



Dnr SLU uf. 11.45-1879/01

Utredning av den veterinärmedicinska fakulteten vid SLU



1 mars, 2002

<u>SAMMANFATTNING</u>	3
<u>1 INLEDNING</u>	4
<u>1.1 DIREKTIV</u>	4
<i>Bakgrund</i>	4
<i>Uppdraget</i>	4
<i>Sammansättning</i>	5
<i>Tidplan</i>	5
<i>Kostnader</i>	5
<u>1.2 GENOMFÖRANDE, AVGRÄNSNING OCH DISPOSITION</u>	6
<u>2 FORSKNING OCH FORSKARUTBILDNING</u>	7
<u>2.1 FÖRSLAG</u>	11
<u>2.2 ÖVERVÄGANDEN TILL GRUND FÖR FÖRSLAGEN</u>	11
<u>3 GRUNDUTBILDNING</u>	16
<u>VETERINÄRUTBILDNINGEN</u>	16
<u>ÖVRIGT</u>	17
<u>3.1 FÖRSLAG</u>	18
<u>3.2 ÖVERVÄGANDEN TILL GRUND FÖR FÖRSLAGEN</u>	18
<i>Veterinärprogrammet</i>	18
<i>Övrigt</i>	23
<u>4 SPECIALISTUTBILDNING</u>	24
<u>4.1 FÖRSLAG</u>	24
<u>4.2 ÖVERVÄGANDEN TILL GRUND FÖR FÖRSLAGEN</u>	25
<u>5 ORGANISATION</u>	27
<u>5.1 FÖRSLAG</u>	27
<u>5.2 ÖVERVÄGANDEN TILL GRUND FÖR FÖRSLAGEN</u>	29
<i>Institutionsorganisationen</i>	29
<i>Djurslag kontra discipliner</i>	30
<i>Fakultetens ledning</i>	31
<i>Organisationen av KC:s djursjukhus</i>	31
<i>Fakultetens lokalisering</i>	32
<i>Lokalisering av fakultetens institutioner inom Uppsala</i>	33
<i>Samverkan med SVA</i>	35
<i>Utrustning</i>	36
<u>6 GENOMFÖRANDE AV FÖRESLAGNA FÖRÄNDRINGAR</u>	37
<u>TRYCKTA KÄLLOR</u>	39
<u>MUNTliga KÄLLOR OCH SAMMANTRÄDESFÖRTECKNING</u>	40

SAMMANFATTNING

Utredningen har funnit att den veterinärmedicinska fakulteten vid SLU har en förhållandevis liten forskningsverksamhet och föreslår därför att universitetets styrelse tillskjuter fakulteten 15 Mkr/år för denna verksamhet. Fakultetens statsanslag för forskning och forskarutbildning föreslås fortsättningsvis fördelas huvudsakligen enligt en prestationsrelaterad fördelningsmodell med syfte att öka forskningens kvalitet och kvantitet.

Utredningen anser vidare att fakulteten skall ta ett mer samlat grepp om forskningen och föreslår därför att ett strategiarbetet avseende detta omgående skall påbörjas. Syftet med detta är att utnyttja fakultetens spetskompetenser inom forskning för att initiera projekt som kan erbjuda substantiella externa bidrag. En särskild satsning på "Veterinary Public Health", eller veterinärmedicinsk folkhälsovetenskap, skall även övervägas med tanke på dess ökade vikt såväl i ett nationellt som internationellt perspektiv.

Vad gäller grundutbildningen föreslås att en (eller flera) grundutbildningsnämnder inrättas med ett innehållsligt och ekonomiskt ansvar för fakultetens grundutbildningar. Utredningen föreslår vidare att antagningen till veterinärprogrammet ökas med 15 studenter/år och bedömer det även som viktigt att utreda en linjedelning i programmets slutskede.

Specialistutbildning efter grundutbildningen inom veterinärprogrammet bör få ökat utrymme i fakultetens verksamhet. Utredningen bedömer att fakultetens insats inom detta område skall avse både den nationella, djurslagsorienterade specialistutbildningen och den europeiska, disciplinorienterade specialistutbildningen.

Utredningen ger förslag om att påbörja projektering av ett nytt klinikcentrum med syfte att samla fakultetens verksamhet i Uppsala. En förändrad och starkare fakultetsorganisation föreslås, bl.a. innehållande en interimistisk institutionsorganisation. Fakultetsorganisationen skall "landa helt" i och med färdigställandet av ett nytt klinikcentrum.

1 Inledning

SLU:s styrelse beslutade den 15 december 2000 att ge rektor i uppdrag att vidta de åtgärder som krävs för att den veterinärmedicinska fakulteten långsiktigt skall komma i ekonomisk balans. Rektor beslutade den 9 maj 2001 (Dnr SLU uf. 11.45-1879/01) att tillsätta en utredning med huvudsakligt uppdrag att lämna förslag till hur veterinärmedicinska fakulteten långsiktigt skall kunna bedriva en i vetenskapligt hänseende kvalificerad forskning och utbildning. För att genomföra utredningen utsåg rektor en utredningsgrupp bestående av professor Lars Rask, Uppsala universitet (gruppens ordförande), professor Øystein Andresen, Norges veterinærhøgskole, professor Ingvar Brandt, Uppsala universitet och professor Jan Carlstedt-Duke, Karolinska institutet. Till sekreterare i utredningsgruppen utsågs Fredrik Alfer (t.o.m. 31 oktober, 2001) därefter Maria Lönn.

Enligt utredningens direktiv, som presenteras nedan, var avsikten att utredningen skulle redovisas den 1 november, 2001. Redan innan utredningen påbörjades skedde dock en ny överenskommelse mellan utredarna och utredningens uppdragsgivare om att redovisningen inte skulle ske förrän 1 mars, 2002. Anledningen till detta var att utredarna gjorde bedömningen att den ursprungliga utredningstiden var för kort för att nå syftet med uppdraget.

1.1 Direktiv¹

Bakgrund

Veterinärmedicinska fakulteten har, i likhet med andra motsvarande fakulteter i Europa, haft svårigheter att anpassa verksamheten till en förändrad omvärld. Hästar och sällskapsdjur har ökat i betydelse på produktionsdjurens bekostnad. Centralt organiserad djursjukvård har ökat. Kostnaderna för den kliniska läraryrkesdelen av veterinärutbildningen har ökat och inte kunnat lyftas bort från fakulteten så som har skett med läkarutbildningen.

Veterinärmedicinska fakulteten har de senaste åren redovisat ett negativt ekonomiskt resultat som i praktiken urholkat fakultetens ekonomi och därmed dess långsiktiga förmåga att bedriva den kvalificerade verksamhet som krävs. Det negativa resultatet hänför sig till båda kärnverksamheterna, forskning och utbildning, och berör såväl fakulteten centralt som flertalet institutioner. En utredning av V-fakulteten skall därför genomföras.

Uppdraget

Utredningen har som mål att utveckla den veterinärmedicinska fakulteten så att den långsiktigt kan bedriva en i vetenskapligt hänseende kvalificerad forskning och utbildning.

Utgående från en analys av verksamheten skall utredningen värdera bl.a. kvalitet, forsknings- och undervisningsplaner, arbetsformer, organisation, institutionsstruktur och ekonomi.

Utredningen skall därefter lämna förslag avseende verksamhetens innehåll.

Utredningen skall särskilt belysa vilken bas som bör finnas för forskning och utbildning och föreslå samverkansformer, arbetsformer, organisation och ekonomisk bas.

En utgångspunkt för utredningen är att den studieordning som infördes 1996 ligger fast. Verksamhetsmässiga och ekonomiska konsekvenser av denna skall särskilt klarläggas.

¹ Dnr SLU uf. 11.45-1879/01

Samverkan med andra universitet och högskolor, inom och utom Sverige, liksom med myndigheter som SVA, djursjukhus – inte minst SLU:s sjukhus i Skara, m.fl. skall prövas där det bedöms lämpligt.

Utredningen bör också pröva möjligheten att införa ett system för klinisk utbildning av veterinärer motsvarande AT-systemet inom läkarutbildningen.

Institutionsbildningen skall analyseras med inriktningen att minska antalet institutioner. Det bör därvid prövas om den kliniska verksamheten kan samordnas och finansieras vid sidan av forskningen och utbildningen. Möjligheterna till samverkan med andra husdjursinstitutioner vid SLU skall analyseras.

Den ekonomiska situationen för fakulteten har medfört att ett särskilt beslut fattats avseende verksamhet och ekonomi för 2001. Trots detta är det angeläget att utredningen prioriterar förslag som kan ge snabba effekter. Därför bör de patologiska, livsmedelshygieniska och kliniska verksamheterna utredas med förtur.

Särskilda utredningar pågår om de ekonomiska förutsättningarna enligt ett särskilt, centralt fattat beslut och om lokalerna för bl.a. V-fakulteten genom projektet "Djurens hus". Samordning skall ske med dessa utredningsarbeten.

Under 1997/98 genomförde fakulteten en detaljerad självvärdering av verksamheten. Samma år gjorde en extern expertgrupp inom EAEVE. en utvärdering av fakulteten. Det finns således ett betydande underlag om verksamheten som utredningen förutsätts ha som grund för sitt arbete.

Sammansättning

Utredningen genomförs av särskilt anlitade utredningsmän: Lars Rask, professor i medicinsk biokemi vid Uppsala universitet (ordförande), Ingvar Brandt, professor i ekotoxikologi vid Uppsala universitet och Jan Carlstedt-Duke, professor i molekylär endokrinologi vid Karolinska Institutet. Utredningen skall överväga att inkalla en extern klinisk expert. Utredningen förutsätts arbeta i nära kontakt med och rapportera till universitetsledningen där prorektor Torbjörn Fagerström och Karl-Johan Johansson är kontaktpersoner.

Till utredningen knyts en referensgrupp som utses av veterinärmedicinska fakultetsnämnden och i vilken ingår studenter och representanter för de fackliga organisationerna.

Till utredningens disposition skall finnas ett kvalificerat utredarstöd.

Tidplan

Med hänsyn till de ekonomiska förutsättningarna för fakulteten är det angeläget att utredningen tidsmässigt prioriteringar förslag som berör funktioner där det kan finnas både verksamhetsmässiga och ekonomiska positiva effekter. Slutliga beslut skall fattas i samband med budget för 2002 Utredningen skall därför slutgiltigt redovisas senast den 1 november 2001.

Kostnader

För uppdraget anslås centrala medel.

Dessa direktiv har fastställts vid rektors beslutsmöte 2001-05-09

1.2 Genomförande, avgränsning och disposition

Utredningsgruppen har under sitt arbete haft ett tiotal egna sammanträden. Hela, eller delar av, gruppen har därutöver gjort ca 25 studiebesök vid den veterinärmedicinska fakultetens (hädanefter benämnd som "fakulteten") institutioner, träffat fakultets- och universitetsledning vid några tillfällen, gjort studiebesök till andra myndigheter och högskolor, gjort studiebesök och haft återkommande kontakt med privatägda djursjukhus samt genomfört en studieresa till fem andra veterinärmedicinska fakulteter/motsv. och institut i Europa. Två möten har skett med utredningens referensgrupp.²

Förutom diverse skrivet (arbets-) material från fakultetens institutioner och enskilda medarbetare har utredningen genomfört en enkätundersökning som riktat sig till samtliga institutioner. Syftet var att få en nulägesbeskrivning av såväl fakultetens som enskilda institutioners verksamhet, men även att få data för att bedöma hur fakultetens kostnader fördelar sig på de olika verksamhetsgrenarna. Övriga källor är SLU:s interna styrdokument och utredningar, offentliga utredningar, material som gruppen fått i samband med studiebesök m.m.³

Föreliggande rapport håller sig huvudsakligen på en förhållandevis övergripande nivå och ger i många fall inte "helt färdiga lösningar". Med detta avses dels att utredningen inte kommer att gå närmare in på kvaliteten på enskilda institutioners eller forskares verksamhet, dels att förslagen, eller lösningarna, inte är preciserade i detalj. Utredningens bedömning är istället att fakultetens anställda, med erforderligt stöd, är de som känner verksamheten bäst och därför de som bör utforma förslagen i detalj. Därutöver pågår flera processer på den universitetsgemensamma nivån vars utfall på både kort och lång sikt kommer att påverka fakultetens verksamhet. I sammanhanget är det även viktigt att påpeka att utredningens förslag och resonemang avgränsar sig till områden som, enligt utredningens bedömning, inte fungerar för enskilda institutioner eller för fakulteten i sin helhet. Övrig verksamhet, dvs. den som inte eller knappt omnämns i rapporten, bedömer utredningen som välfungerande och i många fall t.o.m. mycket bra.

Med utgångspunkt från ovanstående källor samt med nämnda avgränsningar och förbehåll presenteras utredningens förslag och överväganden i fem kapitel. Förslag och överväganden avseende fakultetens forskning och forskarutbildning presenteras i kapitel två och grundutbildningen i kapitel tre. Utredningens bedömning är att frågan om specialistutbildning är mycket viktig ur strategiskt hänseende för fakulteten och därför har den getts ett eget kapitel, kapitel fyra. Fakultetens organisation måste vara avpassad till att handha fakultetens frågor och återfinns därför i utredningens sista kapitel, kapitel fem. I kapitel sex ger utredningen några rekommendationer för förslagets genomförande.

Utredningen anser att en utredning skall innehålla goda analyser och förslag som är genomförbara inom en rimlig tidsperiod. En rapport är sålunda "färskvare" där förslagen skall vara hanterade inom en sexmånadersperiod. Utredningen bedömer det därför som viktigt att universitetsledningen och fakulteten tar ställning till enskilda förslag så snart som möjligt.

² För en förteckning över de muntliga källorna/sammanträdesförteckning, se s. 39

³ För en förteckning över de tryckta källorna (dock ej fullständig), se s. 38

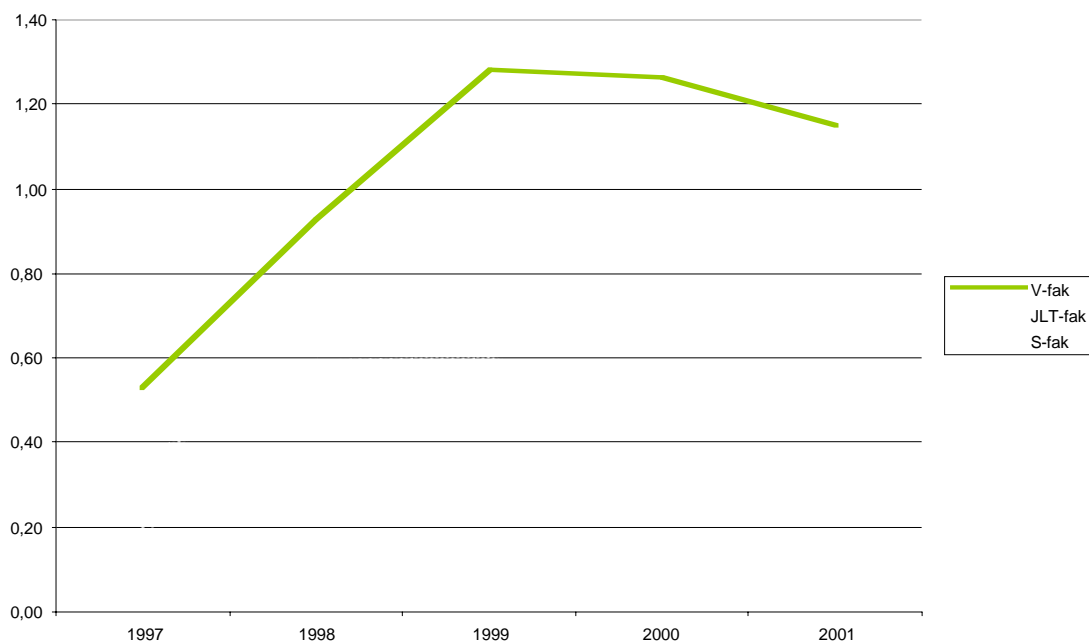
2 Forskning och forskarutbildning

Fakultetens forskning sträcker sig i likhet med den vid de medicinska fakulteterna, från grundläggande forskning till tillämpad forskning inom såväl de prekliniska som kliniska områdena. Eftersom fakulteten är liten, kan man inte förvänta sig att den förmår att upprätthålla förstklassig forskning inom alla ämnen och discipliner. Trots detta är det uppenbart att fakulteten har flera mycket framstående forskningsgrupper, i något fall t.o.m. av världsklass.

Veterinärfakulteten i Utrecht har i en egen utredning jämfört "impactfaktorer" för och omfattningen av den vetenskapliga publiceringen från ett antal europeiska och ett par nordamerikanska veterinärfakulteter. Jämförelsen indikerar att SLU-fakulteten tillhör de absolut mest framgångsrika av de undersökta fakulteterna med avseende på vetenskaplig publicering. Man bör dock ha i minnet att i många europeiska länder ligger en stor del av den kanske bästa medicinska forskningen och även den bästa veterinärmedicinska forskningen inte vid fakulteter utan vid institut och dessa var inte med i den aktuella jämförelsen.

I den årliga anslagsfördelningen inom universitetet har styrelsen möjlighet att uttrycka sina intentioner med verksamheten och hur forsknings- eller utbildningstung en fakultet skall vara. SLU:s styrelses prioriteringar kan illustreras med kvoten mellan anslaget för grundutbildning och anslaget för forskning, ju högre kvot desto större andel av anslaget är destinerat till utbildningsverksamhet. För den veterinärmedicinska fakulteten var denna kvot 1,15 för år 2001. Som jämförelse kan nämnas att motsvarande kvot vid Göteborgs universitets medicinska fakultet var 0,54, vid Karolinska institutet 0,63 (m.h.t. till uppdragsverksamhet) och vid KTH 1,10. I figur 1 visas hur kvoten mellan de två anslagsposterna utvecklats under den senaste femårsperioden vid SLU:s tre fakulteter. Som figuren visar är alltså fakultetens anslag för grundutbildning stort i relation till anslaget för forskning och forskarutbildning både i jämförelse med andra fakulteter vid SLU och i jämförelse med andra lärosäten med s.k. sektorsansvar.

Figur 1. Kvot mellan anslag för grundläggande högskoleutbildning och anslag för forskning och forskarutbildning till SLU:s tre fakulteter under åren 1997- 2001.

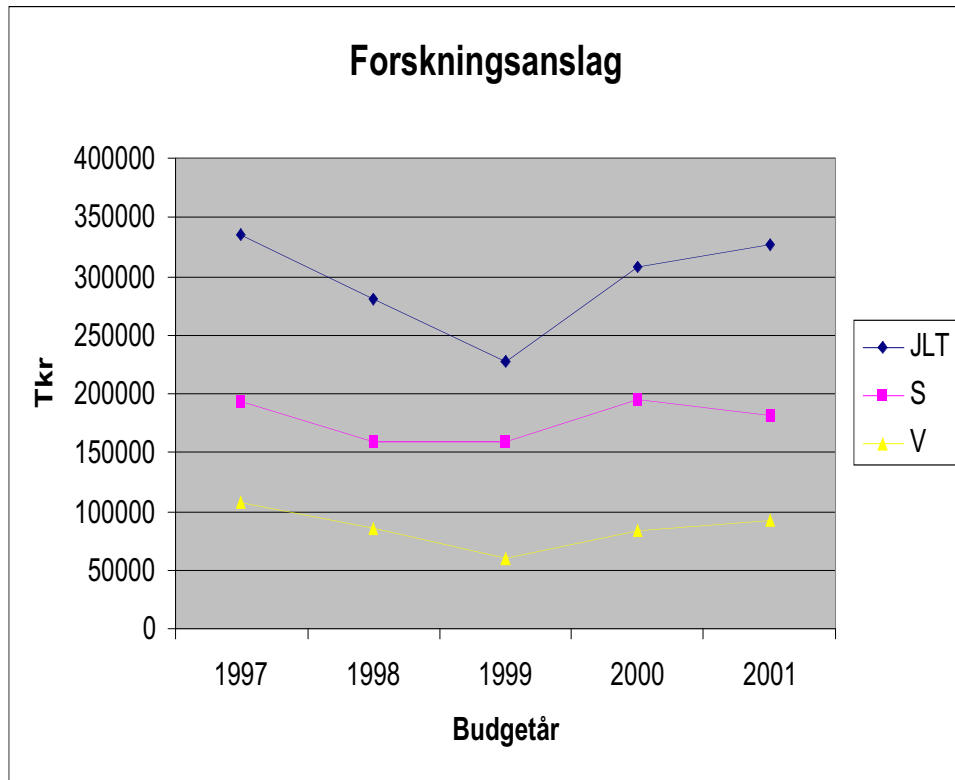


Anm.: Det s.k. basanslaget har fördelats på verksamhetsgrenarna m.a.p. deras inbördes förhållande.

Källa: SLU:s anslagsfördelning 1997-2001

Figur 2 och 3 visar tilldelningen av anslag för forskning och forskarutbildning till de tre fakulteterna. Som synes sjönk anslaget drastiskt 1998 och 1999 varefter anslagen återhämtade sig under 2000 och 2001. Återhämtningen av veterinärfakultetens anslag var dock lägre än för övriga fakulteters.

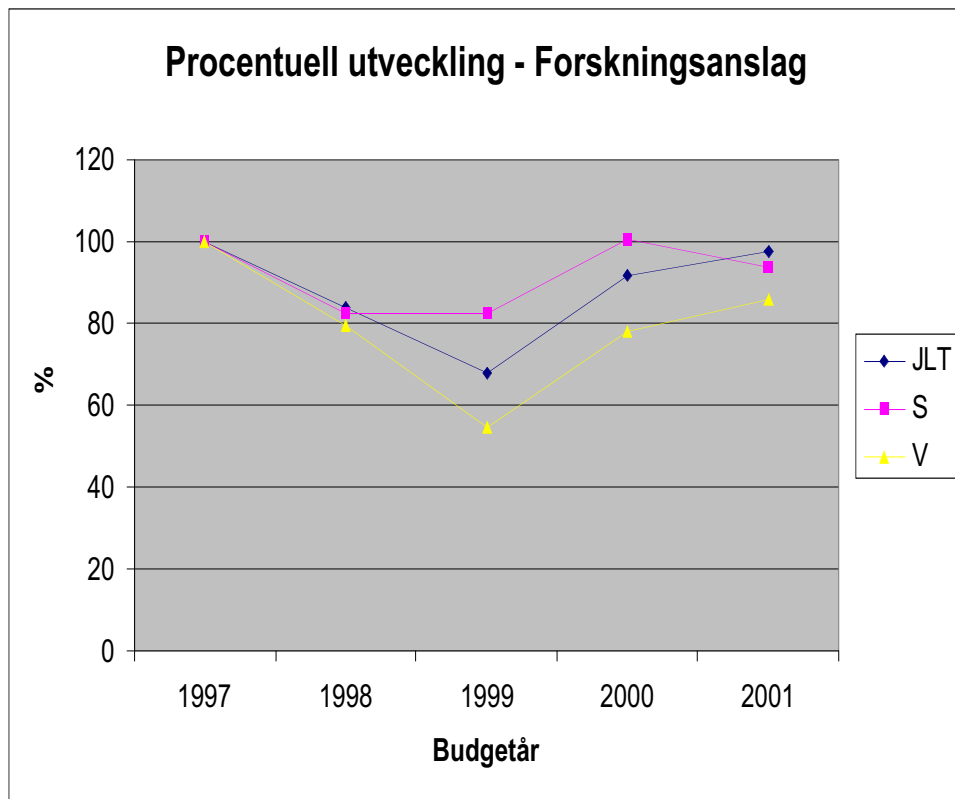
Figur 2. Utveckling av SLU:s forskningsanslag under åren 1997-2001 i reella tal.



Anm.: Det s.k. basanslaget har fördelats på verksamhetsgrenarna m.a.p. deras inbördes förhållande.

Källa: SLU:s anslagsfördelning 1997-2001

Figur 3. Den procentuella utvecklingen av tilldelningen av forskningsanslag till SLU:s fakulteter under åren 1997-2001.



Anm.: Det s.k. basanslaget har fördelats på verksamhetsgrenarna m.a.p. deras inbördes förhållande.

Källa: SLU:s anslagsfördelning 1997-2001

En del av återhämtningen bestod i att styrelsen i december 2000 respektive 2001 avsatte totalt 90 Mkr/år för strategiska satsningar. Av dessa medel gick drygt 20 % till satsningar vid fakulteten. Projekt som finansierades var Husdjursepidemiologi, Anestesiologi, Agricultural Functional Genomics (i samarbete med JLT-fakulteten), Hund som komparativ modell för studier av somatiska sjukdomar och beteendestörningar samt Forskning och forskarutbildning om häst. Strategiska satsningar som beslutades av styrelsen i februari 1999 omfattade projekten Verksamhet och strategisk plan för enheten för komparativ fysiologi och medicin samt Infektionsbiologi.

Vid studiebesöken till institutioner inom fakulteten har framkommit att forskningsverksamheten inom vissa kliniska discipliner är av liten omfattning. Detta förklaras förmodligen huvudsakligen av att för liten tid avsätts till uppgiften till följd av betungande uppdrag inom grundutbildningen och med dessa sammanhängande klinisk verksamhet.

Med undantag för en handfull institutioner med verksamhet inom etologi och husdjurshygien, reproduktion, sjukdomsgenetik, toxikologi och veterinärmedicinsk kemi är summan av externa forskningsbidrag låg vid fakulteten. Vid någon institution saknas de praktiskt taget helt.

Det finns ca 25 forskarutbildningsämnen vid fakulteten. Fakultetens årliga uppdrag inom forskarutbildningen är 16 examina och 6,5 hpr⁴ i forskarutbildningskurser.

2.1 Förslag

Utredningen föreslår:

att styrelsen tilldelar fakultetens ytterligare 15 Mkr/år i statsanslag för forskning och forskarutbildning med syfte att uppnå en bättre balans mellan denna verksamhetsgren och fakultetens grundutbildning samt för att uppnå balans när det gäller forskningsanslagen mellan fakulteterna

att statsanslag till fakulteten för forskning och forskarutbildning skall fördelas till institutionerna genom en basdel, en prestationsrelaterad del samt en strategisk del, s.k. strategiska satsningar. Basdelens storlek skall vara beroende av hur många kärnämnen, som formulerats på fakultetsnivå, som en institution skall täcka. Vad gäller den prestationsrelaterade delen skall indikatorer fastställas, som dels gynnar institutioner med forskning av hög internationell standard, dels ökar incitamenten för att söka externa forskningsanslag. Övriga forskningsmedel skall fördelas som strategiska satsningar från dekanus, eller den denne utser.

att målet med ett prestationsrelaterat fördelningssystem skall vara att den övervägande delen av anslaget utgörs av denna del.

att det vid fakulteten inrättas en tjänst som prodekanus med ansvar för forskning och forskarutbildning.

att fakulteten skall formulera en egen strategi för sin forskning där ett fåtal övergripande projekt baserade på fakultetens spetskompetenser inom forskning skall utvecklas.

att universitets styrelse tillskriver Jordbruks-, Utbildnings- och Miljödepartementet om att FORMAS forskningsstrategi inte tillgodoser ämnet veterinärmedicin och i synnerhet inte fakultetens kliniska forskning.

2.2 Överväganden till grund för förslagen

Fakultetens forskning måste vidareutvecklas och förstärkas, dels för att forskningen är en primär uppgift vid ett universitet för att producera ny kunskap, dels för att forskning är en förutsättning för att bedriva både forskarutbildning och en god grundutbildning på vetenskaplig grund. Ett större antal externfinansierade forskare vid fakulteten har också direkta positiva effekter på grundutbildningen eftersom dessa forskare också i praktiken deltar till viss del i undervisningen. Möjligheterna att bedriva god forskning begränsas för närvarande av storleken av de tillgängliga ekonomiska resurserna och hur dessa används inom institutionerna.

För att forskning, forskar- och grundutbildning skall fungera i harmoni inom en fakultet och dess institutioner måste en viss balans råda mellan uppdragen. Medel för forskning och forskarutbildning kan inte användas för grundutbildning och tvärtom. Vid institutioner med mycket omfattande grundutbildning i relation till forskning, vilket avläses från tilldelade grundutbildnings- respektive forskningsanslag, uppstår problemet att många lärare behövs, men att dessa endast till liten del inom tjänsten kan tillåtas att bedriva forskning och forskarutbildning. Detta förhållande resulterar i att även ambitiösa lärare/forskare inte kan

⁴ Antal helårsprestationer (hpr) utgörs av antal godkända studenter på en kurs multiplicerat med kursens poäng dividerat med 40.

bedriva forskning på den nivå de skulle vilja och att de därigenom får svårigheter att konkurrera om de svåråtkomliga externa bidragen från forskningsråd och -stiftelser. Sådana institutioner kan därför lätt, trots goda ambitioner, komma in i en negativ spiral med avseende på forskningens och forskarutbildningens kvalitet och kvantitet. Utredningen menar att det råder en obalans mellan tilldelat statsanslag för grundutbildning och dito för forskning och forskarutbildning. En förstärkning av det sistnämnda anslaget skulle utan tvekan stimulera fakultetens forskare och ge dem ökade möjligheter att konkurrera om externa bidrag. Det är alltså mot den bakgrunden samt att samt att utredningen bedömer det som viktigt att det även råder balans mellan fakulteterna som utredningen föreslår en höjning av fakultetens statsanslag för forskning och forskarutbildning med 15 Mkr/år.

Minst lika viktigt som forskningsanslagets storlek är dess nyttjande. Utredningen menar att den nuvarande fördelningsmodellen för forskningsmedel måste vidareutvecklas i riktning mot en mer utpräglad prestationsrelaterad modell. Vid medicinska fakulteter har sådana modeller visat sig ha en kvalitets- och kvantitetshöjande effekt på forskningen. För att styra fördelningen av medel i ett prestationsrelaterat system mot de önskade målen måste ett antal indikatorer användas, som inte skall förväxlas med målen. Sådana indikatorer kan vara antal doktors- och licentiatexamen, storleken på externa forskningsbidrag, referee-granskade artiklar samt populärvetenskapliga artiklar. Givetvis måste indikatorerna ständigt ses över eftersom de skall mäta verksamheten, inte styra den. Inom SLU som helhet pågår utvecklandet av en prestationsrelaterad modell för fördelning av statsanslaget för forskning och forskarutbildning. Fakulteten bör i görligaste mån anpassa sin modell så att den harmonierar med övriga fakulteters. I sammanhanget vill utredningen understryka att det är mycket viktigt att den kliniska forskningen inte missgynnas av val av indikatorer för fördelningsmodellen. Det är mycket svårt för en fakultet att direkt övergå från ett praktiskt taget statistiskt fördelningssystem till ett prestationsrelaterat. Därför måste fakulteten arbeta aktivt med införandet av en prestationsrelaterad fördelningsmodell.

Ett rent prestationsrelaterat fördelningssystem skulle dock kunna få förödande konsekvenser för fakultetens forskningsverksamhet som helhet. Även om det i praktiken är omöjligt att samtidigt upprätthålla forskning av hög internationell klass inom alla ämnen och discipliner skall det vara ett mål att så bra forskning som möjligt kan bedrivas inom de flesta ämnen och discipliner. Därför skall varje institution tilldelas ett basanslag, som är relaterat till det antal kärnämnen institutionen ansvarar för. Kärnämnen skall fastställas på fakultetsnivå utifrån fakultetens behov inom forskning och utbildning. Ett kärnämne är inte detsamma som beteckningen på varje professur.

Utöver basanslag och prestationsrelaterat anslag skall sedan en viss del av fakultetens statsanslag för forskning och forskarutbildning avsättas för strategiska satsningar. Dessa kan vara av olika natur. Ett uppenbart exempel är en satsning på ett nytt forskningsområde eller rekrytering av en framstående och/eller lovande ung forskare/lärare inom ett för fakulteten viktigt kärnämne. En annan form av strategisk satsning är då det prestationsrelaterade systemet ger oönskade effekter för fakulteten genom att forskningen inom ett viktigt kärnämne slås ut. Det kan då finnas skäl för dekanus, eller den denne utser, att åtgärda situationen och då exempelvis genom att använda strategiska medel. Det är ytterst viktigt att strategiska satsningar inte delas ut slentrianmässigt därför att en forskare anser sig vara missgynnad eller av något allmänt "rättviseskäl". Varje strategisk satsning skall vara noggrant kalkylerad vad avser dess effekt på fakultetens forskning och forskarutbildning. En väg att se till att inte strategiska satsningar mer eller mindre schablonmässigt läggs ut på institutionerna och sedan permanentas, är att dekanus under exempelvis sex år varje år avsätter 5 eller 6 Mkr

för strategiska satsningar som vardera skall pågå i sex år. Man erhåller då en total avsättning på 30-36 Mkr, där i ”steady-state” 5-6 Mkr årligen friställs för nya strategiska satsningar. Om en verksamhet behöver stöd i mer än sex år, kan inte satsningen kallas strategisk, utan måste antingen avslutas eller permanentas genom omDispositioner inom fakulteten. De ovan angivna siffrorna tjänar endast som exempel och givetvis kan fakulteten välja att avsätta en större eller mindre andel av sitt statsanslag för forskning och forskarutbildning till ett sådant system. Utredningen anser att det är mycket viktigt att de strategiska satsningarna sker från fakultetsnivån, gärna med stöd av externa utvärderare, när detta är relevant. Fakulteten har betydligt bättre kunskap om vad som måste prioriteras för att få ett optimalt utbyte av fakultetens statsanslag än vad SLU:s styrelse har.

Det är också viktigt att lokalanslaget fördelas tillsammans med medel för forskning och forskarutbildning respektive grundutbildning och efter samma principer. Fakulteten delar problemet med hela den svenska högskolan, dvs. att de statliga anslagen för forskning och lokaler inte räcker för att täcka motsvarande kostnader. För att möjliggöra för institutionerna att optimera användningen av sina anslag har flera fakulteter vid andra universitet lagt ihop anslagen för forskning respektive grundutbildning med motsvarande lokalanslag. Detta har i många fall lett till att institutionerna sett över sitt lokalutnyttjande, förtätat kontor och laboratorier, börjat samutnyttja sammanträdesrum, personalrum och undervisningslokaler med andra institutioner – allt för att friställa medel för att bedriva verksamhet. Systemet förutsätter givetvis att varje institution får en faktura att betala för sitt fulla lokalutnyttjande. Särskild hänsyn måste tas till att hantering av djur är utrymmeskrävande när medelsfördelningssystemet konstrueras. Systemets syfte skall givetvis inte vara att minska användandet av djur i forskning och utbildning utan att hjälpa institutionerna att göra adekvata prioriteringar av sina anslag. För ytterligare diskussioner hänvisas till kapitel 5.

Om fakulteten och institutionerna lyckas att allokera sitt statsanslag på ett optimalt sätt, kan ett antal starka forskningsmiljöer skapas inom fakulteten, som genom synergieffekter kan leda till ökad förmåga att konkurrera om externa forskningsbidrag. De prekliniska institutionerna har givetvis möjligheter att söka bidrag från Vetenskapsrådets ämnesråd för teknik och naturvetenskap samt för medicin, FORMAS, Stiftelsen från Strategisk forskning och andra bidragsgivare. De kliniska institutionerna har i de flesta fall mindre möjligheter att få bidrag från Vetenskapsrådet utan är i praktiken hänvisade till FORMAS vad gäller de statliga forskningsråden.

Det är dock utredningens bedömning att FORMAS inte tar det veterinärmedicinska forskningsområdet på allvar. I den ca 40-sidiga forskningsstrategi, som antogs av FORMAS i november 2001, behandlas veterinärmedicinen på ca en halv sida. Dessutom ligger de prioriterade områdena inom veterinärmedicinen inom ”Veterinary Public Health”, dvs. det som inryms inom SVA:s ansvarsområde, men som bara utgör en del av veterinärfakultetens forskning. Även FORMAS målformulering – att stödja en ekologisk hållbar tillväxt och utveckling i samhället - är enligt utredningens bedömning visserligen förenlig med veterinärmedicinen, men inte formulerad på ett sådant sätt att det tydligt framgår att fakultetens forskning som helhet ligger inom FORMAS ansvarsområde. Att fakultetens forskning ligger inom FORMAS ansvarsområde torde vara klarlagt eftersom FORMAS bildades den 1 januari 2001, genom en sammanslagning av bl.a. Skogs- och jordbrukets forskningsråd, som tidigare hade denna uppgift. Eftersom det statliga forskningsfinansieringssystemet utformats på ett sådant sätt att en del av forskningsstödet utgår via statsanslaget till universiteten och en annan del via de statliga forskningsråden,

måste det vara ett absolut krav att också veterinärfakultetens forskning har en naturlig hemvist inom det statliga forskningsrådssystemet.

Roslin Institute, Skottland, som utredargruppen har besökt, är ett veterinärmedicinskt forskningsinstitut, som genom en medveten satsning på veterinärmedicinska profilområden på ett drygt decennium gått från en hotande nedläggning till att inom flera forskningsområden vara världsledande. Exemplet är efterföljandsvärt även om det givetvis inte kan följas slaviskt av en universitetsfakultet. En viktig princip som Roslin Institute följt under senare år är att om man kan identifiera humanmedicinska applikationer av de veterinärmedicinska projekten, drivs dessa parallellt för att också kunna utnyttja de betydligt rikare anslagskällorna inom detta område både från forskningsråd, privata stiftelser och kommersiella bolag. Detta gäller i synnerhet områden där veterinärmedicinen erbjuder möjligheter som saknas inom humanmedicinen som sjukdomsmodeller hos sällskapsdjur, "QTL-mappning" av olika egenskaper hos produktionsdjur följt av positionskloning av gener som genom synteni sedan oftast kan hittas hos människan. De utmärkta registren över produktionsdjurs och vissa sällskapsdjurs sjukdomar och egenskaper är ovärderliga i detta sammanhang. Genom en aktiv integration av kompetenser inom genomik, genteknik, epidemiologi, fenotyp analys och beteendestudier skapar dessa register unika möjligheter inom forskning om sjukdomsresistens, i synnerhet infektionsresistens, samt kvalitetsaspekter hos produktionsdjur. I planeringen av projekten bör kopplingar sökas med relevanta medicinska och farmaceutiska institutioner.

Veterinärfakulteten skall utarbeta en forskningsstrategi där ett fåtal övergripande projekt baserade på fakultetens spetskompetenser inom forskning skall utvecklas. Dessa projekt skall ha en sådan slagkraft att de kan attrahera substantiella externa forskningsbidrag. Ett par sådana projekt finns redan inom fakulteten, men ytterligare sådana projekt bör kunna initieras.

Fakultetens forskning och utbildning är i stor utsträckning inriktad mot sport- och sällskapsdjur respektive produktionsdjur. Detta är givetvis centrala områden, men utredningen menar att det tredje "ansvarsområdet" "Veterinary Public Health" bör ges en ökad betydelse. "Veterinary Public Health" skulle närmast kunna översättas med veterinärmedicinsk folkhälsovetenskap – ett begrepp som kommer att användas i den fortsatta diskussionen. Enligt utredningens definition inkluderar veterinärmedicinsk folkhälsovetenskap bl. a. kemiska och biologiska risker för den humana hälsan som har ursprung i sjukdomar hos djur eller dessas exponering för kemiska och biologiska agens. Utredningen bedömer att fakulteten har stora förutsättningar att utveckla detta område som rymmer betydande vetenskapliga utmaningar inför framtiden. Även behovet av specialistutbildad expertis kommer att öka, inte minst inom EU där tillgången på kompetenta experter är en förutsättning för att svenska ståndpunkter skall få genomslag.

Den föreslagna fördelningsmodellen ställer betydligt större krav på institutionernas prefekter, men ger dessa samtidigt bättre verktyg att klara sin uppgift. Anslag som fördelas beroende på lärartjänster och lokaler kommer inte längre från fakulteten utan kostnader för dessa och andra poster måste i större utsträckning vägas mot varandra och täckas av ett gemensamt anslag för flera kärnämnen än vad som nu är fallet. Detta kräver att prefekterna förmår att strategiskt bevaka och befrämja utvecklingen av dessa discipliner samt att kunna göra objektiva och adekvata prioriteringar vad gäller satsningar på dessa.

För att få det ovan beskrivna prestationsrelaterade fördelningsmodellen att fungera optimalt krävs en kontinuerlig analys på fakultetsnivå av samhällets forskningsbehov, pågående forskning inom fakulteten och av den pågående internationella forskningen inom området.

Prioritering av strategiska satsningar måste också genomföras. Dessutom krävs en noggrann övervakning av att de enskilda institutionerna använder tilldelade forskningsmedel som avsett. Utvärderingar av forskningens kvalitet måste också ske kontinuerligt. Forskarutbildningen måste samordnas inom fakulteten, som enligt högskoleförordningen har ansvaret för de antagna doktoranderna⁵. För detta ändamål, dvs. för att på ett kraftfullt sätt hålla ihop fakultetens forskning och forskarutbildning, föreslår utredningen att fakulteten tillsätter en prodekanus för forskning och forskarutbildning. Denna prodekanus skall vara ordförande i fakultetens forsknings- och forskarutbildningsnämnd. Han/hon skall också ha till uppgift att på alla sätt främja externfinansieringen av fakultetens forskning, bedöma strategiska satsningar samt främja samarbeten mellan olika discipliner.

⁵ I detta fall är högskoleförordningen (SFS 1993:100) även tillämplig på SLU.

3 Grundutbildning

Fakulteten bedriver grundläggande högskoleutbildning inom tre utbildningsprogram vid sammanlagt fem orter, veterinärprogrammet i Uppsala, djursjukvårdarprogrammet i Skara samt hippologprogrammet i Flyinge, Strömsholm och Wången. I begränsad omfattning deltar fakultetens lärare dessutom i agronom-, bioteknologi- och naturresursprogrammen. Ett fåtal fristående kurser erbjuds också, liksom en del fort- och vidareutbildning. Fakultetens totala utbildningsuppdrag avseende 2002 uppgår till 465 hpr varav 18 i fristående kurs (därav 6 i fortbildning), varav 20 på C/D-nivå samt 10 kursregistrerade utbytesstudenter. Därutöver har fakulteten ett uppdrag att bedriva kompletterande utbildning för veterinärer med en examen utanför EES-området samt den gymnasiala hovslagarutbildningen.

Vid fakulteten finns förutom ett grundutbildningsutskott (GRUS) en programnämnd för hippologprogrammet. Dessa har rådgivande funktioner i frågor som rör fakultetens grundutbildning.

Veterinärutbildningen

Veterinärprogrammet omfattar 220 poäng (5,5 år) och är förlagt till Uppsala. Den studieordning för veterinärprogrammet som tillämpas för närvarande, NYS, infördes 1997. De första studenterna som går i NYS tar examen ht-2002. Sedan ht-2001 antas 72 studenter till veterinärprogrammet antingen genom traditionella urvalsmetoder (betyg och högskoleprov) eller antagningsprov.

Huvuddelen av studierna bedrivs i en bunden studiegång. I princip förekommer ingen samläsning med andra utbildningsprogram, vidare är ingen av de kurser som ingår i programmet öppen för studenter utanför programmet. Utbildningen bedrivs dels i form av föreläsningar och olika typer av gruppövningar, dels i form av klinisk färdighetsträning och laborationer. Enligt studiehandboken för veterinärprogrammet utgör de kliniska delarna av utbildningen 75 poäng av de 220, dvs. en dryg tredjedel av studietiden. Den kliniska utbildningen sker nästan uteslutande vid Klinikcentrum (KC) i Uppsala och inom den till KC knutna ambulatoriska kliniken, men för enskilda ämnesområden även genom planerade besök till besättningar.

Sista utbildningsterminen ges möjlighet till viss fördjupning genom ett antal valbara kurser och ett examensarbete, den s.k. elektiva terminen. Dessa fördjupningskurser är ingen "linjedelning" utan en möjlighet för studenterna att fördjupa sig inom ett intresseområde.

Efter veterinärexamen utfärdar Jordbruksverket veterinärlegitimation. Det finns alltså inte krav på handledd praktik för veterinärlegitimation liknande den som skall utföras av examinerade läkare (allmäntjänstgöring, AT) innan dessa efter ytterligare examination kan få legitimation.

När det gäller finansieringen av veterinärutbildningen tilldelas fakulteten ett ramanslag som den sedan fördelar till enskilda institutioner enligt fakultetens prioritering. Ersättningsnivån till fakulteten per veterinärstuderande (hst⁶ och hpr) är 134 200 kr (136 700 kr till

⁶ Antal helårsstudenter (hst) utgörs av antal registrerade studenter på en kurs multiplicerat med kursens poäng dividerat med 40

programkurser under första året i utbildningen). Därutöver tilldelas anslag för lokaler, lönepåslag, gemensam utbildningsadministration etc., totalt ca 233 300 kr/år⁷.

Övrigt

Djursjukvårdarutbildningen är sedan 1999 tvåårig (dessförinnan ettårig) och med ett årligt intag om 25 studenter. Utbildningen bedrivs vid Djursjukhuset i Skara och karakteriseras av handledd undervisning på djursjukhuset. I utbildningen ingår även flera praktikperioder vid veterinärkliniker utanför SLU. De kliniska inslagen i utbildningen har bedömts utgöra hela eller delar av studietiden för kurser motsvarande 66 poäng.

SLU har även ett uppdrag att bedriva kompletterande utbildning för veterinärer med en examen utanför EES-området för att erhålla behörighet att utöva veterinäryrket i Sverige – tilläggsutbildning av utländska veterinärer (TUVE). Syftet med denna utbildning är att veterinärer med utländsk examen skall få kompletterande utbildning för att kunna erhålla legitimation att verka som veterinär i Sverige. Vårterminen 2001 var ett tjugotal personer registrerade på den veterinära tilläggsutbildningen, men inför antagningen 2002 har ingen klarat förkunskapskravet, Sjukvårdssvenska II. Kostnader för utbildningen motsv. ca 3,1 Mkr skall inrymmas inom fakultetens anslag för grundutbildningen.

Hippologprogrammet är en yrkesförberedande utbildning som leder till arbete som ridlärare, stallchef eller verksamhet inom trav-/galoppsport och omfattar 80 poäng. Studierna är förlagda till Flyinge, Strömsholm och Wängen. SLU bedriver utbildningen i samverkan med Nationella stiftelsen för hästhållningens främjande. Ansvarsfördelning och ekonomi regleras i ett avtal mellan SLU och stiftelsen. Hittills har SLU anvisat ett anslag om ca. 13 Mkr/år till utbildningen och regeringen har aviserat att beslut kommer att fattas om att anvisa SLU ytterligare 3 Mkr för 2002.

Genom Institutionen för husdjurens miljö och hälsa i Skara bedriver fakulteten sedan lång tid en hovslagarutbildning. Utbildningen omfattar 40 veckor med omfattande inslag av praktiska moment. Inte förrän nu, 2002, har SLU fått ett uttalat ansvar att bedriva hovslagarutbildningen med en omfattning om minst 35 utbildningsplatser. Det har även tydliggjorts att kostnaden för utbildning inte får överstiga 3,1 Mkr/år.

Veterinärfakulteten har ett uppdrag att bedriva utbildning inom fristående kurs, det vill säga utbildning som ges för studenter utanför utbildningsprogrammen. Uppdraget har varit relativt litet sett till omfattningen av fakultetens grundutbildning.

Även SIPAR (Swedish International Programme on Animal Reproduction), bör nämnas i sammanhanget. SIPAR är enhet inom Institutionen för obstetrik och gynekologi och arrangerar internationella kurser inom ämnesområdena husdjursreproduktion och mjölkproduktion. Utbildningen, som har karaktären av vidareutbildning, vänder sig huvudsakligen till veterinärer och agronomer från utvecklingsländer och finansieras av Sida som en vanlig uppdragsutbildning.

⁷ Om hänsyn tas till att uppdrag i djursjukvårdar- och bioteknologi-programmet är "billigare" samt till att fakultetens underskott i grundutbildningen täckts av styrelsen under flera år blir ersättningen till veterinärutbildningen t.o.m. högre än 233 300 kr/år.

3.1 Förslag

Utredningen föreslår:

att det inrättas en grundutbildningsnämnd med ansvar för innehållet i fakultetens grundutbildningar. Grundutbildningsnämnden ansvarar för att, i dialog med prefekterna, lägga ut utbildningsuppdrag till institutionerna och med det även medel för grundutbildningen. Grundutbildningsnämnden har därmed det totala ansvaret för utbildningarna såväl innehållsmässigt som ekonomiskt. Utredningen tar inte ställning till om fakulteten skall ha en grundutbildningsnämnd under vilken exempelvis tre separata programkommittéer ansvarar för veterinärprogrammet, djursjukvårdarprogrammet och hovslagarutbildningen respektive en för hippologprogrammet eller om tre separata grundutbildningsnämnder skall inrättas.

att det vid fakulteten inrättas en tjänst som prodekanus med ansvar för grundutbildning. Prodekanus leder arbetet i grundutbildningsnämnden/-erna.

att grundutbildningsnämnden, eller dess programkommitté, som en första insats, gör en total översyn av veterinärprogrammets nya studieordning med hänsyn till att

1. veterinärutbildningens längd kommer att minska med sammanlagt 11 veckor⁸,
2. närmare undersöka om det är möjligt att utforma en linjedelning i utbildningens slutskede. Samtliga inriktningar skall dock leda fram till veterinärlegitimation i enlighet med EU:s direktiv.

att utöka den årliga antagningen till veterinärprogrammet med ytterligare 15 studenter.

att ett antal klinikveterinärtjänster skall omvandlas till lektorat där så är lämpligt.

att fakulteten påbörjar en diskussion med djursjukhus och distriktsveterinärorganisationen (eg. Jordbruksverket) syftande till att få in kliniska lärare där den egna lärarkapaciteten inte räcker till eller saknas. För att få en kontinuitet när det gäller denna undervisning bör fakulteten i ökad utsträckning erbjuda adjungeringar, som exempelvis adjungerad lektor, och även möjliggöra för dessa kliniska lärare att delta i forskning och kliniskt utvecklingsarbete.

att flytta ansvaret för hovslagarutbildningen från Inst. för husdjurens miljö och hälsa till Djursjukhuset i Skara.

3.2 Överväganden till grund för förslagen

Utredningen har inte haft möjlighet och knappast heller uppgiften att utvärdera fakultetens utbildningar. Utredningen är dock av uppfattningen att veterinärprogrammet och djursjukvårdarutbildningen i stort fungerar väl. Vad gäller veterinärprogrammet bygger utredningen sin uppfattning bl.a. på den utvärdering som EAEVE genomfört relativt nyligen. Utredningen har inte behandlat Hippologprogrammet och TUVE. Den sistnämnda utbildningen är också så ny i sin nuvarande utformning att de första veterinärerna från utbildningen är färdiga i vår.

Veterinärprogrammet

Veterinärprogrammets nya studieordning – NYS – är som ovan påpekat relativt ny. Detta innebär givetvis att inte alla detaljer i uppläggningsen finns slipats till deras mer eller mindre slutgiltiga utformning. Vid diskussioner med både lärare och studenter framkommer problem

⁸ Veterinärutbildningen kommer att minska med sammanlagt 11 veckor för att inte vara i strid med Högskoleförordningen 6 kap. 2§ där det står att "Omfattningen av grundläggande högskoleutbildning skall anges enligt ett poängsystem, där varje poäng motsvarar heltidsstudier under en vecka". Heltidsstudier om 40 poäng skall alltså omfatta 40 veckor.

med ”curriculum over-load”. En komprimerad utbildningsplan delar f.ö. veterinärprogrammet med de flesta likartade utbildningsprogram där den vetenskapliga fronten ständigt flyttas framåt och det stoff lärarna önskar sprida till studenterna sålunda ökar. Det har också framkommit att NYS inte inneburit den lyckade integrering mellan klinik och preklinik som var ett av syftena med denna.

I likhet med läkarprogrammet har veterinärprogrammet arbetat med läsår överstigande 40 veckor i sina kliniska delar. Efter beslut från utbildningsdepartementet är detta inte längre möjligt och samtliga sådana utbildningar har redan eller kommer att behöva anpassa sina kurser till reguljära 40 veckors läsår. I veterinärprogrammets fall innebär detta en avkortning av utbildningen med 11 veckor.

Ett uppenbart problem med NYS är fakultetens fördelning av grundutbildningsmedlen till institutionerna. Denna överensstämmer inte med institutionernas respektive ansvar inom grundutbildningen utan förefaller åtminstone delvis baseras på historiska fakta. Enligt vissa institutioner finns det dessutom diskrepanser mellan programmets studieplan och omfattningen av undervisningen i enskilda ämnen. Ett tydligt exempel på detta är att utbildning som ges av Institutionen för klinisk radiologi till största del är integrerad i andra kurser och institutionen får därför inte tillräcklig stor del av fakultetens anslag för grundutbildning.

För att få ett fast grepp om utbildningarna, och framför allt om veterinärutbildningen, bör den nuvarande rådgivande grundutbildningsutskottet (GRUS) uppgraderas till en beslutsför organisation med full kontroll över både utbildningarnas uppläggning och deras ekonomi. Utredningen föreslår därför att en, eller flera, grundutbildningsnämnd (-er) i diskussioner med de enskilda institutionerna beslutar om omfattningen av undervisningen i varje ämne, formen för undervisningen och då motsvarande anslag. Nämnden skall eftersträva den optimala kursplanen för varje utbildning och därvid ta hänsyn till avnämarnas behov samt Jordbruksverkets och Livsmedelsverkets synpunkter. Utredningen tar alltså inte ställning till om fakulteten skall ha en grundutbildningsnämnd med separata programkommittéer för varje program eller om flera nämnder är att föredra. Under alla omständigheter skall organisationen ledas av en prodekanus för grundutbildning.

Inom många europeiska veterinärfakulteter diskuteras olika former för linjedelning av utbildningen. Fakulteterna i Ghent (Belgien) och Utrecht (Holland) har exempelvis redan genomfört detta och konkreta förslag har utarbetats för veterinärutbildningen i Köpenhamn. I Storbritannien har Royal College of Veterinary Surgeons utarbetat ett diskussionsunderlag avseende detta och även vid Norges veterinärhögskola pågår diskussioner. Även EAEVE har uttryckt flera gånger att utvecklingen av veterinärutbildningen går mot en linjedelning.

Gemensamt för de genomförda eller tilltänkta linjedelningarna är att samtliga utexaminerade veterinärer erhåller legitimation enligt EU:s direktiv. Tankar om en linjedelning har mötts med argument att specifikt svenska förhållanden gör att nyutexaminerade svenska veterinärer måste ha kompetens inom alla inom veterinäryrket förekommande delområden. Just det förhållandet att veterinärutbildningen måste ge studenterna en tillräckligt god praktisk klinisk utbildning talar enligt utredningens mening för att utbildningens kanske sista år bör läggas upp med syfte att ge studenterna en mer kvalificerad och djupare praktisk utbildning inom ett av de vanliga verksamhetsområdena. Samtliga studenter skulle dock få en tillräckligt bred grundutbildning för att få legitimation.

En invändning mot en linjedelning är att få studenter vet vad de kommer att ägna sig åt i framtiden och sålunda med större eller mindre sannolikhet gör ett felval i fråga om linje/fördjupning. Risk för olika felval beträffande utbildning gäller tyvärr de flesta människor och som en följd av detta är "det livslånga lärandet" i praktiken en realitet inom alla kvalificerade yrken. För veterinärfakulteten skulle detta innebära att fakultetens skulle erbjuda kompletteringskurser för de legitimerade veterinärer, som efter en tids yrkesverksamhet önskar bredda sin verksamhet till andra områden. En annan invändning är att det skulle vara omöjligt att ge nytutexaminerade veterinärstudenter, som inte har exakt lika djup (eller grund) kompetens inom veterinärmedicinens alla områden legitimation. Mot detta kan anföras att även dagens och gårdagens veterinärmedicinska utbildning förutsätter att de nytutexaminerade veterinärerna uppvisar klokskap och gott omdöme för att inte begå allvarliga misstag, därför att de inte kan förutsättas behärska något enda område i egentlig mening. Utredningens uppfattning är även att planering av en linjedelning kan vara till god hjälp när det gäller att ta (det nödvändiga) helhetsgreppet om veterinärprogrammet, dvs. att det då utkristalliserar sig vad som är den "kärna" i veterinärutbildningen som behövs för att ge legitimation.

Utredningen anser att Grundutbildningsnämnden skall börja diskutera förutsättningar för en linjedelning av veterinärutbildningens sista läsår med fördjupning mot exempelvis tre linjer: sällskapsdjur, häst och produktionsdjur samt veterinärmedicinsk folkhälsovetenskap. En särskild inriktning mot forskning under det sista läsåret bör också utredas. Linjedelningen skulle kunna åstadkommas genom en uppstramning av den 11:e terminens fördjupningsstudier samt en omstrukturering av termin 10.

Utredningens definition av veterinärmedicinsk folkhälsovetenskap är att den omfattar livsmedelssäkerhet, zoonoser och miljöförurening. Mycket av det praktiska arbetet med produktionsdjur ute i fält är relaterat till området veterinärmedicinsk folkhälsovetenskap. Detta är ett område som aktivt bör bearbetas med från fakultetens sida med uppgift att rekrytera studenter och för att utveckla ämnet inom fakulteten. Det är dessutom viktigt för Sveriges arbete på EU-nivå att denna kunskap och kompetens finns inom landet. Utredningen vill här framhålla det nydanande arbete som bedrivits i Utrecht när det gäller att få studenter intresserade av "Veterinary Public Health". Detta har bl.a. gått ut på att "Veterinary Public Health" har fått en förhållandevis praktisk inriktning i studieordningen. Samtidigt har fakulteten bjudit in aktiva veterinärer inom "Veterinary Public Health" för att ytterligare öka intresset.

Med tanke på områdets (beklagansvärda) aktualitet inom Europa med BSE, mul- och klövsjuka, salmonella, missförhållanden i slakthus, dioxin i foder och problem med antibiotikaresistens bör det vara utomordentligt lätt att väcka intresse för detta gränsöverskridande område. Det bör också påpekas att djurhållningen inom "ekologisk lantbruk" med frigående djur ökar risken för smittspridning mellan besättningarna. Detta ställer i sin tur krav på utbildning inom infektionsbiologi. Som ovan nämns föreslår utredningen att en linjedelning utreds av veterinärutbildningen också mot detta område. En bas för en effektiviserad utbildning och forskning inom området utgör nedanstående förslag om en förändring av den befintliga institutionsorganisationen (se kapitel 5).

Utredningen finner f.ö. ingen anledning att förorda något liknande AT-tjänstgöring för breddning och fördjupning av kliniska färdigheter. Den viktigaste orsaken till detta är att det inte finns någon finansiering som kan täcka lönekostnader för nytutexaminerade veterinärer under träning. En ökad grad av kliniska färdigheter anser utredningen istället skall erhållas genom en ökad satsning på specialistutbildning och annan vidareutbildning (se kapitel 4).

Veterinärprogrammet är det utbildningsprogram, som har flest sökande per kursplats, även om det totala antalet förstahandssökande vida understiger antalet sökande till de sex läkarutbildningarna i absoluta tal. Utredningen anser att det finns skäl att öka platsantalet inom veterinärutbildningen med minst 15 studenter/år. Med tanke på hur eftersökt programmet är, finns det ingen risk för en kvalitetssänkning på antagna studenter. Det är också rimligare att svenska studenter, som önskar bli veterinärer bereds ökade tillfällen att studera i Sverige än vid utländska utbildningar. Arbetsmarknaden för veterinärer är god under den tidsrymd som kan överblickas. Prognoser över tillgång och efterfrågan för en viss yrkeskategori över längre perioder är notoriskt opålitliga och förtjänar inte någon större tilltro. Utredningen vill även framhålla att veterinärutbildningen är en högkvalitativ utbildning som är mycket väl lämpad för delar av samhället/industrin som idag saknar eller har alltför få veterinärer anställda. Med fler utbildade veterinärer kommer alltså med stor sannolikhet fler veterinärer in i andra, icke-traditionella områden som är i behov av deras kompetens. Även utvecklingen när det gäller hur vi människor ser på djurens behov av (kvalificerad) sjukvård och ett ökat fokus på veterinärmedicinsk folkhälsovetenskap – framkom med stor tydlighet vid fakulteten i Utrecht – medför att fler veterinärer efterfrågas. Patientunderlaget för grundutbildningen synes också räcka för en utökning av studentantalet av den föreslagna omfattningen, förutom vid ambulatoriska kliniken (se nedan). Utredningen har dessutom entydig erfarenhet från olika utbildningsprogram att ett ökat studentantal inom ett program alltid underlättar programmets genomförande med hög kvalitet, eftersom fler studenter förbättrar programmets totala ekonomi, förutsatt att full ersättning också erhålls för de tillkommande platserna.

Förbättringen av utbildningens ekonomi beror givetvis på att ett stort antal moment inom utbildningen som katedrala föreläsningar kan genomföras av befintliga lärare, medan lärarkår, lokaler och andra resurser måste förstärkas vid moment som klinikundervisning. En förutsättning för utökningen av platsantalet är att den ambulatoriska klinikens problem med för få besättningar inom rimligt avstånd från Uppsala kan lösas. Detta skulle kunna ske genom att en tredje termin införs inom någon årskurs så att ambulatoriska kliniken kan drivas i full omfattning också under sommaren. Ett genomfört linjedelningssystem skulle också kunna "lätta på trycket" på den ambulatoriska kliniken genom att inte alla studenter i denna modell skulle ha lika omfattande utbildning på produktionsdjur och häst. Institutionerna i Skara är också en outnyttjad resurs för fakulteten i detta avseende. Jordbruksverket har också förklarat sig villigt att diskutera viss praktik vid de närbelägna distriktsveterinärstationerna som en komplementär fortsättning till studierna vid den ambulatoriska kliniken, som skall vara obligatoriska för varje student. I ett längre perspektiv, bortom 2015, kan urbaniseringen i Mälardalen med färre besättningar som följd, helt nödvändiggöra att studier om produktionsdjur och häst bedrivs med Skara som bas.

En stor del av den kliniska färdighetsträningen genomförs av det 70-tal klinikveterinärer som är anställda vid fakultetens kliniska institutioner. Kravet för att bli anställd som klinikveterinär är hög klinisk kompetens inom sitt område och normalt har veterinärer specialistkompetens enligt Jordbruksverkets författning (se nedan, kapitel 4), dvs. djurslagsspecialisering. För tjänsteinnehavaren finns dock inget krav på genomgången pedagogisk utbildning inte heller genomgången forskarutbildning. I realiteten har många klinikveterinärer både pedagogisk utbildning, forskarutbildning och docentkompetens – trots att de inom tjänsten inte har tid avsatt för forskning. Utredningen anser att tjänsten som klinikveterinär är en olycklig konstruktion inom akademiska institutioner eftersom innehavaren genom tjänstens avsaknad på forskningsinnehåll ställs utanför den normala

akademiska karriärgången. Utredningen föreslår därför att ett antal av klinikveterinärtjänsterna omvandlas till lektorat för undervisning av veterinärstudenter, forskning och handledning av "residents" (se kapitel 4).

Att ersätta ett antal klinikveterinärtjänster med universitetslektorat bör underlätta rekrytering av goda lärare till fakulteten i synnerhet om tid avsätts för egen forskning inom tjänsten. Detta skulle rimligen förstärka den kliniska forskningen och parallellt med detta leda till en vidareutveckling av de olika kliniska disciplinerna, något som även bör få positiva effekter på undervisningen.

Som framgår av förslagen är utredningens bedömning att längre samarbeten, erbjudande av adjungeringar och möjligheter att delta i forskning och kliniskt utvecklingsarbete skulle kunna attrahera duktiga kliniskt verksamma veterinärer utanför SLU att undervisa i veterinärprogrammet. Detta sker till viss del redan idag, men utredningens bedömning är att det för närvarande är alldeles för kostsamt för fakulteten samtidigt som att överenskommelserna inte är tillräckligt långsiktiga. Utredningen vill gärna lyfta fram veterinärskolan i Cambridge som ett exempel på välfungerande samarbeten mellan utomstående klinikveterinärer och veterinärskolan. Skolan har knutit till sig ca 400 externa veterinärer i långsiktiga samarbeten, huvudsakligen med syfte att erbjuda studenterna några veckors praktik på en utomstående klinik. Ingen ersättning ges till medverkande veterinärer utan medverkande veterinärer får titulera sig som "associerade till veterinärutbildningen i Cambridge" vilket uppenbarligen betrakta som "en statushöjare" för kliniken. Utöver detta finns drygt 10 adjungerade lektorat som även är oavlönade.

Ett tvisteämne inom SLU har under lång tid varit om veterinärutbildningen är tillräckligt finansierad inom det ramanslag fakulteten erhåller från styrelsen för sina grundutbildningar. Liknande diskussioner är vanliga också vid andra veterinärmedicinska fakulteter, bl.a. att döma av flerfaldiga inlägg i den veterinärmedicinska fackpressen och i EAEVE:s olika dokument. Utredningen har försökt att utreda denna fråga, men inte kunnat komma till någon definitiv ståndpunkt. Orsaken till detta är fakultetens sätt att fördela sina anslag, där statsanslaget för forskning/forskarutbildning och grundutbildning läggs ihop för att bl. a. finansiera tjänster som professor och lektor. Därutöver redovisar de olika institutionerna sina undervisningsinsatser på olika sätt. Anomalien att det inte finns något rimligt sätt att kontera intäkter och direkta kostnader i djursjukvården gör dessutom att dessa kostnader i olika grad konteras på grundutbildningskontona, vilket ytterligare försvårar beräkningar av utbildningens kostnader. Eftersom fakulteten ofta hänvisar till läkarutbildningarna, som utredningen har god insyn i, har ekonomiska jämförelser med dessa gjorts enligt olika modeller. Det visar sig då att styrelsens anslag för veterinärprogrammet per student är jämförbart med totalanslaget per läkarstudent inklusive ALF-anslagets undervisningsdel. Relevansen av en sådan jämförelse kan dock ifrågasättas, men det är alltid gott att avliva en myt.

Noggranna genomgångar av den självvärdering av undervisningsinsatserna vid varje institution, som initierades av utredningen tyder dock inte på att grundutbildningen är underfinansierad. Snarare tyder data på att många institutioner överkonterar sina lärare på grundutbildningen. En korrekt analys förutsätter att varje institution beräknar undervisningsinsatserna enligt samma system övervakade av en grundutbildningsnämnd, som även avgör hur omfattande undervisningsinsatserna skall vara i varje ämne. Det vore rimligen en stor fördel om samma redovisningsprinciper kunde användas inom alla SLU:s fakulteter. När detta genomförs kan en rättvisande skattning göras av fakultetens utbildningskostnader.

Övrigt

Det tvååriga djursjukvårdarprogrammet drivs med Djursjukhuset i Skara som bas. Studentantalet har relativt nyligen utökats till 25 studenter per årskurs. Arbetsmarknaden för de utexaminerade studenterna synes vara mycket god för närvarande, men en eventuell utvidgning av platsantalet på programmet måste ske med försiktighet eftersom utbildningen bl.a. bygger på en omfattande praktiktjänstgöring vid ett stort antal djursjukhus inom landet. Dessa kliniker får en relativt låg ersättning för sin utbildningsinsats och fakulteten kan inte utan vidare räkna med att alltid ha tillgång till dessa. Djursjukvårdarutbildningen förefaller ha god kvalitet och att bedrivs av entusiastiska lärare.

Utredningen har nåtts av förslag från vissa lärare vid KC-institutioner att djursjukvårdarutbildningen bör flyttas till Uppsala och då KC. I konsekvens härav skulle då SLU avsluta sitt engagemang i Djursjukhuset i Skara, eftersom enda motiveringen för ett universitet att ha ett djursjukhus är forsknings- och/eller utbildningsändamål. TUVE ensam skulle aldrig kunna motivera existensen av ett djursjukhus i fakultetsregi.

Utredningen har dock gjort bedömningen att Djursjukhuset i Skara är effektivt och välfungerande och att det inte finns några skäl att flytta ett välskött utbildningsprogram. Utredningen föreslår därför att både djursjukvårdarutbildningen och Djursjukhuset i Skara bibehålls intakta och att de kliniska institutionerna i Uppsala koncentrerar sina undervisningsambitioner på ett veterinärprogram med ett ökat antal studenter.

Utredningen anser att hovslagarutbildningen, i framtiden, skall vara en del av djursjukhuset i Skara och samordnas med djursjukvårdarutbildningen. Anledningen till detta är att utredningen bedömer att fakultetens grundutbildning i Skara behöver samlas på en institution för att kunna utvecklas på bästa sätt samtidigt som att hovslageri är en naturlig del av djursjukvården. Det kan även uppstå mindre samordningsvinster gällande administration och lokalutnyttjande, hovslagarutbildningen är redan idag lokaliserad "under djursjukhusets tak".

4 Specialistutbildning

Den fort- och vidareutbildningsverksamhet, som bedrivs inom fakulteten, avser i huvudsak specialistutbildning för yrkesverksamma veterinärer. Dessa specialistutbildningar har inriktning mot smådjur, häst, svin och nöt samt livsmedelshygien. Nämnade specialistutbildningar administreras av Sveriges veterinärmedicinska sällskap, en avdelning inom Sveriges veterinärförbund. För genomförandet av kursverksamheten svarar dock i huvudsak lärare inom fakulteten. Kurserna är avgiftsbelagda. De delar av specialistutbildningen som utgörs av praktiktjänstgöring skall genomföras vid av Jordbruksverket godkända djurkliniker, däribland SLU:s två djursjukhus. Vid praktiktjänstgöringen är veterinären anställd vid kliniken. Fordringar för specialistutbildningen för veterinärer regleras i Jordbruksverkets författningssamling (SJVFS 2001:83).

Utbudet av kurser lämpade för yrkesverksamma veterinärer som kan hänföras till grundläggande högskoleutbildning, dvs. poänggivande kurser, är begränsat. Läsåret 2001/02 ges åtta fristående kurser vid fakulteten som kan betecknas ha yrkesverksamma veterinärer som målgrupp.

Vid sidan av denna nationella specialistutbildning bedrivs inom Europa en specialistutbildning inom "European Colleges", som inte har någon officiell ställning, men som erkänns inom de europeiska veterinärkårerna. Till skillnad från den nationella svenska specialistutbildningen är denna "Diplomate-utbildning" disciplinorienterad. Utbildningen är treårig och bedrivs i allmänhet vid ett större djursjukhus, som har en diplomerad specialist inom den disciplin veterinären önskar specialisera sig inom. Under utbildningen är veterinären anställd som "resident" och driver sin kliniska vidareutbildning inom ramen för kliniken, men skall också inom utbildningens ram dels bedriva studier, dels forskning om 20 poäng. Ett uppenbart problem är finansieringen av "diplomate-utbildningens" studiedel och dess forskningsdel. I många fall sponsras "residency-tjänsterna" av företag med intressen inom veterinärområdet, exempelvis foderfabrikanter.

4.1 Förslag

Utredningen föreslår:

att fakulteten skall inrätta särskilda "residency-tjänster" som leder fram till den europeiska specialiseringen "Diplomate of the European College". Detta skall bl.a. ske genom omvandling av ett antal klinikveterinärtjänster.

att en särskild översyn skall göras av finansieringen av forsknings-/utbildningsdelen i "residency-tjänsterna" med målet att grunden för "diplomate-utbildningen" skall anslagsfinansieras .

att fakulteten, vid sidan av satsningen på den europeiska specialiseringen, även fortsättningsvis skall vara engagerad i den nationella djurslagsspecialiserade vidareutbildningen av veterinärer.

att en kommitté för specialist- och vidareutbildning under ordförandeskap av nedan föreslagna prodekanus för klinisk verksamhet.

4.2 Överväganden till grund för förslagen

Veterinärfakulteten deltar som ovan beskrivits i specialistutbildning av yrkesverksamma veterinärer, men något samlat grepp har inte tagits på denna mycket viktiga fortbildningsverksamhet. Utredningen menar efter diskussion med samtliga kliniska institutioner att specialistutbildningen bör ges en fastare organisation inom fakulteten och i större utsträckning än idag ses som en nödvändig och mycket viktig uppgift.

Utredningen menar, efter att ha hört både SLU-fakultetens kliniska institutioner och flera andra veterinärfakulteter, att fakulteten i första hand skall koncentrera sig på att etablera ett "residency-program" för den europeiska specialiseringen "Diplomate of the European College". Denna specialisering har hög internationell status och erkänns inom Europa. Den är disciplinorienterad, vilket passar en akademisk institution som fakulteten. Dessutom skall de kliniska institutionerna sträva efter att rekrytera personer som är goda forskare inom ett relevant ämne som lärare. Detta förutsätter i sin tur genomgången forskarutbildning som bas, men också specialistkompetens inom ämnet för tjänsten. Genomgången "residency-program", enligt den europeiska specialiseringen, garanterar åtminstone en acceptabel kompetens inom en viss disciplin. Inom de kliniska institutionerna finns flera lärare som är "Diplomates" och som därför kan fungera som handledare och ansvariga för "residents". Andra lärare befinner sig i slutfasen av sin "diplomate-specialisering". Inom vissa discipliner har ett "residency-program" redan etablerats och förutsättningar finns för att utöka detta också till andra discipliner.

Eftersom genomgången "diplomate-" och forskarutbildning inom ett visst ämne i framtiden bör vara förutsättningen för rekrytering av lärare inom de kliniska ämnena bör fakulteten överväga att erbjuda goda och intresserade kandidater ett kombinerat "residency-" och forskarutbildningsprogram med en varaktighet om ca sex år. Ett sådant program kan vara en konkurrensfördel om goda, lovande kliniker gentemot privata djursjukhus, som också kan tänkas att bedriva "diplomate-utbildning"

Ett viktigt problem att lösa är finansieringen av "residency-tjänsterna". De redan anställda "residents" försörjs på tjänster som åtminstone delvis är sponsrade. Detta är utomordentliga initiativ, som i görligaste mån också skall understödjas i framtiden, men ett utökat "residency-program" kan inte byggas på extern finansiering. Som ovan beskrivits anser utredningen att tjänsterna som klinikveterinär gradvis avvecklas och att ett antal tjänster som klinikveterinärer omvandlas till "residency-tjänster" för veterinärer under vidareutbildning, medan andra tjänster omvandlas till universitetslektorat för undervisning av veterinärstudenter, handledning av "residents" och forskning. Veterinärer under specialistutbildning, residents, skulle under sin kliniska tjänstgöring delvis fungera som handledare för veterinärstudenter. En del av deras tjänster skulle därför finansieras från anslaget för grundutbildning. Under sina 20 poängs forskningsprojekt skulle de delta i institutionens forskningsprojekt och då vara finansierade av institutionens forskningsanslag. "Studie-delen" av "residency-tjänsten" måste finansieras på annat sätt och utredningen föreslår att möjligheten utreds att huvuddelen av fakultetens resurser för fristående kurser (och eventuellt delar av universitetets övriga resurser för detta ändamål) avsätts till att bidra att täcka kostnaderna för dessa tjänster.

Vid sidan av "diplomate-utbildningen" skall fakulteten fortsatt engagera sig i den nationella djurslagsorienterade specialistutbildningen, om möjligt i ökad omfattning. Denna form av

specialistutbildning har ett egenvärde, eftersom den sannolikt kan passa privatpraktiserande veterinärer och veterinärer med små djursjukhus som arbetsgivare bättre än den disciplinorienterade specialistutbildningen.

För att vidareutveckla fakultetens engagemang i specialistutbildningen föreslår utredningen att en kommitté för vidareutbildning inrättas under ordförandeskap av prodekanus för kliniska verksamheter.

5 Organisation

Fakulteten är indelad i 15 institutioner av varierande storlek där de flesta måste betecknas som mycket små. Utöver detta finns två andra enheter som bedriver grundutbildning. Med undantag av Institutionen för husdjuren miljö och hälsa, Djursjukhuset i Skara och delar av Hippologenheten är samtliga enheter lokaliserade till Uppsala och där till Klinikcentrum (KC), Husdjursvetenskapligt centrum (HVC) samt Biomedicinskt Centrum (BMC). Två av institutionerna (Institutionerna för husdjursgenetik resp. djurfysiologi) delas med JLT-fakulteten. I Uppsala finns f.ö. dekanus och dennes administrativa stöd genom fakultetskansliet.

Den veterinärmedicinska fakulteten är den minsta av SLU:s tre fakulteter och har sitt ursprung i Veterinärhögskolan. Fakulteten har ca 460 anställda (ej omräknat till heltidsekvivalenter), därav ca.100 disputerade lärare, ca 20 icke disputerade lärare, ca. 70 klinikveterinärer, ca 140 aktiva forskarstuderande⁹ samt ca 230 övriga anställda¹⁰.

Fakulteten leds av en dekanus som ansvarar för utbildning, forskning och administrationen av fakulteten. För närvarande finns ingen prodekanus vid fakulteten.

Dekanus nomineras av fakultetskollegiet och utses av universitetets styrelse. För dekanus stöd finns Fakultetsnämnden, Lärarförslagsnämnden, Docentnämnden, Grundutbildningsutskottet (GRUS) samt en särskild programnämnd för hippologutbildningen. Därutöver finns de fakultetsgemensamma utskotten: Forskarutbildningsutskottet; Fort- och vidareutbildningsutskottet; samt utskottet för u-landsrelaterad utvecklingsverksamhet.

5.1 Förslag

Utredningen föreslår:

att SLU omgående skall starta projektering av ett helt nytt klinikcentrum i Uppsala, innehållande djursjukhus för smådjur och stordjur; lokaler för den ambulatoriska kliniken; forsknings- och undervisningslokaler för de föreslagna kliniska institutionerna, Institutionen för "Veterinary Public Health", den veterinärmedicinska institutionen på HVC; samt för Institutionen för husdjursgenetik vid JLT-fakulteten. I ett alternativ bör även lokaler planeras för den BMC-lokaliserade veterinärmedicinska institutionen. Nedanstående förslag avseende institutionsindelning är således interimistisk och gäller till den nya lokalisering av ett nytt klinikcentrum beslutats och genomförts.

att bilda Smådjursinstitutionen. Den nya institutionen skall bildas av Institutionerna för kirurgi och medicin, smådjur; klinisk kemi ;samt klinisk radiologi.

att bilda Stordjursinstitutionen. Den nya institutionen skall bildas av Institutionerna för kirurgi och medicin, stordjur; idisslarmedicin och epidemiologi; obstetrik och gynekologi; samt den ambulatoriska kliniken.

att bilda Institutionen för veterinärmedicinsk folkhälsovetenskap ("Veterinary Public Health"). Den nya institutionen skall bildas av Institutionerna för patologi; livsmedelshygien;

⁹ Gruppen aktiva forskarstuderande innehåller för vissa institutioner personer som återfinns även i någon av de övriga kategorierna. Antalet aktiva forskarstuderande med anställning som doktorand är 45 st.

¹⁰ Avser personal anställda vid SLU i tjänst per 2001-08-01

samt farmakologi och toxikologi. Därutöver skall ingå Avdelningarna för bakteriologi; parasitologi samt virologi från Institutionen för veterinärmedicinsk mikrobiologi.

att bilda Institutionen veterinärmedicinsk genetik, molekylärbiologi och biokemi. Den nya institutionen skall bildas av Avdelningarna för immunologi från Institutionen för veterinärmedicinsk mikrobiologi; sjukdoms- och molekylärgenetik från Institutionen för husdjursgenetik (endast den del som finns vid BMC); samt Institutionen för veterinärmedicinsk kemi. En samordning bör ske med Institutionen för molekylärbiologi vid JLT-fakulteten med syfte att på längre sikt bilda en gemensam institution.

att bilda Institutionen för cellbiologi och fysiologi. Den nya institutionen skall bildas av Institutionerna för anatomi och histologi ; djurfysiologi vid JLT-fakulteten samt den del av Institutionen för djurfysiologi som idag ingår i v-fakulteten. I denna institution skall även ingå Hippologenheten.

att Djursjukhuset i Skara i huvudsak bibehåller nuvarande struktur med undantag för att hovslagar skolan tillförs Djursjukhuset.

att den nya fakultetsledningen överväger den framtida placeringen av Institutionen för husdjurens miljö och hälsa. Starka skäl talar för att institutionen skall integreras med främst Institutionen för veterinärmedicinsk folkhälsovetenskap och fakulteten i Uppsala.

att Brogården i Skara läggs ner.

att fakulteten inrättar en tjänst som prodekanus med ansvar för klinisk verksamhet.

att de nybildade institutionerna/enheterna skall göra en översyn avseende återanskaffningsbehovet av utrustning.

att universitetsledningen påbörjar en diskussion avseende ett långsiktigt samarbete med SVA som bygger på förpliktande överenskommelser som garanterar den akademiska friheten samt god tillgänglighet för hela fakulteten.

Figur 4. Skiss över förslag till ny fakultetsorganisation

Djursjukhuset i Skara inkl. djursjukvårdar- och hovslagarutbildningen		
Institutionen för husdjurens miljö och hälsa		
Institutionen för veterinärmedicinsk genetik, molekylärbiologi och biokemi		
Institutionen för veterinärmedicinsk folkhälsovetenskap		
Institutionen för cellbiologi och fysiologi		
Stordjursinstitutionen		
Smådjursinstitutionen		
<i>Prodekanus för forskning och forskarutbildning</i>	<i>Prodekanus för grundutbildning</i>	<i>Prodekanus för klinisk verksamhet</i>
Dekanus		

Anm.: Syftet med figuren är dels att förtydliga respektive prodekanus delansvar (forskning och forskarutbildning, grundutbildning respektive klinisk verksamhet) inom respektive institution samt vilken verksamhet (forskning och forskarutbildning, grundutbildning respektive klinisk verksamhet) som pågår vid respektive institution/enhet. Prodekanus för grundutbildning har exempelvis delansvar inom samtliga institutioner, medan prodekanus för klinisk verksamhet endast har delansvar inom fyra institutioner/enheter.

5.2 Överväganden till grund för förslagen

Utredningen vill framhålla att erfarenheterna från studieresan till europeiska fakulteter/motsv. gör gällande att liknande problem som finns vid SLU-fakulteten finns vid fakulteterna/motsv. i Ghent och KVL, Köpenhamn. Det rör sådant som fakulteten institutionsstorlek, forskningsstruktur och en stel ekonomistyrningsmodell. Utredningen bedömer att inom dessa områden har SLU-fakulteten en fördel eftersom den har mycket större möjligheter än sina motsvarigheter i Europa att själv påverka sin framtid, då svenska universitet har kommit förhållandevis långt när det gäller att utveckla ändamålsenliga styrmodeller.

Institutionsorganisationen

Det organisatoriska "grundproblemet" vid fakulteten är att de flesta institutionerna är för små för att kunna fungera rationellt såväl verksamhetsmässigt som administrativt i en allt mer konkurrensutsatt omvärld. En liten institution kan fungera mycket väl och ger institutionens anställda ett reellt medinflytande, eftersom besluts- och informationsvägar kan bli korta. Även det personliga engagemanget kan vara mycket högt eftersom varje anställd är medveten om att hon eller han är svår att ersätta. Till följd av att institutionen är liten kan den anställda ha en god överblick över institutionens totala verksamhet. Om institutionen fungerar bra är den enkel att administrera eftersom många funktioner kan skötas informellt och "under hand".

Nackdelarna med små institutioner, dvs. färre än ett femtiotal anställda, är att de ofta är sårbara ur personalsynpunkt och känsliga för förändringar i de ekonomiska förutsättningarna som i sin tur får återverkningar på verksamheten. När det gäller sårbarhet ut personalsynpunkt har en liten institution få lärare/forskare som kan användas i grundutbildningen och varje lärare måste täcka ett stort område i undervisningen. Om någon av lärarna försvinner av en eller annan anledning är det ofta omöjligt att hitta en ersättare som kan täcka samma ämnesområde. Därutöver blir det svårare att avsätta tid för kursutveckling. Enligt den enkätundersökning som utredningen genomfört upplevs belastningen på fakultetens personal som stor. Framförallt påtalas krav från djurägare och samhället som påfrestande. Även de tre uppgifterna, utbildning, forskning och djursjukvård och svårigheten att prioritera mellan dessa upplevs som betungande.

Storleken på institutionen påverkar också forskningsverksamheten. De små institutionernas verksamhet tenderar att centreras kring den ende/enda professorns ämnesområde. Om professorns vetenskapliga omdöme sviktar eller hans/hennes förmåga minskar när det gäller att dra in externa forskningsanslag drabbas en hel institutions verksamhet.

Även om medinflytandet för varje anställd kan vara stort vid en liten institution har institutionen som helhet i regel desto mindre inflytande och handlingsfrihet. Detta beror på att institutionen inte kan neutralisera sådant som minskad anslagstilldelning eller förlust av nyckelpersoner. Minskad anslagstilldelning till en liten institution leder ofta till uppsägning av personal, vilket i sin tur drabbar verksamheten i hög grad, eftersom det inte finns dubbleringar inom olika ämnesområden. Om en forskare med stora anslag lämnar institutionen innebär detta således både förlust av kompetens inom ett ämnesområde och minskad handlingsfrihet i form av ett större anslag försvinner. En liten institution har också små möjligheter att allokera tillräckligt med resurser för att bearbeta ett nytt, strategiskt viktigt forskningsområde, något som blir allt viktigare att kunna göra för att erhålla externa forskningsanslag. För mindre institutioner är det även svårare att upprätthålla en rationell ytanvändning och därigenom frigöra resurser för forskningsverksamhet.

Det kanske största problemet med små institutioner, eller starkaste argumentet för större, är att bra forskning kräver en pluralistisk miljö och där stora institutioner minskar risken för inskränkthet. Med större institutioner (enligt ovanstående förslag) uppnås även en mer rationell administration och ytanvändning, men där de mest betydande vinsterna är att större institutioner minskar sårbarheten när det gäller personal och ekonomi.

Fakulteten måste inom ramen för sina begränsade resurser upprätthålla vetenskapligt kompetenta lärare inom ett stort antal discipliner, vilka i stor utsträckning definieras utifrån grund- och forskarutbildningens behov. Utredningen ser dock stora möjligheter till samordnings- och synergivinster vid en institutionssammanslagning, samtidigt som fakulteten måste säkerställa ämneskompetensen inom undervisningsdisciplinerna. Ett system med ämnesansvariga professorer måste därför finnas kvar. De större institutionerna som föreslagits ovan bör inte vara uppbyggda som fristående avdelningar under avdelningschefer då avdelningsgränser ofta leder till tvister och minskar flexibiliteten inom institutionen. Istället bör institutionen byggas upp av ett antal disciplinorienterade enheter/forskargrupper med ansvar för sin forskning och sin del inom grundutbildningen beroende på sin disciplintillhörighet. Institutionen bör ledas av en prefekt som delegerar löpande ärenden inom institutionen till medlemmar inom en av prefekten utsedd ledningsgrupp. En stor institution kan även anställa en kvalificerad administrativ chef (intendent) som, genom att självständigt förbereda ärenden, kan avlasta prefekterna.

En större institution, utan separata avdelningar, är förstås även mottaglig för tvister när det gäller resurser från fakulteten till institutionens verksamhet. Dragkampen om institutionens resurser torde i avsaknad av avdelningar istället ske mellan discipliner och forskargrupper. Med den ovan föreslagna mer prestationsrelaterade fördelningsmodellen för fördelning av statsanslaget för forskning och forskarutbildning samt en tydlighet när det gäller fördelning av statsanslaget för grundutbildning kommer fördelningsproblemet inom institutionen troligtvis att minska. Den föreslagna basdelen av forskningsanslaget avser att garantera varje kärnämne forskningsmöjligheter genom att prefekten till stor del fördelar statsanslaget till kärnämnen efter deras insatser i respektive verksamhetsgren inom de givna anslagsramarna.

Utredningen anser att den föreslagna institutionsindelningen skall gälla tills en rad viktiga beslut fattats som rör fakultetens framtid. I ett andra steg, efter att besluten fattats, kan möjligtvis ännu större institutioner bildas, kanske då tillsammans med delar av JLT-fakulteten. Beslut som avses är sådana som om ett nytt klinikcentrum skall byggas, vart detta i så fall skall lokaliseras (se nedan) eller om en "husdjursfakultet" kommer att bildas av V-fakulteten och delar av JLT-fakulteten. I den geografiska splittring som råder för närvarande är det inte meningsfullt att fullt ut samla alla närbesläktade discipliner i de nya institutionerna. Utredningens förslag att tillsvidare lämna två prekliniska discipliner i en mindre Institution för cellbiologi och fysiologi är en eftergift för de lokalmässiga realiteterna. Likaså är utredningen medveten om att placeringen Institutionen för farmakologi och toxikologi i Institutionen för veterinärmedicinsk folkhälsovetenskap kan vålla problem med hänsyn till de nyinredda lokalerna på BMC. Ett alternativ skulle kunna vara att inränga institutionen i den föreslagna Institutionen för veterinärmedicinsk genetik, molekylärbiologi och biokemi. Utredningen anser dock att toxikologin ges bäst möjligheter till utveckling och expansion inom Institutionen för veterinärmedicinsk folkhälsovetenskap.

Djurslag kontra discipliner

Den föreslagna organisationen av de kliniska institutionerna vid KC baseras huvudsakligen på en pragmatisk syn på hur den kliniska verksamheten organiseras vid de flesta djursjukhus.

Denna organisation står däremot i strid med den vetenskapliga uppdelningen i discipliner. Kompetensen inom dessa är givetvis grunden för både grundutbildning, forskning/forskarutbildning och den rent kliniska verksamheten.

För att det inom en relativt liten fakultet, som den veterinärmedicinska, skall kunna upprätthållas en god inomdisciplinär kompetens måste i många fall disciplinen hållas ihop. De kliniska radiologerna skall givetvis ta hand om patienter från båda kliniska institutionerna, men organisatoriskt hållas ihop i vårt förslag inom Smådjursinstitutionen. Detsamma gäller discipliner som reproduktion, oftalmologi, anestesiology etc. Fakulteten måste därför åstadkomma en fungerande matrisorganisation, där en grupp inom en institution arbetar inom båda institutionernas grundutbildning och den där tillhörande kliniska verksamheten. Vad gäller forskning torde detta vara naturligt och inte utgöra något problem. För att bl.a. lösa eventuella svårigheter med den föreslagna matrisorganisationen, som egentligen inte avviker från den nuvarande situationen, föreslår utredningen inrättandet av en position som prodekanus för klinisk verksamhet (se nedan).

Fakultetens ledning

Utredningen anser att det är utomordentligt väsentligt att fakulteten får en kraftfull ledning, med förmåga att både se till att fakulteten genomför de uppdrag den erhåller från SLU:s styrelse, men också med en förmåga att stimulera fakultetens kreativitet både vad gäller utbildning och forskning.

Utredningen föreslår att fakulteten styrs av en dekanus och tre prodekaner för respektive grundutbildning, forskning/forskarutbildning samt klinisk verksamhet, som samtliga rapporterar till dekanus. Samtliga dekaner/prodekaner skall vara friköpta från sina institutioner på åtminstone halvtid och ägna denna tid åt direkt arbete för fakulteten. Dekanus främsta uppgifter, förutom att samordna och styra prodekanernas arbete, skall vara att hävda fakultetens intressen i samverkan med SLU:s styrelse och universitetsledning, i samspelet med övriga fakulteter, SVA, Jordbruksverket, Livsmedelsverket, andra myndigheter och samhället i övrigt. De tre prodekanernas främsta roller skall vara att arbeta mot den egna fakulteten, vilket givetvis inte hindrar att de inom sina särskilda ansvarsområden måste ha goda kontakter också med andra organisationer inom och utom universitetet.

I den föreslagna interimistiska institutionsorganisationen styrs de sex institutionerna och djursjukhuset i Skara av var sin prefekt. Dessa måste samverka med varandra, men också med dekangruppen där många av de strategiska besluten för fakulteten kommer att fattas. Detta förutsätter ett mycket tätt informationsutbyte i båda riktningar. Prodekanerna måste kunna institutionernas verksamhet utan och innan och dessutom ha ett fast grepp om fakultetens och institutionernas ekonomi. Alla prefekter rapporterar dock direkt till dekanus.

Detta motiverar att ett gemensamt dekankansli, under dekanus ledning, förläggs till KC. Detta kansli skall givetvis förses med adekvata stödfunktioner. Ett annat förslag, som kan verka trivialt, är att dekangruppen håller lunchmöte med prefekterna varje vecka och därvid informellt dryftar problem, glädjeämnen, planer och utbyter information. Fakultetsnämnden och övriga nämnder har sammanträden alltför sällan för att medge det viktiga informella informationsflödet och idéspidningen.

Organisationen av KC:s djursjukhus

För allmänheten upplevs möjligen KC:s djursjukhus som en sammanhållen enhet, vilket givetvis är fördelaktigt. Så är dock inte fallet. Den kliniska verksamheten vid KC styrs för

närvarande av prefekterna för sex olika institutioner, patologin oräknad. Detta har inte varit till fördel för verksamheten och lett till åtskilliga exempel på ibland kostsamma dubbleringar av olika funktioner som radiologisk utrustning, analysmaskiner för klinisk kemi och sterilcentraler.

Den föreslagna ändringen av institutionsorganisationen skulle leda till att den kliniska verksamheten i Uppsala kommer att styras av två prefekter tillsammans med prodekanen (se nedan). Detta ökar samverkansmöjligheterna, särskilt om ett nytt klinikcentrum byggs utifrån verksamhetens behov (se nedan). Utredningen har noga studerat möjligheten att bryta ut den kliniska verksamheten från de kliniska institutionerna i form av ett separat djursjukhus men förkastat idén. Utredningen bedömer att ytterst liten klinisk verksamhet bedrivs vid de olika klinikerna som inte kan hänföras till utbildning eller forskning. Ett separat djursjukhus skulle också medföra omfattande transfereringar av pengar mellan sjukhuset och institutionerna. I den modell som skisserats för vidareutbildning, där klinikveterinärtjänster successivt byts mot universitetslektorat och "residents", skulle dessutom så småningom samtliga veterinärer vara anställda vid institutionerna. I ett system, som det föreslagna, där klinikverksamheten hålls samman med grundutbildning och forskning/forskarutbildning är det av största vikt att samtliga kostnader konteras korrekt. Det är därför väsentligt att SLU:s kontoplan i fortsättningen också möjliggör en separat kontering av intäkter och kostnader för djursjukvård. Ingen åtgärd inom kliniken skall vidtagas som inte betalas av djurägaren, anslaget för grundutbildning eller forskningsanslaget. Veterinärfakulteten har inte råd med medicinska åtgärder på patienter, hur behjärtansvärda de än må vara, som inte kan kostnadsföras. En genomförd datorisering med datorer även på undersökningsrummen kommer att minska risken för att kostnader för vidtagna åtgärder glöms bort.

För att hålla ihop den kliniska verksamheten föreslår utredningen att fakulteten inrättar en tjänst som prodekanus för klinisk verksamhet. Dennes uppgift skall vara att övervaka att den kliniska verksamheten löper med god effektivitet både för grundutbildningen och för forskningen, att inga onödiga dubbleringar av verksamhet görs av de två institutionerna, att de för verksamheten nödvändiga disciplinerna upprätthålls och vidareutvecklas på ett adekvat sätt och att dessa kan arbeta över institutionsgränserna utan störningar. Därutöver skall denne övervaka användningen av klinikens intäkter, ansvara för fakultetens specialist- och annan vidareutbildning samt ansvara för att knyta externa lärare till klinikerna.

Fakultetens lokalisering

Det torde vara få fakulteter som upplever någon väsentlig fördel av att vara splittrad på två, eller flera, huvudorter och så förefaller vara fallet också för den veterinärmedicinska fakulteten. Orsakerna till uppdelningen på orter är troligtvis historiska, möjligen också regionalpolitiska. Den enda möjliga fördelen är att tillgången på besättningar för produktionsdjur rimligen är större i närheten av Skara än i närheten av Uppsala, något som bl.a. kan vara viktigt för veterinärutbildningen på längre sikt. I övrigt är det lätt att hitta nackdelar. Exempel på detta är svårigheter att enkelt utnyttja lärarna i Skara i undervisningen inom veterinärprogrammet, risk för onödiga och kostsamma dubbleringar av kompetenser och minskade möjligheter att kraftsamla inom en liten fakultet.

Som ovan nämnts bedömer utredningen att både Djursjukhuset och djursjukvårdarutbildningen skall ligga kvar i Skara i fakultetens regi. Den enda forskningsdrivande veterinärmedicinska institutionen i Skara, Institutionen för husdjurens miljö och hälsa är en framgångsrik organisation med tyngdpunkter mot djurskydd, etologi och husdjurshygien. Institutionen har stor förmåga att dra till sig externa anslag och exempelvis

etologerna är engagerade i intressanta forskningsprojekt tillsammans med grupper från fakultetens Uppsalainstitutioner. Det uppenbara problemet är att det är svårt att utnyttja institutionens fulla kompetens inom veterinärutbildningen. Ett viktigt skäl för utredningen att inte föreslå överflyttning av institutionen till Uppsala är tillkomsten av Djurskyddsmyndigheten i Skara. Om däremot denna myndighet förläggs till annan ort, förslagsvis Uppsala, som vore den logiska placeringen, bör fakulteten överväga att flytta institutionen till Uppsala. Den är alltför värdefull för att inte utnyttjas i dess hela potential inom fakulteten. Om institutionen kommer att finnas kvar i Skara måste en större integration ske med den föreslagna Institutionen för veterinärmedicinsk folkhälsovetenskap

Institutionen för husdjurens miljö och hälsa har haft ekonomiska problem, som huvudsakligen härrört från Hovslagarskolan och försöksgården Brogården. Som ovan beskrivits, har regeringen tillskjutit medel för Hovslagarskolan och utredningen föreslår att denna också organisatoriskt flyttas till Djursjukhuset. Brogården skall avvecklas eftersom anläggningen inte har tillräckligt hög nyttjandegrad. Med institutionens låga medverkan i fakultetens grundutbildning torde institutionens anslag för grundutbildning bli förhållandevis lågt med den föreslagna finansieringen. Utredningen ser således ett växande problem med institutionens förläggning till Skara, såväl för institutionen som fakulteten. Den tillträdande fakultetsledningen uppmanas noga att följa utvecklingen och allvarligt överväga en överflyttning av institutionen till Uppsala.

Lokalisering av fakultetens institutioner inom Uppsala

Utredningen menar att ett utökat samarbete mellan forskare från prekliniska och kliniska institutioner är nödvändigt för att stärka fakultetens forskning och undervisning. Ett problem att åstadkomma detta är att de nämnda verksamheterna inte är samlokaliserade idag. De kliniska och parakliniska (diagnostikorienterade) institutionerna är lokaliserade till KC och det närbelägna SVA-komplexet, medan de prekliniska institutionerna är lokaliserade dels till HVC, dels till BMC. Fakultetens BMC-lokaliserade institutioner är i flera fall samlokaliserade med motsvarande institutioner från farmaceutiska och medicinska fakulteterna vid Uppsala universitet. Veterinärmedicinska fakultetens institutioner drar givetvis nytta av denna kraftfulla omgivning med många synnerligen kompetenta forskningsgrupper samt högklassiga laboratorier och dito utrustning – en miljö som torde vara svår att bygga upp på Ultuna-campus. De BMC-lokaliserade institutionerna tillhör också fakultetens mest framgångsrika ur forskningssynpunkt.

Det skulle vara av stort intresse att samlokalisera fakultetens institutioner vid BMC med de kliniska institutionerna för att erhålla forskningsmässig draghjälp från de förstnämnda. BMC-institutionernas forskning skulle i en mer klinisknära miljö också sannolikt utvecklas mot mer veterinärmedicinskt relevanta frågeställningar. På samma sätt skulle det även vara värdefullt att samlokalisera de kliniska och prekliniska institutionerna och JLT-fakultetens husdjursförädlingsinstitution. Detta är inga nya tankar och en tidigare utredning har tagit fram ett preliminärt förslag att bygga om KC till "Djurens hus". Kostnaderna för detta projekt har uppskattats till ca 400 Mkr.

Utredningen avråder SLU från att fullfölja projektet "Djurens hus" i dess nuvarande utformning. Projektets utgångspunkter har delvis varit felaktiga därför att det förutsätter att de väsentligt ökade hyrorna till Akademiska hus AB efter ombyggnationen skulle kompenseras av en totalt sett minskad lokalyta. Detta synes inte ha blivit fallet eftersom utgångspunkten i den dåvarande modellen var att institutionerna inte behövde ta hänsyn till att de själva skulle betala sina hyror. All erfarenhet visar både från svenska fakulteter och utländska, att så snart

lokaler inte längre är en "fri nyttighet", ökar institutionernas kreativitet dramatiskt för att kunna omdisponera anslag från lokaler till personal, drift och utrustning. Detta sker genom ett effektivare utnyttjande av laboratorier, delade skrivrum, upprensning av förråd, samutnyttjande av personal-, konferens- och kurslokaler etc. En sådan utveckling kommer att ske även inom den veterinärmedicinska fakulteten. Det största problemet med förslaget angående "Djurens hus" är att det utgår från det befintliga KC – ett komplex som är ett arv från 70-talet då lokalers storlek (eg. deras finansiering) inte var ett problem för universiteten. KC-komplexet är ogenomtänkt med stora överytor som institutionerna inte kan utnyttja effektivt vilket gör att en onödigt stor del av fakultetens resurser går till hyror. Lokaliseringen av de nuvarande enskilda institutionerna lämnar också mycket att önska. Möjligheter till samutnyttjande av lokaler tas inte tillvara, bl.a. på grund av de stora avstånden mellan institutionerna. Dessutom är komplexet fuktskadat.

Förslag har väckts inom fakulteten att akut genomföra utflyttning av de BMC-lokaliserade institutionerna till block 3 vid KC i besparingssyfte. Detta förslag bygger på en grav felkalkyl. Att bygga om block 3 till en laboratoriemiljö som skulle vara jämförbar med BMC-standard skulle förmodligen dra med sig hyresökningar av en storleksordning att besparingseffekten helt skulle utebli. Dessutom skulle dessa institutioners utrustning behöva kompletteras, eftersom de delvis utnyttjar utrustning vid andra institutioner inom BMC. Det finns också möjligheten att dessa institutioner är forskningsmässigt framgångsrika därför att de ligger just inom en stark forskningsmiljö som den på BMC.

Vad bör då göras? Som framgår ovan anser utredningen att ett nytt klinikcentrum är den enda rimliga lösningen när det gäller lokaler för fakultetens verksamhet. Utredningen menar att det nya klinikcentret skall planeras helt förutsättningslöst utifrån verksamhetens reella behov med ambitionerna att få ett effektivt, "lättarbetat" djursjukhus avsett för att klara åtminstone 100 veterinärstudenter per intag. Försöksdjur skall separeras från patienter och lokalerna avpassas för att kunna hålla isär smittförande eller misstänkt smittförande patienter från djur med, ur denna aspekt, normalt hälsostatus. Den datorisering som påbörjats inom det nuvarande djursjukhuset skall fullföljas fullt ut i de nya klinikerna. Lokaler skall finnas som tillåter patientnära klinisk forskning utan påverkan från den kliniska verksamheten och som skall underlätta samverkan mellan olika forskargrupper. Lokalerna skall planeras för att hålla nere fakultetens hyreskostnader så mycket som möjligt, men förstås med bibehållandet av en fullgod arbetsmiljö, tillräckliga säkerhetsavstånd vid hantering av stora djur, tillräckliga takhöjder etc. Det faktum att samtliga undervisningslokaler och lokaler för klinisk verksamhet skall täckas av institutionernas anslag för grundutbildning samt klinikintäkter och samtliga forskningslokaler och försöksstallar ur institutionernas anslag för forskning och forskarutbildning och lokalpåslag från externa anslag bör ge institutionerna god ledning i dimensioneringen av lokalytorna.

Den geografiska placeringen av ett nytt klinikcentrum i Uppsala bör också prövas helt förutsättningslöst. En samling av veterinärfakulteten i ett nytt komplex på Ultuna-campus kommer att kräva mycket stora investeringar eftersom det också måste innehålla forsknings- och undervisningslokaler för samtliga prekliniska institutioner. Ett alternativ som bör undersökas seriöst är att utnyttja BMC som lokalisering för de prekliniska institutionerna och istället förlägga det nya klinikcentret i anslutning till BMC. Detta alternativ skulle kräva mindre investeringar i form av byggnader, bibliotek och utrustning än att förlägga det nya klinikcentret på Ultuna-campus. Hela den veterinärmedicinska fakulteten skulle med denna lokalisering hamna i en kraftfull biomedicinsk miljö med Akademiska sjukhuset och dess planerade Centrum för klinisk forskning; Rudbecklaboratoriet; Läkemedelsverket; samt BMC.

Det är även svårt att se någon nackdel för Institutionen för husdjursgenetik vid JLT-fakulteten att lokaliseras till BMC eftersom institutionernas djurbesättningar finns i Lövsta och Gälla.

Den väsentligaste nackdelen med det BMC-nära alternativet torde vara det ökade avståndet till SVA-komplexet. För både klinisk och preklinisk veterinärmedicinsk forskning har dock rimligen de medicinska och farmaceutiska fakulteterna betydligt större potential som samarbetspartners än SVA. Vad gäller ett statligt verk som SVA, kan de nu goda samarbetsmöjligheterna för fakulteten och SLU direkt påverkas negativt genom ett byte av verksledning (frågan om samverkan med SVA behandlas i nästa avsnitt). En annan nackdel med en BMC-lokalisering är att kontaktytan ytterligare försvagas gentemot JLT- och S-fakulteterna. Detta borde dock kunna accepteras eftersom veterinärmedicinen är en medicinsk vetenskap och inte en jordbruks- eller skogsvetenskap.

Samverkan med SVA

SVA är ett statligt verk och har inte som uppgift att bedriva grundutbildning och forskning och forskarutbildning. Den forskning som bedrivs är till för att stödja verkets myndighetsfunktion och är därför huvudsakligen av tillämpad natur – i stor utsträckning inriktad mot diagnostik. Veterinärfakulteten och SVA har en gemensam professor i parasitologi och, enligt generaldirektören Lars-Eric Edqvist, finns ett avtal om att också professur i veterinärmedicinsk virologi, som är under tillsättning, samt en ny professur i veterinärmedicinsk bakteriologi skall samfinansieras. I och med att tjänsterna delas med SVA är det rimligt att anta att den kliniska diagnostiken, delar av parasitologi, virologi och bakteriologi får en betryggande ämnestäckning. Däremot kan man ifrågasätta om grundläggande infektionsbiologiska frågeställningar, som är synnerligen väsentliga för grundutbildningen och givetvis också för veterinärmedicinsk forskning, får tillräcklig tyngd. Vad gäller virologin kan man eventuellt tänka sig att grundvetenskapligt orienterade grupper stannar på BMC inom ramen för den föreslagna Institutionen för veterinär medicinsk genetik, molekylärbiologi och biokemi för att stödjas av den goda forskningsmiljön.

Ett uppenbart praktiskt problem med att en institution delas med SVA är benägenheten hos SLU-anställda att placera externa forskningsbidrag vid SVA för att komma undan den högre ”SLU-overheaden”. Detta kommer givetvis att motverkas av ett mer prestationsrelaterat medelsfördelningssystem där externa forskningsbidrag används som en indikator. Det som istället kan komma att ske är att bidrag som tilldelats SVA placeras vid SLU för att öka institutionens tilldelning av statsanslag för forskning och forskarutbildning. För att förhindra detta måste alltså regler upprättas avseende placering av forskningsbidrag. Detsamma gäller för SVA-anställda doktorander som alltså inte heller bör tillgodoräknas SLU-delen av institutionen eftersom forskningsanslaget från fakulteten skall finansiera SLU-delen av institution, inte SVA-delen.

Ett annat problem med ”SVA-blocket” är att skalskyddet begränsar tillgängligheten till de SLU-institutioner som är baserade där. En begränsad tillgänglighet är inte godtagbar för en akademisk institution. Skalskyddet för SVA:s ackrediterade analyslaboratorier måste ändras så att SLU:s grundutbildningslokaler, föreläsningssalar och forskningslokaler får samma tillgänglighet som motsvarande lokaler vid andra universitet. Låsta lokaler kan aldrig befrämja vetenskapligt utbyte.

Utrustning

Många institutioner och kliniker är väl utrustade med moderna instrument, medan andra institutioner saknar nödvändiga instrument och behöver sålunda åter-/nyanskaffa viss utrustning. Exempelvis behöver utrustning för radiologi kompletteras och/eller bytas ut. En magnetröntgenkamera skulle ge utökade möjligheter att ge goda prognoser för eventuell efterföljande kirurgisk behandling.

Givetvis skall externa finansieringskällor användas för finansiering av tung utrustning som exempelvis Vetenskapsrådet och Knut och Alice Wallenbergs stiftelse. Det är dock viktigt att institutioner har egen kontroll av instrumentförsörjning och därför måste de också avsätta medel för detta.

6 Genomförande av föreslagna förändringar

Föreslagna förändringar skall självfallet genomföras av universitets- och fakultetsledning med hjälp av medarbetare vid fakulteten. Under utredningens gång, och särskilt i samband med studieresan till fyra andra veterinärmedicinska fakulteter/motsv., har utredningen blivit allt mer medveten om att det för ett lyckat förändringsarbete i en organisation behövs kunniga, entusiastiska människor med stor legitimitet i organisationen. Då utredningen föreslår relativt omfattande förändringar vad gäller fakultetens organisation och framtida fokus bedömer utredningen att ett antal externa forskare/lärare bör engageras för att stödja universitetet och fakulteten i förändringsarbetet. Utredningens förslag är därför att följande engageras för att stödja fakultetens förändringsarbete

- Dr. Katinka de Balogh, forskare och lärare vid Veterinary Public Health Department, Utrecht;
- Dr. Peter van Beukelen, ansvarig för grundutbildningen vid veterinärmedicinska fakulteten, Utrecht;
- Dr. Michael Herrtage, ställföreträdande chef för veterinärskolan, Cambridge;
- Professor Leo Jeffcott, dekanus vid veterinärskolan, Cambridge;
- samt Professor Björn Klinge, prefekt vid Odontologiska institutionen, Karolinska institutet.

Förutom att ovanstående personer är kunniga, entusiastiska och, enligt utredningens bedömning, bör ha legitimitet i organisationen har dessa redan genomfört "utredningens förslag" inom sina respektive fakulteter/motsv. Utredningens bedömning är förstås även att detta har skett med ett lyckat resultat!

Dr. Katinka de Balogh deltog vid utredningsgruppens studiebesök till Utrecht och berättade om fakultetens satsning på grundutbildning inom "Veterinary Public Health". Hon har deltagit i utvecklingsarbetet av det särskilda "Veterinary Public Health-tracket" i den nya studieplanen. Linjen har en internationell inriktning där fakultetens studenter samarbetar via webben med studenter såväl inom som utom Europa.¹¹

Dr. Peter van Beukelen har ansvarat för utarbetandet av den nya studieordningen med linjedelning samtidigt som han har arbetat med att ändra organisationen vid fakulteten som utvecklar och utvärderar utbildningen. Enligt utredningen kan dennes goda och mindre goda erfarenheter från nämnda förändringsarbete vara mycket värdefulla för de förändringar utredningen föreslagit för den svenska veterinärutbildningen.

Att utredningen förordar att prof. Leo Jeffcott bör delta i fakultetens förändringsarbete beror på att den veterinärmedicinska verksamheten i Cambridge, enligt utredningens bedömning, haft en positiv utveckling de senaste tio åren under Jeffcotts ledning. Att sedan Jeffcott är väl känd med SLU-fakulteten är ännu en anledning för att bjuda in honom att medverka i förändringsarbetet.

Dr. Michael Herrtage är f.d. klinikchef och ansvarade då för utvecklingen av den kliniska verksamheten i Cambridge där arbete med klinikens budget utgjorde en viktig del.

¹¹ Det pågår ett europeiskt samarbetsprojekt för att förbättra grundutbildning inom "Veterinary Public Health" där Utrecht (genom Dr. de Balogh) är ansvarigt universitet. Information om det pågående utvecklingsprojektet kan hittas på webb-adressen: <http://pc-3.vvdo.vet.uu.nl/vph/module.htm>

Exempelvis har veterinärskolan i Cambridge inte längre några större problem att få djursjukvården att gå ihop ekonomiskt. Detta beror i sin tur på sådant som att man vid skolan har mycket goda kunskaper om kostnaderna för enskilda ingrepp samtidigt som det finns regler om att varje ingrepp, som behövs för utbildnings- eller forskningsändamål som kostar mer än intäkten för densamma måste kompenseras med ett ingrepp som genererar vinst.

Prof. Björn Klinge hanterade det förändrade uppdraget för tandläkarutbildningen på ett bra sätt m h t 40%-igt nedskurna resurser och lokaler. Ovanstående bakgrund samt att han väl känner till specifika, svenska förhållanden gör att utredningen förordar hans medverkan i förändringsarbetet.

Den föreslagna genomgripande omstruktureringen av den veterinärmedicinska fakulteten kommer att ställa stora krav på den tillträdande fakultets- och institutionsledningen. Som ett led i genomförandet av detta bör ett långsiktigt ledarskapsutvecklingsprogram omedelbart organiseras för att förbereda tillträdande prefekter för de nya uppgifterna.

Källor

Tryckta källor

- Commonwealth Higher Education Management Service. *A report to HEFCE International Survey on Veterinary Research Infrastructure and Capacity*. 1999.
- Göran Dalin. *Veterinary Education and Research. Infrastructure and Capacity*. September 17, 1999.
- Ekonomistyrningsverket. *EA-boken*. 2001.
- European Association of Establishments for Veterinary Education (EAEVE). *The European System of Evaluation of Veterinary Teaching Establishments, 1986-1999*. Wien. 2000.
- European Association of Establishments for Veterinary Education (EAEVE). *Evaluation of veterinary training in Europe: Standard operation procedures*. 2000.
- European Association of Establishments for Veterinary Education (EAEVE). *Report on the visit to the veterinary faculty of Uppsala 9-15 march 1998*. 1998.
- European Association of Establishments for Veterinary Education (EAEVE). *Newsletter no 9*, 2000.
- Formas styrelse. *Formas forskningsstrategi 2002-2005*. (Antagen 21 november 2001)
- Högskoleförordningen (SFS 1993:100)
- KVL. *Forslag til ny studieordning for veterinærstudiet*. november 2001
- Middaugh, M F. *Analyzing Costs in Higher Education: What Institutional Researchers Need to Know*. New Directions for Institutional Research, No 106. San Fransisco. 2000.
- NOVA vet. *Opportunities for doing degree projects and attending elective courses in veterinary medicine in other Nordic countries*. Student information brochure from NOVA vet. 2nd edition.
- Rektors beslut. *Uppdrag knutna till anslagsfördelningen för 2002* (Dnr SLU uf 12.1-2601/01)
- Regeringskansliet. *Regleringsbrev för budgetåret 2001 avseende Sveriges lantbruksuniversitet*. (Reg nr Jo 2000/2895)
- Regeringskansliet. *Regleringsbrev för budgetåret 2002 avseende Sveriges lantbruksuniversitet* (Reg nr Jo/2007/985)
- Riksrevisionsverket. *Från forskning till tillväxt – statligt stöd till samverkan mellan högskola och näringsliv*. (RRV 2001:11)
- Ronne, Bengterik. *Budgetsituationen för den veterinärmedicinska fakulteten*. December 1997.
- Royal College of Veterinary Surgeons. *Veterinary Education and Training. A Framework for 2010 and Beyond*. London. 2001.
- Rådets direktiv 78/1026/EEG av den 18 december 1978 om ömsesidigt erkännande av utbildnings-, examens- och andra behörighetsbevis för veterinärer inklusive åtgärder för att underlätta det faktiska utövandet av etableringsrätten och friheten att tillhandahålla tjänster
- Rådets direktiv 78/1027/EEG av den 18 december 1978 om samordning av bestämmelserna i lagar och andra författningar om verksamhet som veterinär
- SLU. *Anslagsfördelning för 2001 och planeringsförutsättningar för 2002-2003*. (Dnr SLU uf. 12.1-2834/00)
- SLU. *Budget för 2001*. (Dnr SLU uf. 12.1-5457/00)
- SLU. *Planeringsdirektiv 2001 för SLU*.
- SLU. *Redovisning/förklaring till Veterinärmedicinska fakultetens anslagsfördelning. Veterinärmedicinska fakulteten*. 2001-03-01.
- SLU. *Schema för Veterinärprogrammet läsåret 2001/2002*.
- SLU. *Self evaluation report EAEVE visitation Uppsala 1998*.
- SLU. *Studiehandbok för Veterinärprogrammet läsåret 2001/2002*.
- SLU. *Utredning om verksamhet och organisation inom husdjursområdet vid SLU*. 1994.
- Smith, T. *University Clinical Partnership. Nuffield Trust Series no. 14*. London. 2001.

Statens jordbruksverks författningar SJVFS 1993:110
Statens offentliga utredningar. *Hästpolitiska utredningen* (SOU 2000:109)
Statens offentliga utredningar. *Samarbete kring klinisk utbildning och forskning inför 90-talet* (SOU 1989:29)
Kapitalförsörjningsförordning (SFS 1996:1188)
Statens veterinärmedicinska anstalt. *Årsberättelse 2000*.
Stockholms läns landsting, Hälso- och sjukvårdsnämnden. *ALF- och HSN-medel för forskning, utveckling och utbildning*, FoUU 2001. 2001.
Stockholms läns landsting, Hälso- och sjukvårdsnämnden. *Aktivitetensenkät 2002 anvisningar, Aktivitetsrelaterad ersättning till enheter som omfattas av avtalet med Karolinska institutet (ALF)*. 2001.
Utrecht University, Education Board Veterinary Medicine. *Curriculum 2001 Proposals for Further Academic Development of the Veterinary Medicine Curriculum and an Evolution towards Separate Study Paths*. May 2000

Diverse arbetsmaterial från anställda
Diverse arbetsmaterial från studiebesök

Muntliga källor och sammanträdesförteckning

2001-05-18 Möte med rektor, prorektor och förvaltningschef (L. Rask)
2001-05-21 Möte med dekanus och prodekanus (L. Rask)
2001-05-28 Utredningsgruppen sammanträder.
2001-06-08 Seminarium med Börje Gustafsson (L. Rask)
2001-06-18 Utredningsgruppen sammanträder.
2001-09-07 Utredningsgruppen sammanträder.
2001-09-16 - 17 Deltagande vid OECD:s konferens om hälso- och sjukvårdssektorns relation till de medicinska utbildningarna (F. Alfer)
2001-09-07 Möte med utredningens referensgrupp.
2001-09-13 Möte med VD för Regiondjursjukhuset i Helsingborg (F. Alfer)
2001-09-14 Möte med Djurenshus utredningen (L. Rask och F. Alfer)
2001-09-17 Samtal med prof. Marie-Louise Danielsson-Tham (F. Alfer)
2001-09-19 Möte med forsknings och utbildningshandläggare Ingrid Fröjd Andersson vid Hälso- och sjukvårdsnämndens stab vid Stockholms läns landsting (F. Alfer)
2001-09-24 Utredningsgruppen sammanträder
2001-09-24 Möte med dekanus Göran Dalin
2001-09-24 Möte med universitetsledningen
2001-09-27 Möte med forsknings- och utbildningshandläggare Conny Persson och Carina Ask vid Sahlgrenska universitetssjukhuset (F. Alfer)
2001-10-04 Besök vid Klinikcentrum (F. Alfer). Samtal med prof. Åke Hedhammar, univ.lektor Astrid Hoppe, prof. Heriberto Rodriguez-Martinez, prof. Hans Kindahl, klinikveterinär Miia Riihimäki, bitr. klinikchef Agneta Gustafsson m.fl.
2001-10-05 Samtal med bitr. klinikchef Karin Holm (F. Alfer)
2001-10-08 Utredningsgruppen besöker prefekt Björn Klinge vid Karolinska institutets odontologiska institution.
2001-10-18 Utredningsgruppen besöker chefsveterinär Karin Bredelius vid Djursjukhuset i Skara
2001-10-18 Utredningsgruppen besöker prefekt Bo Algiers vid Institutionen för husdjurens miljö och hälsa i Skara.

- 2001-10-22 Möte med universitetsledningen
- 2001-10-22 Utredningsgruppen sammanträder
- 2001-10-22 Möte med prefekt Ann-Sofie Lagerstedt (inst. för KM smådjur), prefekt Mats Forsberg (inst. för KM stordjur), Görel Nyman (inst. för KM stordjur), prof. Åke Hedhammar, bitr. prefekt Ove Wattle (inst. för KM smådjur)
- 2001-10-22 Möte med klinikchef Margareta Uhlhorn (inst. för klinisk radiologi), prefekt Marie-Louise Danielsson-Tham (inst. för livsmedelshygien), Kerstin Hansson (inst. för klinisk radiologi), Stina Ekman (inst. för patologi), Inger Lilliehöök (inst. för klinisk kemi), prefekt Bernt Jones (inst. för klinisk kemi), Carina Ingvast Larsson (inst. för farmakologi och toxikologi), prefekt Hans Tjälve (inst. för farmakologi och toxikologi), Ronny Lindberg (inst. för patologi)
- 2001-10-26 Möte med Arvid Ugglå (F. Alfer och L. Rask)
- 2001-11-01 Lägesrapport för fakultetens prefekter.
- 2001-11-08 Lägesrapport för universitetets styrelse.
- 2001-11-19 Studiebesök vid smådjurskliniken (L. Rask)
- 2001-11-20 Utredningsgruppen sammanträder.
- 2001-11-20 Möte med delar av inst. för obstetrik och gynekologi samt inst. för idisslarmedicin
- 2001-11-20 Möte med GD Lars-Eric Edqvist och planeringsdirektör Christer Hoel, SVA
- 2001-11-23 Studiebesök vid stordjurskliniken (L. Rask)
- 2001-11-28 Studieresa till Helsingborgs djursjukhus
- 2001-11-30 Möte med prof. Gunnar Alm, avd. för immunologi, inst. för veterinärmedicinsk mikrobiologi (M. Lönn och L. Rask)
- 2001-12-10 Utredningsgruppen sammanträder.
- 2001-12-13 Möte med prof. Tommy Linné, avd. för virologi, inst. för veterinärmedicinsk mikrobiologi. (M. Lönn och L. Rask)
- 2001-12-13 Möte med prefekt Staffan Eriksson, Ingemar Björk och Gunnar Pejler, inst. för veterinärmedicinsk kemi (I. Brandt, M. Lönn och L. Rask)
- 2001-12-14 Möte med delar av inst. för patologi (M. Lönn och L. Rask)
- 2001-12-17 Möte med prefekt Marie-Louise Danielsson-Tham, inst. för livsmedelshygien (M. Lönn och L. Rask)
- 2001-12-17 Möte med dekanus Britta Fagerberg, JLT-fakulteten. (M. Lönn och L. Rask)
- 2001-12-21 Möte med delar av inst. för anatomi och histologi
- 2001-12-21 Möte med delar av inst. för djurfysiologi
- 2001-12-21 Möte med prof. Leif Andersson, avd. för sjukdomsgenetik, inst. för husdjursgenetik
- 2001-12-21 Möte med delar av inst. för farmakologi och toxikologi
- 2001-12-21 Möte med delar av inst. för husdjursgenetik
- 2002-01-14 Studiebesök vid Roslin Institute, Skottland
- 2002-01-15 Studiebesök vid den veterinärmedicinska fakulteten, University of Cambridge, England
- 2002-01-16 Studiebesök vid veterinärmedicinska fakulteten, Universiteit Gent, Belgien
- 2002-01-17 Studiebesök vid den veterinärmedicinska fakulteten, Universit t Utrecht, Holland
- 2002-01-18 Studiebesök vid KVL, Danmark
- 2002-01-22 Möte med Karin Bredelius och Anne Nilsson, Djursjukhuset i Skara (M. Lönn och L. Rask)

2002-01-22 Rundvandring i Klinikcentrum, block 3, med Göran Johansson och Royne Rynde (M. Lönn och L. Rask)

2002-01-25 Studiebesök vid inst. för kirurgi och medicin, smådjur

2002-01-25 Studiebesök vid inst. för kirurgi och medicin, stordjur

2002-01-25 Studiebesök vid inst. för klinisk kemi

2002-01-25 Studiebesök vid inst. för idisslarmedicin och epidemiologi

2002-01-25 Studiebesök vid inst. för obstetrik och gynekologi

2002-01-25 Studiebesök vid inst. för klinisk radiologi

2002-01-25 Möte med dekanus Göran Dalin och Karl-Johan Johansson

2002-01-28 Studiebesök vid Jordbruksverket (M. Lönn och L. Rask)

2002-02-05 Möte med utredningens referensgrupp

2002-02-05 Möte med v-fakultetens prefekter

2002-02-05 Utredningsgruppen sammanträder

2002-02-26 Utredningsgruppen sammanträder

2002-03-01 Utredningsgruppen avrapporterar