



Landsbygden år 2020

- fyra framtidsbilder

Innehållsförteckning

ABSTRACT.....	4
1. UPPDRAGET.....	7
1.1 Bakgrund	7
1.2 Uppdragets genomförande	8
1.3 Att studera framtiden	10
2. SVENSK LANDSBYGD IDAG – BEFOLKNINGSUTVECKLING.....	13
2.1 Den kommunala bilden.....	13
2.2 Landsbygden som Glesbygdsverket ser den	16
2.3 Befolkningsförändringar i ett landsbygdsperspektiv	19
3. RESULTAT AV SWOT-ANALYSEN - INTERVJUER.....	23
3.1 Den geografiska bilden	23
3.2 Hotbilden	23
3.3 Landsbygdens styrkor respektive svagheter.....	24
3.4 Möjligheter för svensk landsbygd i framtiden.....	26
3.5 SWOT-analysen i sammandrag	28
4. OM INGET OFÖRUTSATT INTRÄFFAR... BASSCENARIO.....	30
4.1 Fortsatt produktivitetsökning	30
4.2 Regional utveckling.....	30
4.3 Arbetskraftsbrist och sårbara regioner	31
4.4 Regionförstoring.....	32
4.5 Den nya Sverige-kartan	32
5. SVENSK LANDSBYGD IMORGON – UTGÅNGSANTAGANDEN .. FÖR SCENARIERNA	34
5.1 Hundra år av (nästan) stabil tillväxt	34
5.2 Från nationell omvandling till globalt omvärldsberoende	35
5.3 Andra viktiga förutsättningar.....	36

5.4	Konsekvenser för scenarierna.....	40
6.	FYRA FRAMTIDSBILDER AV SVENSK LANDSBYGD	41
6.1	Att tänka det otänkbara - tankemodell	41
6.2	Det otänkbara: Landsbygden 'växer igen' eller 'växer igen'	43
6.3	Scenario 1: Byalagen tar över	48
6.4	Scenario 2: Storbolagens tid.....	54
6.5	Scenario 3: Den exotiska glesheten	60
6.6	Scenario 4: Vidgade funktionella regioner	65
7.	DEN STORA UTMANINGEN.....	70
	BILAGOR.....	73
Bilaga 1	Intervjulist.....	73
Bilaga 2	Förteckning över arbetsgrupp och referensgrupp.....	74
Bilaga 3	SWOT-analys i sammandrag.....	75
Bilaga 4	Goda exempel på landsbygdsutveckling	83
Bilaga 5	Litteraturförteckning – ett urval.....	84

Abstract

Background

In September 2004, EuroFutures AB was commissioned by The Swedish Ministry of Agriculture to provide scenarios detailing the future development of the rural areas in Sweden. The study will serve as an input in the overall work to formulate the new Environmental and Rural Development Plan for Sweden that will be implemented in 2007.

The following report is based on investigating the future of the Swedish countryside in four different scenarios where threats and possibilities are being presented. External and internal driving forces of the development in the rural parts are being identified as well as the conditions of further development. The scenarios do not consist of a profound analysis of the future, neither of the farming nor the forestry industry. Focus is on conceivable prerequisites that may pertain to people's abilities to live and work on the Swedish countryside in the future. The idea is to put forward creative ideas that will open to a discussion.

We know nothing about the future. The future depends on many courses of events of which every single person or organisation has a limited influence. The time period chosen for the reasoning in the following report extend over a period of 15 years – until year 2020.

The commission to prepare the four scenarios has been carried out through a SWOT-analysis which is based on a combination of a review of written documents and interviews. In addition to the interviews, points of view and comments have been obtained through a working team consisting of representatives from the departments of state, public authorities and agencies and a more widespread reference group.

The present situation of the Swedish country side – demographic development

The total population in Sweden has increased during the last decade but the Swedish countryside is still sparsely populated. Out of a total population of 9 million people, around a quarter live outside the towns and cities or in towns with less than 3 000 inhabitants. The largest increase in population is found in the big cities and University cities. The demographic development is not a homogenous phenomenon throughout the country. For various reasons some regions are highly demographic concentrated while others have a decrease in population. This creates the outline for this report.

Results from the SWOT-analysis – Interviews

In several interviews, CAP and the future agricultural policy is mentioned as the main threat due to uncertainty reasons. The agricultural policy is to be seen in the light of the effects of globalization that in several ways influence the rural development.

Most interviewees emphasize that the foremost strengths of the rural parts is the living environment that the countryside has to offer and the resources it possess in terms of land and forests. The areas which have the ability to take care of the social capital are most likely to succeed and create economic growth. At the same time, dependence on a few, experienced individuals create a fragile existence.

According to the interviewees the forest industry as well as the farming industry in Sweden has strong comparative advantages. The forest industry because of its modern technology and unique coniferous fibre. The farming industry because of the small farms specialized on certain products. For future growth in the rural areas the interviewees mention energy crops as a possible direction as well as tourism and rehabilitation centres.

Four scenarios of the Swedish countryside

The purpose of describing four extremes is to show that all four scenarios are possible to occur if only certain circumstances are by hand. Sometimes fairly small changes of outer conditions results in a radical different development.

Thus, the true view of the future is probably found somewhere in between of the four scenarios. It is rather the mix of different components presented or the reader's possibility to chose specific areas, trends and views from each scenario that should be seen as the overall aim with scenario planning.

The scenarios are principally based on two dimensions: living environment and employment and further described on the basis of a large amount of parameters related to regional development.

- *The village community empower*
A scenario where people choose to live and work in the countryside due to the means of subsistence that has increased. It is not synonymous though with an extensive moving out into the countryside. The scenario assume rather a slight increase of the rural population. Above all, it implies however, that the demographic conditions are more even between the populated areas and the countryside.
- *The era of the large-scale industries*
In this scenario the logic of the industrial society are transformed on the agricultural science. The Swedish countryside has a touch of the old Sovjetrussi-an Kolchos society with large service stations and industries near to the populated areas. The labourer and the specialists commutes to the countryside much alike the situation on the oil rigs in the North Sea. As long as the relative price on the final product is high enough this structure will easily be obtained.
- *The exotic nature*
A development where the rural parts of Sweden is emptied of employment and people concurrently with changed preferences towards higher value of the wild nature and the value of culture. And, to what extent can social values fit in? Sweden strive for an international UN-distinction as the "National

Park No 1 of the world". The rural parts serve rather as an object of study than a cultivated landscape.

- *Enlarged functional regions*

Finally we describe a future where people live in the countryside and work in the populated areas. The concept of enlarged functional regions has been chosen to associate to the ambition among experts to hold both employment, living environment as well as spare time within a uniform concept of welfare. This is especially the wealthy that may hold a high office within the public or the private sector who choose to withdraw from a hectic city life to a relaxed, high quality life on the countryside.

1. Uppdraget

1.1 Bakgrund

Omvärldsanalys

Jordbruksdepartementet uppdrog i september år 2004 åt EuroFutures att medverka i arbetet med att ta fram en omvärldsanalys avseende landsbygdsutvecklingen i Sverige. Omvärldsanalysen skall utgöra en del av underlaget inför ett nytt miljö- och landsbygdsprogram (LBU-program) som planeras träda i kraft år 2007.

Omvärldsanalysen är en framtidsanalys bestående av en lägesbeskrivning som utmynnar i ett antal scenarier där hot och möjligheter beskrivs. I scenarioarbetet ingår att identifiera externa och interna drivkrafter för landsbygdens utveckling samt att presentera förutsättningarna för olika utvecklingsförlopp. Fokus skall vara på de areella näringarna. Detta innebär dock inte att scenedelen baseras på en djupgående analys av vare sig jordbrukets eller skogsnäringens förutsättningar eller framtid. Fokus handlar snarare om vilka olika tänkbara förutsättningar som kan komma att gälla i framtiden för människors möjligheter att leva och bo på den svenska landsbygden.

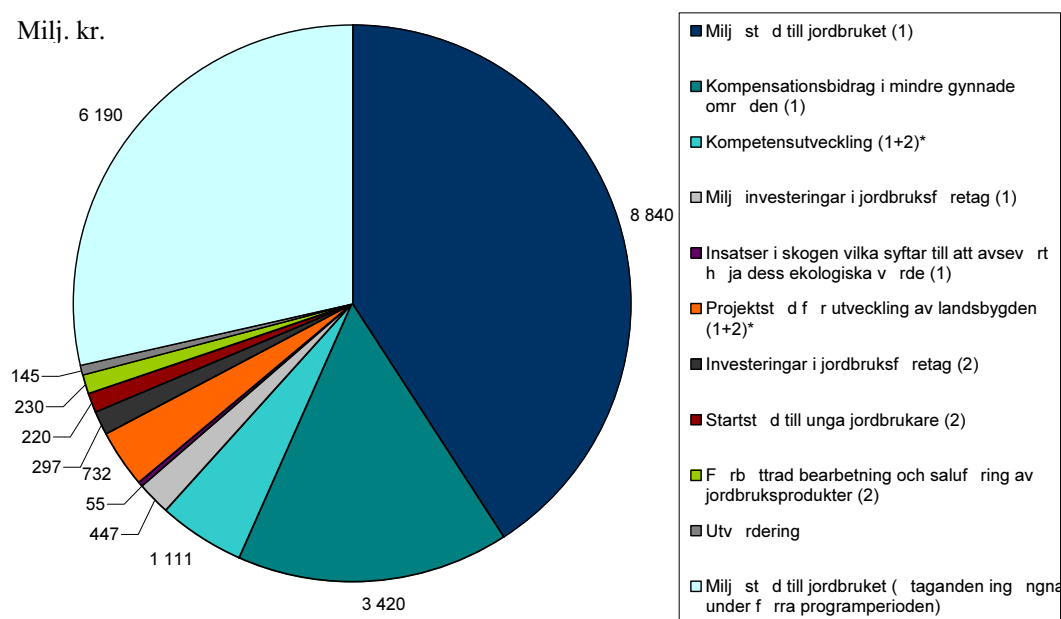
LBU-programmet

Det nuvarande miljö- och landsbygdsprogrammet omfattar ekonomiskt stöd för hållbar utveckling på den svenska landsbygden. Programmet är i grunden ett EU-program med svensk medfinansiering som utformats för svenska behov inom jordbruket. Landsbygdspolitikerna och LBU-programmet sorterar på EU-nivå under den gemensamma jordbrukspolitiken, vilket också återspeglas i den svenska administrationen och det löpande nationella programmet.

Programmet är lokalt anpassat för de förutsättningar som råder i olika delar av landet. För närvarande är programmet indelat i två insatsområden; (i) stöd till ekologiskt hållbar utveckling resp. (ii) stöd till ekonomiskt och socialt hållbar utveckling. Inom respektive insatsområde är stödet fördelat på olika ändamål.

Under den innevarande programperioden, som sträcker sig till och med år 2006, uppgår sammanlagda åtgärder och budget för det svenska miljö- och landsbygdsprogrammet till 21 687 miljoner kronor. Stödet fördelar sig på följande insatser:

Figur 1.1 Budget, insatsområde 1 och 2, för LBU-stödet under perioden 2000-2006.



Källa: Sveriges miljö- och landsbygdsprogram 2000-2006, Jordbruksverket.

Anm: * Kompetensutveckling för insatsområde 1 är 984 miljoner kr och för Insatsområde 2, 127 miljoner kr. Projektstöd för utveckling av landsbygden för insatsområde 1 uppgår till 262 miljoner kr. och för insatsområde 2 till 470 miljoner kr.

Som framgår av figuren satsas merparten av medlen på miljöinriktade åtgärder inom jordbruket. Åtgärder för att förnya landsbygdens ekonomiska och sociala struktur i form av exempelvis startstöd för unga jordbrukare, marknadsföring och kompetensutveckling är mycket små (ca 7 procent). De stöd som riktas till exempelvis skogssektorn är mindre än 1 procent.

Även om LBU-programmet kommer att vara av stor vikt för den framtida utvecklingen skall redan inledningsvis understrykas att det nuvarande programmet har inte utgjort ett specifikt underlag för följande omvärldsanalys.

1.2 Uppdragets genomförande

Uppdraget med att utarbeta fyra olika scenarier för landsbygdens framtid har genomförts i två steg:

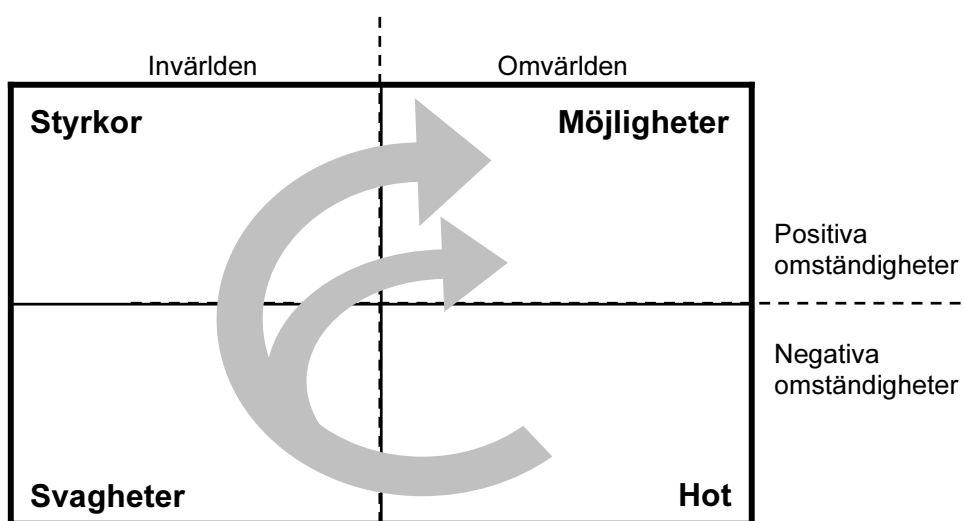
SWOT-analys

I ett första inledande steg har en s.k. SWOT-analys (efter engelskans Strengths, Weaknesses, Opportunities and Threats) gjorts för att bilda en grund för det fortsatta framtids tänkandet. Själva termen SWOT är något oegentlig då arbetsgången är den omvända mot själva den språkliga förkortningen.

En SWOT-analys utgår således som regel från de hot som kan iaktas i omvärlden. Utifrån dessa observerade hot söker man därefter, via en identifiering av svagheter och styrkor (i invärlden) hos det subjekt som studeras, efter nya möjligheter. Att vända hot till möjlighet skulle man enkelt kunna sammanfatta arbetsgången. När det gäller svensk landsbygd ställs man därvid inför vissa avgränsningsproblem eftersom landsbygden är ett oerhört brett och mångfasetterat begrepp. Vi får anledning att återkomma till detta flera gånger i denna rapport.

Det principiella tillvägagångssättet vid genomförandet av en SWOT-analys kan illustreras med nedanstående fyrfältstablå:

Figur 1.2 SWOT-analys, tillvägagångssätt.



SWOT-analysen har i detta fall baserats på en kombination av genomgång av skriftligt material och intervjuer. Det skriftliga material som finns tillgängligt är mycket omfattande. Framförallt finns det ett flertal aktuella rapporter som just tar upp frågan om utvecklingen på svensk landsbygd. Därutöver finns ett stort antal utförliga kommunala och regionala studier som täcker i stort sett hela landet och där landsbygdsfrågorna i flera fall ägnas stor betydelse.

Till detta kommer att det även finns en mängd sektorrappporter avseende olika näringsars utveckling samt tematiska rapporter om olika horisontella samhällsaspekter. Som redan indikerats av denna korta introduktion, är det knappast brist på utredningsmaterial. Bristen ligger snarast i vår mänskliga förmåga att omformulera denna kunskap till konkreta möjligheter och insatser.

Intervjuer och grupparbeten

Förutom genomgång av ett omfattande skriftligt material bygger SWOT-analysen på djupintervjuer och ett antal kortare intervjuer av mera avstämningskaraktär. Intervjuerna har planerats så att största möjliga variationsbredd och input har eftersträvat för att få en så bred bild som möjligt av både upplevda problem och tänkbara möjligheter. Intervjuer har således skett med enskilda lantbrukare, representanter för vissa

intresseorganisationer, företrädare för byalag, anställda tjänstemän som föredrar att bo på landet m.fl. En lista över intervjupersoner återfinns i bilaga 1.

De frågeställningar som använts i intervjusituationerna framgår nedan. Varje frågeställning har följts upp med s.k. situationsbaserade följdfrågor, ibland både provocerande och filosofiska för att locka fram intervjupersonens funderingar, tolkningar och erfarenheter. Några av följdfrågor återges tillsammans med respektive frågeställning.

Frågeställningar:

1. Vilka är landsbygdens styrkor och svagheter idag?
2. Vilka är framtidens möjligheter för svensk landsbygd?
 - *Vilka erfarenheter har du utifrån din organisations roll i utvecklingen?*
 - *Vad i de givna förutsättningarna måste ändras för att skapa fler möjligheter?*
 - *Vilken roll spelar politiska beslut i skapandet av positiva drivkrafter och möjligheter?*
 - *Vilka är de viktiga parametrarna för att förverkliga dessa möjligheter?*
3. Vilka är de stora frågorna för framtidens landsbygdsutveckling?
 - *Vem/vilka är drivande?*

Sammantaget har fler än 20 personer djupintervjuats, antingen per telefon eller i ett personligt möte. Många av de intervjuade har återkommit efter intervjun med ytterligare synpunkter och tankar.

Utöver intervjuer har underlag, synpunkter och kommentarer inhämtats från en interdepartemental arbetsgrupp förstärkt med representanter för några verk och myndigheter samt en bredare sammansatt referensgrupp. Sammansättningen av såväl arbetsgruppen som referensgruppen framgår av bilaga 3. Arbetsgruppen har mötts vid tre tillfällen och referensgruppen vid två tillfällen under hösten 2004.

1.3 Att studera framtiden

Framtiden är inte längre vad den har varit...

... skrev en gång den kultförklarade kanadensiske medieforskaren Marshall McLuhan. Med det ville han understryka att framtiden inte är någonting som ÄR, den SKAPAS. Som har framhållits vid möten med både arbetsgrupp och referensgrupp måste därför än en gång poängteras att denna studie skiljer sig väsentligt från de flesta andra offentliga utredningar. Denna rapport är inte ämnad att vara en sammanställning av en mängd olika fakta. Den beskriver snarare olika människors tankar om framtiden.

Den beskrivande analysen av nuläget på svensk landsbygd är i denna studie mycket summarisk och kortfattad i form av vissa viktiga basfakta avseende befolkningsstrukturen eftersom nuläget presenteras utförligt i annat sammanhang. Syftet är inte att redovisa vad som har hänt eller att försöka förklara historiska skeenden utan att utifrån vissa basdata i kreativa termer försöka beskriva olika tänkbara utvecklingar

framåt i tiden. Om denna framtid vet vi således i dagsläget egentligen ingenting. Framtiden beror av så många händelser och skeenden över vilka varje enskild person eller beslutande församling enbart har ett mycket begränsat inflytande.

En viktig ordningsfråga i detta sammanhang är då vad vi menar med framtid. Hur långt framåt sträcker den sig? Detta kan vara ett svårt avgränsningsproblem. Väljer vi en tidpunkt tillräckligt långt bort är allt möjligt. Samtidigt kan vi då också kosta på oss att undvika alltför konkreta ställningstaganden och förslag till åtgärder. Ett alltför kort tidsperspektiv, å andra sidan, tenderar att göra den här typen av samhällspolitiska frågeställningar tämligen slätstrukna. Det är nämligen en känd sanning att den bästa prognosen beträffande vädret imorgon är att det blir ungefär som idag.

Omformulerat till denna studie – och med respekt för att samhällsförlopp tar lång tid att ändra - kan således hävdas att situationen på svensk landsbygd fem år framåt i tiden kommer ungefär att vara densamma som idag. Det tidsperspektiv som valts för resonemangen i denna rapport sträcker sig därför till år 2020. Tidsperioden är med avsikt vald att sträcka sig så långt in i framtiden att förändringar skall vara möjliga.

Vad är ett scenario?

Det finns flera olika sätt att formulera framtidsbilder. Men alla har de ett gemensamt; de bygger i grunden på antaganden och gissningar. Alla framtidsbilder vilar på en genuin osäkerhet. Detta åtminstone om vi försöker blicka femton år framåt i tiden. Framtiden går inte att förutsäga med bestämdhet; den skapas av alla de miljontals beslut som fattas varje dag runt om i världen.

En bråkdel av dessa fattas i Sverige och endast en mindre del av denna bråkdel har direkt med svensk landsbygd att göra. Svensk landsbygd är emellertid i högsta grad beroende av många av alla de övriga beslut som fattas. Beslut som dock inte direkt behöver ha något att göra med vare sig landsbygden i sig eller någon av de basnäringar som landsbygdens förutsättningar vilar på. I många fall finns det dessutom inte någon beslutande församling som entydigt kan pekats ut. Oljeprisutvecklingen kan ses som ett exempel på denna genuina osäkerhet.

För att göra utredningen om svensk landsbygd mer gripbar har vi kortfattat skissat på fyra scenarier om hur framtiden kan komma att gestalta sig i ett landsbygdsperspektiv. Scenariotekniken används därför att den erfarenhetsmässigt har visat förmåga att måla upp perspektiven på ett konkret och bildmässigt sätt. Scenarier stimulerar människor att tänka på framtiden; att tänka efter, FÖRE! Det behöver inte vara i enbart positiva bilder. Tvärtom; styrkan i ett scenario ligger i dess förmåga att förmå människor att tänka i lite mer ovanliga banor. Det har sagts att syftet med scenarier är att förmå människor ”att tänka det otänkbara”.

Scenariotekniken ger till skillnad från prognoser en grund för en friare och mer kreativ diskussion om hur framtiden kan komma att gestalta sig. Där prognoser binder tanken vid enskilda variabler eller resulterar i dispyter om hur många procent t.ex. den ekonomiska tillväxten kommer att bli, ger scenarierna ett bättre utrymme för möjlighetstänkande. Ingenting är vare sig helt fel eller helt rätt.

När det gäller prognoser respektive scenarier är det inte heller något antingen-eller. Prognoser och scenarier utesluter inte varandra. De är istället instrument som kompletterar varandra. Scenarier pekar på möjliga trendbrott och på viktiga variabler i omvärlden, medan prognoserna kan användas för att sätta värden på dessa olika variabler. I sammanfattning kan skillnaden mellan de vanligt förekommande prognoserna och de mer ovanliga scenarierna redovisas på följande sätt:

PROGNOSER	SCENARIER
<ul style="list-style-type: none"> • Fångar upp enstaka orsaks-sammanhang • Lyfter fram till synes säkra samband • Skapar rätlinjiga eller kurvlinjära framskrivningar • Kvantitativa • Visar på trögheter • Systemorienterade • Förenklar • Stimulerar säkerhetstänkande • Används för att sätta värden på olika beslutsalternativ 	<ul style="list-style-type: none"> • Skapar tänkbara helhetsbilder av framtiden • Accepterar osäkerhet och oklarhet • Försöker skapa förståelse för komplexa mönster snarare än att visa på bestående trender • Kvalitativa • Visar på förändring • Aktörorienterade • Visar komplexiteten • Stimulerar möjlighetstänkande • Används för att ta fram beslutsunderlag
Möter vi varje dag	Möter vi sällan

I denna studie utgår vi ifrån en prognos som därefter har kompletterats med scenarioskrivningar. Vi har gjort detta genom att utgå från den prognos som NUTEK tillsammans med konsultföretaget Inregia AB har presenterat över den regionala utvecklingen i form av siffror över beräknad befolknings- och sysselsättningsutveckling i landets 81 lokala arbetsmarknadsregioner (Bilaga 3 till LU 2003/04). Detta är basscenariot i denna rapport.

Mot den bakgrund som presenteras av Nutek och Inregia AB formulerar vi sedan vad som kan komma att hända på svensk landsbygd under de närmaste dryga femton åren. Syftet med tankeövningen är således att försöka leta efter de trendbrott i den nuvarande utvecklingen som kan påverka utvecklingen på svensk landsbygd i olika riktningar. Och framförallt vilka drivkrafter som kan komma att vrida utvecklingen åt det ena eller andra hållet.

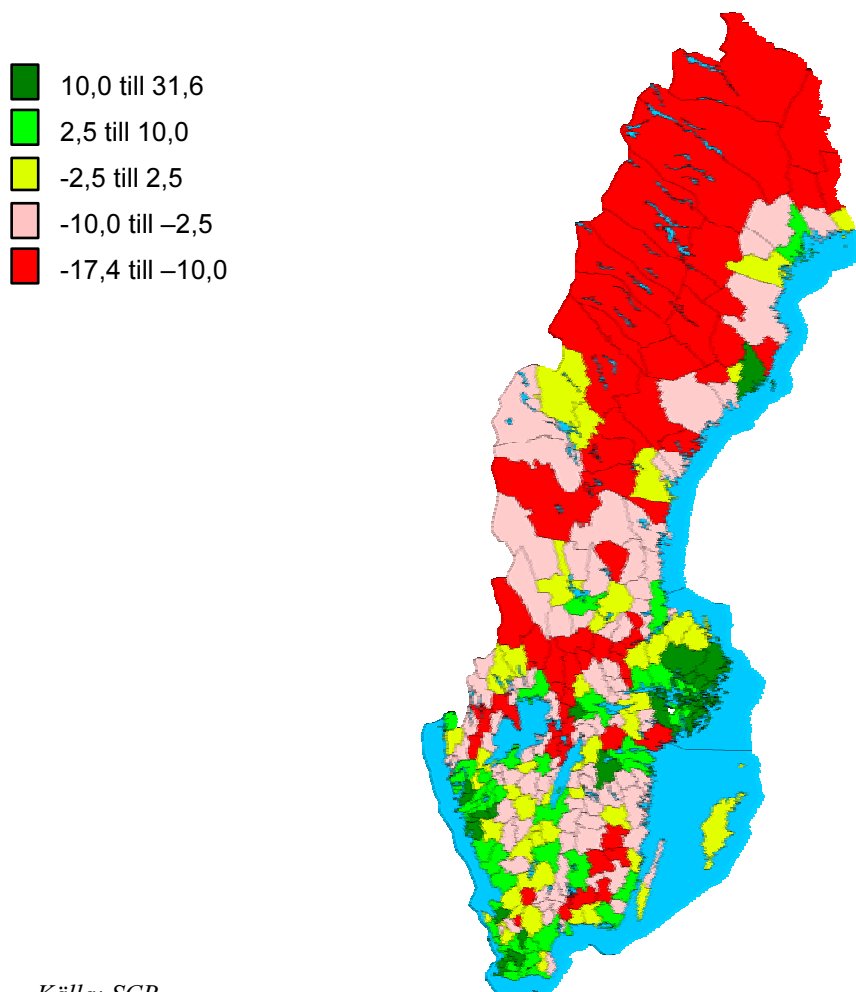
2. Svensk landsbygd idag – befolkningsutveckling

2.1 Den kommunala bilden

Sveriges befolkning har ökat kraftigt under det senaste decenniet. Detta har emellertid inte kommit landsbygden till del annat än i vissa bygder eller regioner. I stället är det de stora städerna som har vuxit medan landsbygden successivt har tunnats ut; åtminstone på vissa håll i landet. Befolkningskoncentrationen är tydlig. Inflyttningen till större städer, universitetsorter och flera övriga högskoleorter har varit kraftig. Samtidigt har landsbygden och mindre tätorter minskat sin befolkning.

I kommuntermer innebär detta att inte mindre än 189 av landets 290 kommuner har minskat i befolkning under perioden 1990-2003. Av dessa har 47 minskat med 10 procent eller mer. Tolv av dessa ligger i södra och mellersta Sverige och inte mindre än 35 återfinns i de s.k. skogslänen. Glesbygdskommunen Åsele i Västerbotten med numera enbart 3 410 invånare, har drabbats värst med en befolkningsminskning på inte mindre än 17,4 procent under nämnda dryga tioårsperiod.

Figur 2.1 Befolkningsförändringar i Sveriges kommuner perioden 1990-2003, i procent av befolkningen år 1990.



Källa: SCB.

Anm.: Vita fält avser kommuner som har nybildats under perioden.

I motsvarande mån har en koncentration skett till vissa större städer och till orter med högskoleutbildning. Speciellt kraftigt har befolkningstillväxten varit i och omkring Stockholm. Här ökar överlag både tätort och landsbygd. Av hela Sveriges befolkningsökning på 385 000 personer sedan år 1990 svarar Stockholm-Mälardalen för 260 000, dvs. för två tredjedelar. Enbart Stockholms län svarar för 57 procent av Sveriges befolkningsökning under perioden 1990-2003.

Rent faktiskt styrs befolkningsförändringarna av födelse- och dödstal samt in- och utflyttningar i de olika kommunerna. Det säger således ingenting om produktionsförhållandena i sig i en enskild kommun. Stora befolkningsminskningar brukar dock nästan alltid hänga samman med en kraftig föråldring i befolkningen. Tillväxt brukar omvänt vara förknippad med en föryngring. Med några få undantag gäller även detta för Sverige som helhet.

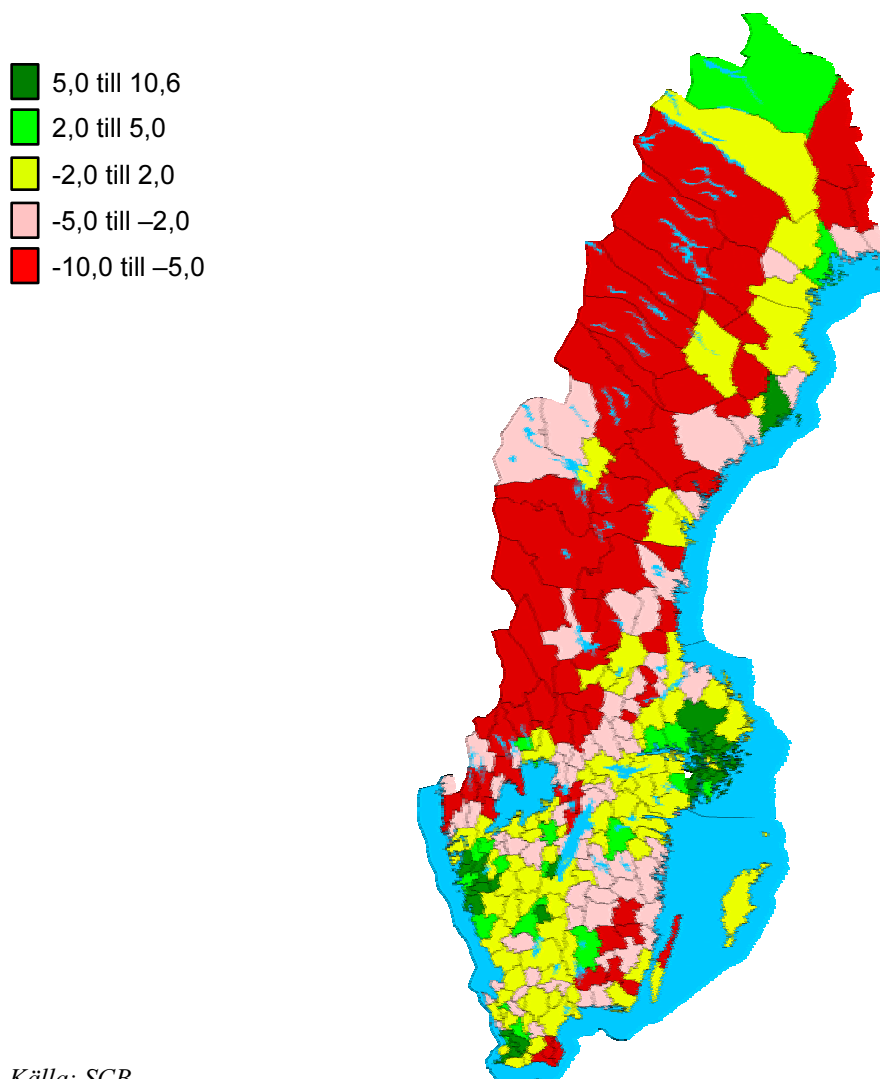
In- och utflyttning kan variera mycket snabbt från år till år vad gäller enskilda kommuner. I Sveriges fall är dock även dessa flöden tämligen stabila sett över en dryg tioårsperiod. Vissa kommuner har minskat så gått som varje år, medan andra har ökat. Stabiliteten gäller dock enbart på ytan. När det gäller de inrikes omflyttningarna kan sägas att stora delar av skogslänen samt Västergötland, Östergötland och Småland har dränerats kraftigt under perioden 1990-2003. Inflyttningen har skett till universitets- och högskoleorter i allmänhet samt i övrigt till landets storstäder.

Att inte befolkningsminskningen fått ett ännu större genomslag mot vad som har skett beror till viss del på immigrationen till Sverige. I detta fall är det inte storstäderna som är de största mottagarkommunerna relativt sett utan ett flertal små, tämligen perifera kommuner, Dorotea i Västerbotten är en sådan kommun, Hultsfred i Småland en annan och Bengtsfors i Västra Götaland en tredje. Samtliga dessa kommuner har dock minskat sin befolkning kraftigt samtidigt som de tvingas redovisa en stor utflyttning till andra orter och regioner i Sverige.

Uttryckt på ett annat sätt: Det finns ett flertal kommuner i Sverige som under senare tid har kommit att mer eller mindre permanent fungera som ”immigrationslussar”. Storstädernas tillväxt kan till en icke obetydlig del förklaras av denna sekventiella immigration till landet. Hur detta flödesschema över tillskottet av nya medborgare i framtiden kommer att se ut regionalt är helt och hållet en fråga om immigrationspolitikens utformning.

När det däremot gäller de mer långsiktiga förändringarna – de som är en effekt av födda och döda – är bilden än så länge inte fullt lika enkelriktad som kartan över inrikes flyttningar eller befolkningsförändringar. Kommuner som Kiruna och Gällivare i Norrbotten liksom nästan hela den västra halvan av Götaland kan fortfarande uppvisa ett stort födelseöverskott.

Figur 2.2 Födelsenetto i Sveriges kommuner perioden 1990-2003, i procent av befolkningen år 1990.



Källa: SCB.

Anm.: Vita fält avser kommuner som har nybildats under perioden.

Befolkningsutvecklingen är med andra ord ingen homogen och likartad företeelse över landet. Av flera olika orsaker förtätas vissa svenska regioner medan andra tunnans ut tämligen snabbt för närvarande. Det är denna våg av samtidig förtätning och uttunning i befolkningsstrukturen som bildar den yttre ramen för denna rapport.

2.2 Landsbygden som Glesbygdsverket ser den

Mot en ny kommunreform?

Oftast redovisas befolkningsförändringarna i landet enligt den administrativa indelningen av riket i kommuner. Den kommunala beskrivningen av utvecklingen är, som ovan framgått, dystert. Den kommunala indelningen av Sverige ger dock endast en – och i detta avseende – ofullständig bild av vad vi i denna studie avser att belysa. I och med kommunreformen år 1972 försvann den gamla indelningen av landet i tätortskommuner och landsbygdskommuner. Alla de nya ”stor-kommunerna” innefattade både tätorter och landsbygd med dåtidens mått.

Reformen var avsedd att skapa ett stabilare Sverige. Ett Sverige som kunde administrera en väsentligt utbyggd välfärdsmodell baserad på självbeskattande kommuner. Sett så här i backspegeln kan konstateras att reformen inte blev lika hållbar som det var avsett. Verkligheten tog över och nu brottas flertalet av landets kommuner med stora ekonomiska problem.

Frågan om behovet av en ny kommunreform eller av nya former av mellankommunalt samarbete har åter kommit upp i debatten. Oavsett alla dessa förslag och tankar om nya administrativa reformer finns ett tydligt behov av nya avgränsningar och definitioner för att rätt fånga problembilden av idag. Nästan alla kommuner i landet har betydande inre problem för att hålla ihop olika kommundelar.

För att klargöra vilka definitioner som åsyftas i denna analys avseende olika bebyggelsestrukturer har Glesbygdsverkets avgränsningar och definitioner valts. Dessa utgår från tillgänglighet till service och arbetsmarknad. Tätorter med mer än 3 000 invånare har fungerat som utgångspunkt för avgränsningen då det i dessa områden bedöms finnas ett grundläggande serviceutbud och en viss arbetsmarknad.

Utöver denna indelning i ett tätorts- respektive glesbygdsperspektiv har Glesbygdsverket även skilt på olika regiontyper. Även i detta avseende är avsikten att skilja på områden med olika utvecklingsförutsättningar. Glesbygdsverkets definitioner och klassificering redovisas i följande avsnitt.

Områdes- och regiontyper

- *Glesbygder* är områden med mer än 45 minuters bilresa till närmaste tätort med fler än 3 000 invånare samt är utan fast landförbindelse.
- *Tätortsnära landsbygder* är områden som finns inom 5 till 45 minuters bilresa från tätorter med fler än 3 000 invånare.
- *Tätorter* är i denna definition orter som har fler än 3 000 invånare. Till tätorter räknas även området inom 5 minuters bilresa från tätorten.

Dessa avgränsningar har tagits fram med hjälp av GIS-teknik (där GIS står för geografiska informationssystem) med SCB:s befolkningsstatistik på kvadratkilometers rutor eller 250-meters rutor som grund. Med dessa avgränsningar kan förhållanden i glesbygder och tätortsnära landsbygder särskiljas från dem i de annars statistiskt dominerande tätortsområdena.

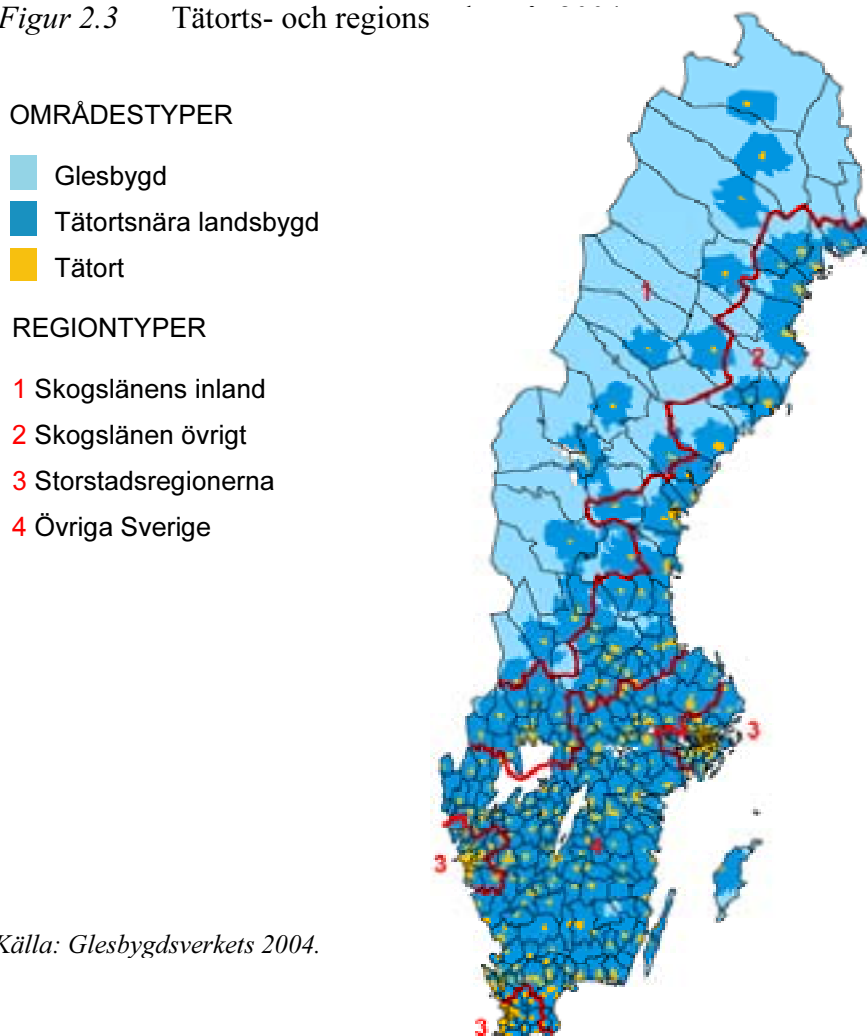
Trots att det finns flera gemensamma drag mellan gles- och landsbygder i olika delar av landet finns det också stora olikheter. Tätortsnära landsbygder utanför en storstad har naturligtvis andra förhållanden än tätortsnära landsbygder utanför en tätort med 3 000 invånare i Norrlands inland.

För att visualisera dessa förhållanden har Glesbygdverket även gjort en alternativ indelning där de olika områdestyperna är fördelade på fyra regiontyper:

- *Skogslänens inland*, i huvudsak omfattande de lokala arbetsmarknader som ingick i EU:s tidigare mål 6-område.
- *Skogslänen övrigt*, omfattande de lokala arbetsmarknadsregioner i skogslänen som låg utanför mål 6-området.
- *Storstadsregionerna*, omfattande Stockholms, Göteborgs och Malmöns lokala arbetsmarknader.
- *Övriga Sverige*, omfattande övriga lokala arbetsmarknader i landet¹.

Utifrån Glesbygdverkets två olika kompletterande definitioner samt med en referens till den administrativa kommunindelningen kan en Sverigekarta ritas på följande sätt:

Figur 2.3 Tätorts- och regions



Källa: Glesbygdverkets 2004.

¹ Glesbygdverkets årsbok 2004.

Som framgår av kartan skär Glesbygdsverkets indelning tvärs genom både länsgränser och kommungränser. Mest slående är att nästan halva Sverige utgörs av glesbygd, framförallt i Norrlands inland. Av kartan framgår också att Sverige hyser glesbygdsområden ända ner i Småland samt på Öland och Gotland. Av kartan framgår också att nästan 40 av landets kommuner saknar tätort om man utgår från Glesbygdsverkets definitioner.

Detta sätt att spegla Sverige fångar väl in var befolkningen bor och indikerar även var olika typer av serviceutbud finns. Men kartan åskådliggör även hur kommunikationsnätet är utformat. Noteras bör att kartan utgår från bilanvändning. Skulle samma karta ritas om och istället utgå ifrån det kollektiva transportnätet skulle Sverige bestå av en ännu större glesbygd. Och skulle man på motsvarande sätt utgå från snabbtågsnätet skulle så gott som hela landet vara glesbygd med undantag för ett antal större, av snabbtågen sammanbundna, stadsöar.

Den studerade landsbygden

Om denna bild av det svenska befolkningslandskapet sammanfattas i en enkel tablå framstår problematiken än mer tydlig:

Figur 2.4 Befolkning år 2003 per region och områdestyp, 1000-tal.

	Glesbygd	Tätortsn ära landsbygd	Tätort	Totalt
Skogslän inland	105	85	160	349
Skogslän övrigt	34	417	976	1.426
Övriga Sverige	18	1.146	2.563	3.728
Storstadsregionerna	27	320	3.125	3.473
Riket	184	1.968	6.824	8.976

Källa: Glesbygdsverket 2004.

Tablåen illustrerar i all sin enkelhet Sveriges komplicerade befolkningsstruktur och det problem som denna studie handlar om. Det finns, enligt Glesbygdsverket, minst tolv olika typfall av områden och regioner som var och en har sina speciella förutsättningar. Sannolikt skulle ännu flera typområden och regioner kunna särskiljas.

Drygt en tredjedel av befolkningen lever i de tre storstädernas tätorter, Stor-Stockholm, Stor-Göteborg respektive Stor-Malmö (nedre högra hörnet i matrisen ovan). Denna dryga tredjedel av den svenska befolkningen ingår på intet sätt i denna studie.

Av de återstående knappa sex miljonerna invånare lever drygt 3,5 miljoner i andra större städer och tätorter i landets södra delar eller efter Norrlandskusten. Inte heller dessa människors villkor är föremål för analys i denna studie.

Återstår därmed 2,3 miljoner eller ca 25 procent av landets invånare som lever på landsbygden eller i tätorter i skogslänens inland. Det är dessa människors levnadsvillkor i vid bemärkelse som scenarierna kommer att handla om. Anledningen till att vi i princip inkluderat även tätorterna i skogslänens inland är att dessa orter dels är små, med några få undantag som Kiruna och Östersund, och dels utgör servicecentra av vital betydelse för ett mycket stort, glest befolkat, omland. Omlandet skulle inte kunna existera utan kopplingar till dessa tätorter. Och vidare; det finns i dessa glesbygder inte några alternativa tätorter som landsbygden kan koppla upp sig till.

Förutsättningarna för denna fjärdedel av landets invånare varierar kraftigt. Som framgår av tablån finns här nästan 1,9 miljoner människor som visserligen är bosatta på landsbygden, men i tätorternas närhet. Drygt 300 000 av dessa lever i närheten av storstäderna och kan med fog antas vara inlemmade i dessa storstäders funktionella regioner vad avser arbetsmarknad, service m.m.

Detsamma gäller en mycket stor del av den dryga halvannan miljon människor som lever i närheten av andra tätorter i södra och mellersta Sverige samt längs Norrlandskusten. I stora delar av landet kännetecknas både dessa tätorter och den landsbygd som omger dem av befolkningstillväxt. Problemen finns dock också här även om den är av radikalt annorlunda slag än i de resterande delarna av landet.

Det är sålunda inom de återstående 5 procenten av den svenska befolkningsstrukturen som de stora problemen blottar sig. Det handlar om totalt drygt 400 000 människor som bor i glesbygd, i tätortsnära landsbygd i inlandet av skogslänen och även i samma regioners vanligtvis mycket små tätorter. Även storstadsregionernas skärgårdsöar räknas hit.

Mest problematisk är dock situationen i glesbygden inom inlandet av skogslänen. Inom dessa delar av landet är befolkningstätheten i genomsnitt ca 1/2 invånare per kvadratkilometer. Lite drygt 100 000 människor bor i dessa områden. Det är framförallt här som befolkningsminskningen har gjort sig mest påtagligt påmind.

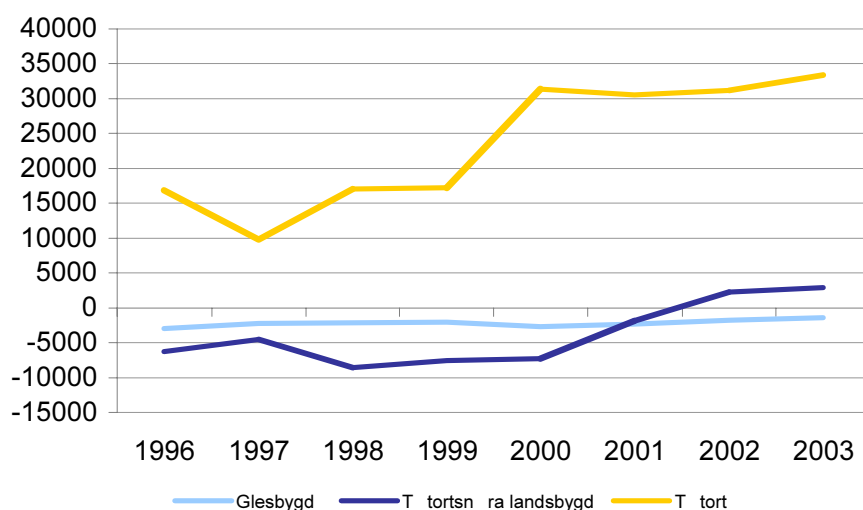
2.3 Befolkningsförändringar i ett landsbygdsperspektiv

Som tidigare framgått i denna studie råder stora skillnader mellan olika landsbygdsområden i landet. För att åskådliggöra dessa skillnader, samt därmed olikartade förutsättningar och framtida möjligheter kan landsbygdens befolkningsutveckling användas som beskrivningsunderlag.

Över tid är det generellt Sveriges tätorter som svarat för den största befolkningsökningen. Sedan år 2002 har även den tätortsnära landsbygden, befolkningsmässigt i

jämförelse med tidigare år, i generella termer vänt en negativ trend till en mer positiv utveckling. Glesbygdens befolkningsutveckling har varit mer eller mindre konstant negativ under en flerårsperiod, vilket innebär en minskning med i genomsnitt ett par-tre tusen människor per år sedan mitten av 1990-talet.

Figur 2.5 Befolkningsförändring i olika områdestyper under perioden 1996-2003, antal personer.



Källa: Glesbygdverket.

Anm.: Glesbygdverket definition av glesbygd, tätort respektive tätortsnära landsbygd har använts.

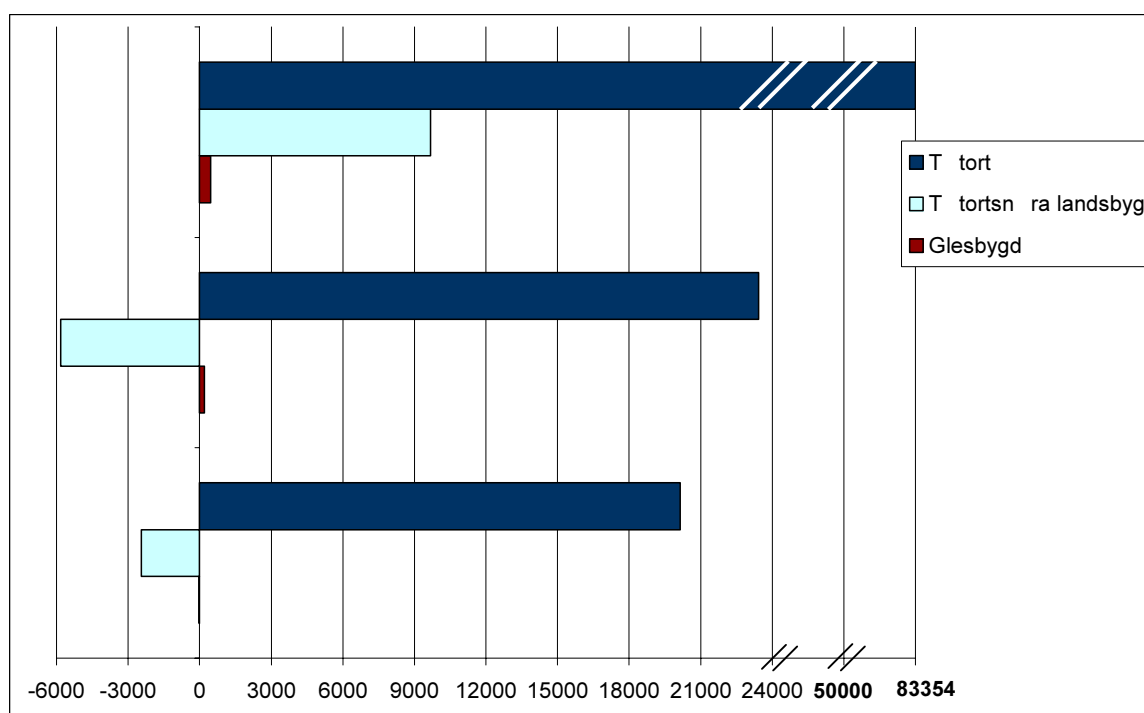
Detta är emellertid inte hela bilden. Tätorternas tydliga tillväxt återfinns inte i Sveriges alla regioner och den tätortsnära landsbygdens återhämtning är inte alls lika framträdande på alla håll i landet. Glesbygdens konstanta utveckling är också den mycket mer varierande sett ur ett regionalt perspektiv.

Det är framförallt de stora tätorterna och den tätortsnära landsbygden kring de större städerna i Stockholm-Mälardalenregionen som befolkningsmässigt står för den större tillväxten i generella termer. Av de tre storstadsregionerna i Sverige är det endast Stockholm-Mälardalenregionen som under perioden 1995-2001 uppvisar en positiv befolkningsutveckling med avseende på områdestyperna tätortsnära landsbygd och glesbygd. Bilden ljugar dock något. I själva verket är det Stockholms län som står för den huvudsakliga befolkningsökningen. Av de övriga fyra länen som här räknas till Stockholm-Mälardalenregionen² är det endast Uppsala län (1 545 personer) som påvisar en positiv befolkningsutveckling på den tätortsnära landsbygden och Södermanlands län (16 personer) som påvisar en positiv befolkningsutveckling i glesbygden. Dessa positiva tal bör också ses i relation till den ökning som Stockholms län står för mätt i antal personer. I länet har den tätortsnära landsbygden vuxit med 11 503 personer och glesbygden med 554 personer. Befolkningen i länets tätorter har ökat med 85 397 personer under samma period.

² Definition av Stockholm- Mälardalenregionen enligt Mälardalsrådet: Stockholms län, Västmanlands län, Södermanlands län, Uppsala län och Örebro län.

I de övriga storstadsregionerna är befolkningsutvecklingen på den tätortsnära landsbygden negativ. I Västra Götaland/Halland är det Västra Götaland som svarar för den negativa tillväxten (-6 223 personer), medan Halland enskilt kan uppvisa en positiv befolkningsutveckling (395 personer). Det omvända gäller med avseende på befolkningsutvecklingen i regionens glesbygd. Befolkningen i Västra Götaland har vuxit med 205 personer under ovanstående period medan utveckling i Halland är lika med noll.

Figur 2.6 Regioner i tillväxtområden, befolkningsförändring under perioden 1995–2001, antal personer.



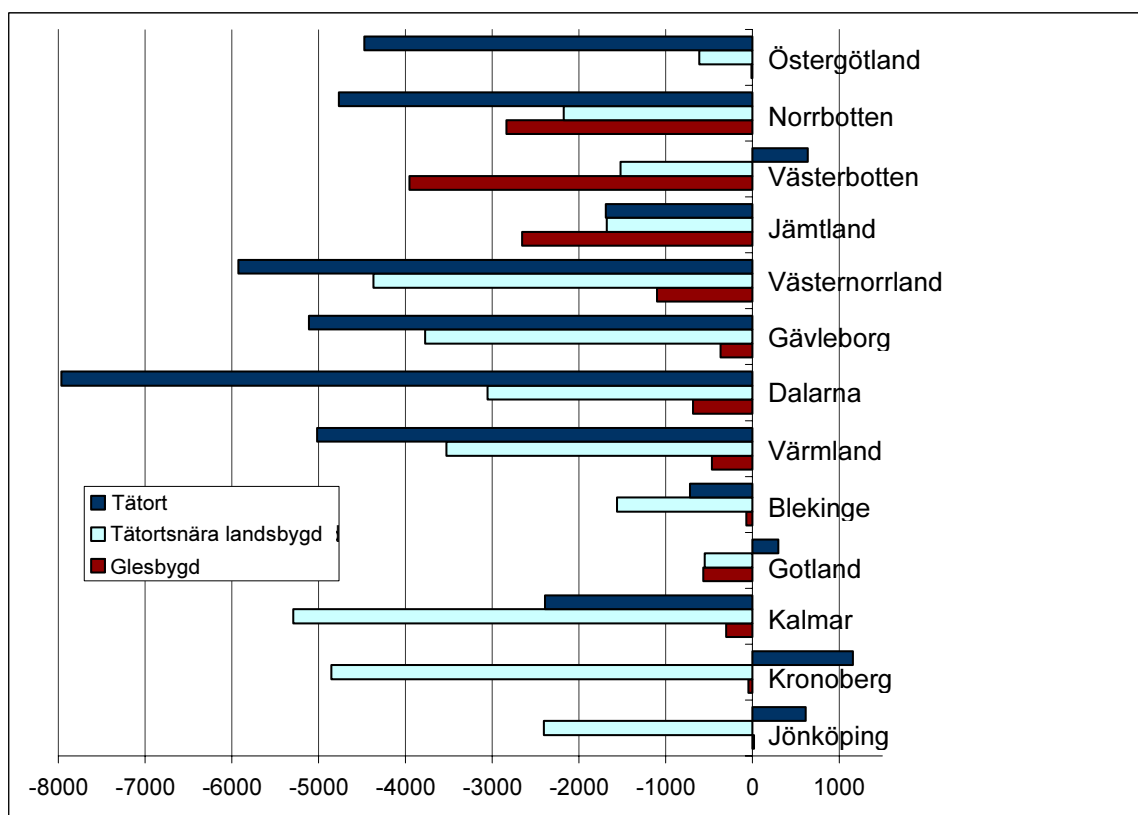
Källa: Glesbygdsverket.

Till ovanstående bild skall bilden av den övriga svenska landsbygden kopplas.

I en sammanställning av tretton län med stor lands- och glesbygd visar det sig att endast fyra av länen uppvisar en positiv befolkningsutveckling i tätortsområdena mellan åren 1995-2001. Dessa län är Västerbotten, Kronoberg, Jönköping och Gotland. I respektive län är det oftast *en* större stad som svarat för merparten av tillväxten, t ex Umeå i Västerbottens län och Växjö i Kronobergs län.

Övriga län i sammanställningen uppvisar en markant minskning av tätortsbefolkningen, vilket också kan tänkas ha fått negativa konsekvenser för den tätortsnära landsbygden och glesbygden i dessa län. Dalarnas tätorter uppvisar den största negativa befolkningsminskningen i absoluta tal i Sverige med en minskning om nära 8 000 individer under åren 1995-2001. Dalarna följs av andra norrländska regioner som t ex Västernorrland och Norrbotten.

Figur 2.7 13 län i avfolkningsområden, befolkningsförändring under perioden 1995–2001, antal personer.



Källa: Glesbygdsvverkets statistikdatabas.

Anm.: Glesbygdsvverkets definition av glesbygd, tätort respektive tätortsnära landsbygd har använts.

Befolkningsutvecklingen i den tätortsnära landsbygden är negativ i samtliga län. En av de största minskningarna i absoluta tal återfinns i Kronobergs län, ett av de län som samtidigt kan påvisa en positiv befolkningsutveckling i tätorterna.

Glesbygdens befolkning minskar också i samtliga län men är i absoluta tal mest framträdande i Norrlandslänen, framförallt i Västerbotten och Norrbotten. I Västerbotten är det Umeå som vuxit ”på bekostnad” av det övriga länet.

Dessa siffror kan ställas i kontrast till siffror för storstadsregionerna i Sverige. I Stockholms läns tätorter ökade befolkningen med drygt 85 000 individer under åren 1995-2001. Samtidigt ökade befolkningen i den tätortsnära landsbygden med fler än 11 500 personer.

I Skåne och Västra Götaland var tätorternas befolkningsökning omkring 20 000 vardera medan befolkningen i den tätortsnära landsbygden minskade något i de båda länen. Glesbygdens befolkning ökade både i Stockholm och Västra Götaland medan Skånes glesbygdsbefolkning minskade något, dock bara med ett par 10-tal personer under ovanstående tidsperiod.

3. Resultat av SWOT-analysen – intervjuer

3.1 Den geografiska bilden

Det framgick tidigt att de intervjuade skiljer på olika områden och regioner på ungefär samma sätt som ovan redovisats³. Man gör stor skillnad på tätortsnära landsbygd och den glesbygd som framförallt återfinns i Norrlands inland och i skogslänen. Vidare gör intervjupersonerna skillnad på den tätortsnära landsbygden i Mälardalen, i Skåne och i Göteborgsregionen jämfört med annan tätortsnära landsbygd. De intervjuade ser t ex inga större problem beträffande den tätortsnära landsbygd som återfinns i storstadsregionerna. Detta eftersom antalet invånare i dessa regioner förväntas öka samt att huvuddelen av den framtida ekonomiska tillväxten i Sverige förväntas äga rum där.

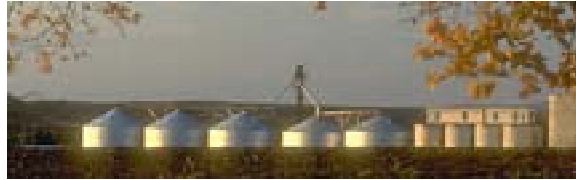
Samtidigt som det uppkommer problem i dessa områden skapas det också nya möjligheter. Givet hur de intervjuade delar in landsbygden i geografiska områden har vi valt att inrikta intervjuerna mot att framförallt handla om landsbygdens ”problemområden”. Den direkt tätortsnära landsbygden, som t ex den landsbygd som återfinns i b.l.a. Mälardalen där bl.a. demografi och arbetsmarknad skapar andra förutsättningar och möjligheter, har med andra ord fått lägre prioritet.

Vi har också valt att fokusera samtalen på möjligheter och kreativa lösningar då det tidigt i intervjuarbetet framkom att hoten och problemen är så många fler än möjligheterna. En kort genomgång av de hot som intervjupersonerna spontant tog upp kommer dock först.

3.2 Hotbilden

I flera fall nämner de intervjuade CAP och den framtida jordbrukspolitiken samt behovet av politisk förståelse och politiska reformer som en del av hotbilden. De beslut som fattas i dessa frågor samt nationella tolkningar och olika regelverk är avgörande för hur den svenska landsbygdens framtid kommer att se ut, menar man. Framförallt uppehåller man sig kring osäkerheten kring politiken. Vem kan och vågar investera i dagens oklara läge är en ofta förekommande fråga.

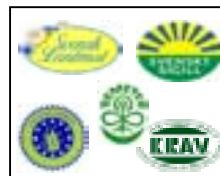
³ Ett längre sammandrag av SWOT-analysen finns i bilaga 2.



Jordbrukspolitiken skall ses i ljuset av globaliseringens effekter i stort som på olika sätt kommer att påverka hur den svenska landsbygden utvecklas. Öppna gränser och en helt fri handel av jordbruksprodukter kommer att medföra oöverblickbara konsekvenser. Andra hot som diskuterats i intervjuerna är energifrågan, bristande kommunikationer, negativa attityder och ökade motsättningar mellan städer och landsbygd.

3.3 Landsbygdens styrkor respektive svagheter

De flesta intervjuade understryker att landsbygdens främsta styrkor utgörs av den livsmiljö som den har att erbjuda både boende och besökare samt de resurser i form av mark och skog som landsbygden utgörs av. Det finns också många goda exempel på verksamheter som bygger på tydliga initiativ, livskraft och lönsamhet runt om i landet, säger de intervjuade. Problemet är att det är svårt att lyfta upp dessa goda exempel på en nationell nivå (för exempel se bilaga 4).



Samtidigt säger samma intervjupersoner att det starka sociala kapitalet på sina håll också kan medföra negativa effekter i form av missriktad social kontroll samt hämmande av oliktankande och det "annorlunda". De samhällen som lyckats ta fasta på det positiva i närheten mellan människor är också de samhällen som mer framgångsrikt än andra vågar prova nya lösningar och se möjligheterna istället för problemen. Dessa samhällen bygger ofta sin framåtanda på ett fåtal personer, s.k. eldsjälarna. Det kan vara ortens starka politiker, en näringsidkare eller företagare men det kan också vara tanten med getosttillverkningen eller killen som är ordförande i byns idrottsförening.

Svagheten i denna organisering av utvecklingskrafterna är att samhället blir mycket beroende av många få, drivande personer. Försvinner personerna av någon anledning finns risk att framåtandan dör ut om inte den drivande kulturen redan påverkat samhället i stort och blivit mer eller mindre ”institutionaliserad”. En styrka kan lätt bli en svaghet på landsbygden. Sårbarheten är stor. Ofta saknas tillräcklig kritisk massa för att styrkan skall kunna institutionaliseras.



Styrkor och svagheter ses ofta i ett sektorsperspektiv. Enligt de intervjuade med koppling till skogsbruket har Sverige idag stora komparativa fördelar i jämförelse med andra marknader som t ex Ryssland. Lång barrfiber i norra Skandinavien är en unik råvara med mycket höga kvalitativa egenskaper. Vidare har Sverige ett modernt och effektivt skogsbruk som bygger på bl.a. tradition och vana att nyttja och utveckla ny teknik. Utöver detta talar också infrastrukturen i landet och de logistiska lösningarna för ett starkt och kommersiellt gångbart skogsbruk. Skogsbruket är dock till skillnad från lantbruket mindre beroende av att människor bor på landsbygden. Mekanisering och storskogsbruk har möjliggjort att avfolkningen påskyndas.

När det gäller lantbruket menar nu många av de intervjuade att småskaligheten i den svenska livsmedelsproduktionen är styrkor som bör framhållas både nationellt och internationellt. De svenska jordbrukarna har i ett internationellt perspektiv kommit mycket långt med avseende på effektivitet och rationalitet kopplat till bl.a. miljöhantering samt etik och moral i djurhållning. Tyvärr har dessa styrkor inte givit avkastning ekonomiskt. Istället uppfattas pålagorna ha blivit fler och tyngre för brukarna samtidigt som den alltmer öppna marknaden kräver anpassning till andra förhållanden.

Resultatet av detta menar många är en snedvriden konkurrenssituation där livsmedelsproducenter t ex skall försöka sälja kyckling uppfödd enligt svensk tradition, svenska krav och standard på en marknad där utländska kycklinguppfödare har helt andra produktionsförutsättningar och därmed kan sälja till ett annat pris. Ett likartat exempel från skogsområdet är skogsbrukaren som av miljöhänsyn inte får anlägga nya vägar till sitt avverkningsområde eller måste anpassa sitt skogsbruk efter mindre rationella regelverk och därmed inte kan bedriva en lönsam verksamhet.

Denna typ av olikheter i produktionshänseende kan tyckas vara självklar då detta även kan omfatta andra branscher som t ex bilindustri och annan tillverkande industri. Skillnaden ligger emellertid i att de senare kan flytta produktionen till andra marknader och på så sätt påverka sina egna förutsättningar vad gäller t ex kostnads-

fördelar. Detta är omöjligt för den företagare som lever av markens och skogens resurser. Dessa förutsättningar flyttar man helt enkelt inte på.

Intervjuerna andas genomgående ett stort inslag av negativism. Många menar sig inte möta någon förståelse för landsbygdens situation. Samhällets hantering och syn på det inhemska jord- och skogsbruket är i grunden negativt menar flera av de intervjuade. Lika ofta som vi ser svenska ministrar marknadsföra svensk industri och svenska industriprodukter, lika sällan säger man sig se ministrar marknadsföra svenska livsmedel och svenska skogsråvaror. Det är snarare så att beslutsfattare kräver en öppnare livsmedelsmarknad och stödjer utländska initiativ i Sverige än att de hjälper svenska livsmedelproducenter som strävar efter att verka utifrån de krav och regler som samma beslutsfattare varit delaktiga i att utforma.

Ovanstående problematik och svaghet har i flera intervjuer sammanfattats i uttrycket ”splittrad landsbygdspolitik”. Detta tillsammans med negativa attityder i städerna gentemot landsbygdsbefolkningen och vice versa skapar en situation av intolerans och okunskap om förhållanden och förutsättningar, menar flera av intervjupersonerna. Dessa negativa attityder förstärks av fördelningspolitiska verktyg och den politiska visionen om att skapa likformighet och samstämmighet i landets alla delar. De intervjuade menar att man istället borde ta fasta på olikheterna i landet och se en styrka i detta.

3.4 Möjligheter för svensk landsbygd i framtiden

De flesta intervjuade tar en utgångspunkt i de areella näringarna när landsbygdens framtida möjligheter diskuteras. De intervjuade menar att det är det aktiva jord- och skogsbruket som har varit och också fortsättningsvis kommer att vara en grundförutsättning för fortsatt liv och verkan på landsbygden.



Flera menar emellertid att näringarna kan komma att se annorlunda ut i framtiden, precis som de idag ser annorlunda ut jämfört med för 20-30 år sedan. Några talar om en fortsatt strukturomvandling som kommer att medföra möjligheter för stora specialiserade jordbruk att samexistera med småskalig produktion. Denna utveckling gäller framförallt den storstadnära landsbygden där de intervjuade ser stora möjligheter för mindre gårdsmejerier och slakterier att producera och sälja på en lokal marknad.

En annan möjlighet som framkommit i intervjuerna är mer omfattande odling av energigrödor av olika slag. Speciellt nämns nya typer av energigrödor utöver det mer kända Salix. Energigrödor kan lämpa sig för stora arealer t.o.m. långt upp i Norrland. Dess framgång kommer att avgöras av energiprisets utveckling och givetvis en eventuell arealersättning. Arealersättning skall komma att kunna sökas av alla jordbrukare som odlar ersättningsberättigade grödor, dvs. även spannmål, oljevaxter, oljelin/spånadslin, baljväxter, gräsensilage och hampa för fiberproduktion.

På den mer perifera och glesa landsbygden menar många av de intervjuade att strukturomvandlingen kommer att innebära att de små familj jordbruken försvinner och ersätts av några få större enheter. Detta får konsekvenser för små samhällen och byar som fram till i dag mer eller mindre varit uppbyggda kring ett antal mindre familj jordbruk. Befolkningsstrukturen i dessa regioner, med allt större andel äldre, talar också för att flera samhällen kommer att tvingas att ”stänga” eftersom den kommunala ekonomin inte går ihop.

Enligt de intervjuade är det svårt att se möjligheter för dessa områden. Kanske kan nya former av turism och upplevelsebaserade tjänster spela viss roll. Då är det emellertid viktigt med bra förutsättningar i form av t ex goda kommunikationer så att människor kan besöka områdena relativt smidigt.

En annan möjlighet för den glesa landsbygden kan vara nya typer av vård- och rehabiliteringserbjudanden. Tjänsterna kan svara mot både nationella och internationella behov. Skulle en sådan satsning äga rum måste dock landskapet i sin nuvarande form tryggas för framtiden, menar de intervjuade. Det är nämligen den unika livsmiljön med brukad jord och skog som skall marknadsföras.

Kanske kan dagens markägare också verka som underleverantörer till de aktörer som driver vården? D v s gårdagens mjölkproducenter skulle i framtiden kunna komma att sälja tjänster i form av öppen och brukad mark. En viktig fråga är prislappen för detta, vem skall betala och hur skall priset delas upp på nya entreprenörer som vill satsa nytt i dessa områden samt på staten som kanske bör se detta som samhällsekonomiskt viktigt?

Några av de intervjuade nämner också livsmiljön som en möjlighet för nya boendemiljöer. Med goda och flexibla kommunikationslösningar borde det vara möjligt att i vissa faser av livet bosätta sig på mindre orter men arbeta på annat håll. Det flexibla arbetslivet möjliggör en helt annan boendestruktur i framtiden. Ett sätt att göra detta slags boende mer attraktivt är att förändra så att det blir möjligt för små landsortskommuner att marknadsföra sina stränder gentemot en större potentiell boendemarknad.

En annan viktig fråga som uppkommit i flera intervjuer är om det verkligen skall vara ett mål att upprätthålla samma service på samma sätt i hela landet. Kanske kan nya lösningar vad gäller t ex post, apotek, vård och omsorg samt närbutiksversamhet vara att samarbeta och skapa nya möjligheter och förutsättningar för ett liv i glesbygd. En av de intervjuade nämner t ex en småskalig och flexibel kollektivtrafik som ett alternativ till de, ofta länsövergripande, lösningar som finns i dag. En annan intervjuad menar att ett antal lokala s.k. servicenoder kan vara framtidens lösning för att klara den kommunala ekonomin.

Detta förutsätter dock att man inte sänker ambitionsnivån för samhällsservicen i hela Sverige. Denna bör istället kunna variera utifrån en fastställd minimumnivå. Det är sedan upp till var och en att avgöra vilket behov man anser sig ha av samhällsservice och därefter välja boende. En reflektion är att samhället givet en sådan situation samtidigt måste garantera tryggheten och säkerheten för de många äldre och sjuka som idag återfinns på landsbygden. De har ofta levt och verkat på samma gård hela sitt liv och för dem är det inte självklart att vid hög ålder av fri vilja välja en annan boendeort.

Sammanfattningsvis framgår det tydligt i de genomförda intervjuerna att många av de möjligheter som presenteras står och faller med politiska vägval och beslut. Det måste vara möjligt för entreprenören att vara verksam utifrån affärsmässiga grunder även på den glesa landsbygden. Detta talar för att regler och påslag bör konsekvensbedömas utifrån regionala kriterier innan de genomförs. På så sätt växer ett nytt Sverige fram med regioner som skapar sina egna villkor utifrån unika regionala förutsättningar.

3.5 SWOT-analysen i sammandrag

I de intervjuer vi utfört samt i huvuddelen av det material som vi tagit del av framstår några ”begrepp” eller ”stördord” tydligare än andra. I bilden nedan kategoriseras begreppen utifrån den bild vi fått vid genomförandet av SWOT-analysen. Bilden sammanfattar de samtal som vi haft med intervjupersoner samt de olika texter och dokument som vi tagit del av och som tillsammans utgör grunden för vår scenariopresentation.

De ord som vi valt att ta med i bilden är sådana som majoriteten av de intervjuade tagit fasta på och fört fram i intervjusituationerna. De är med andra ord vanligt förekommande och en majoritet av de tillfrågade har på ett eller annat sätt återkommit till dessa ”problemområden” när de beskriver sin syn, erfarenhet och sina framtidstankar omkring landsbygdsutveckling.

Varje enskilt begrepp måste kopplas till ett tydligt sammanhang för att tolkningen skall bli den avsedda. Exempelvis måste ordet ”Osäkerhet” i rutan ”hot” ses i ljuset av den reform som pågår inom t ex jordbrukssektorn. Få av producenterna vet i dag vad gårdsreformen kommer att innebära för deras företag samt hur de skall planera och organisera för framtiden. Samtidigt kan jordbruksreformen också naturligtvis ses som något positivt då den för med sig många möjligheter. I de intervjuer vi gjort är det emellertid hoten och osäkerheten som framkommit tydligast. Och så länge osäkerhet råder drabbas investeringarna.

En mer detaljerad återgivning av intervjurens resultat samt vår tolkning av de texter och dokument vi tagit del av återfinns i avsnitt 3 och i bilaga 3 i denna rapport.

Figur 3.1 SWOT-analys i sammandrag.

<p>Styrkor</p> <p>Kvalitet</p> <p>Grund för ett hållbart samhälle</p> <p>Det svenska skogsbruket</p> <p>Närhet</p> <p>Livsmiljön</p> <p>Marken</p> <p>Svensk livsmedelsproduktion</p> <p>Stort socialt kapital</p> <p>Grogrund för entreprenörer/eldsjälar</p>	<p>Möjligheter</p> <p>Mångfald</p> <p>Lokala utvecklingsgrupper</p> <p>Småskalig och flexibel kollektivtrafik</p> <p>Själavård/rekreation</p> <p>Mångsyssleri</p> <p>Upplevelseturism</p> <p>Politik/viljeinriktning</p> <p>Attraktiva boendemiljöer</p> <p>Bredbandsutbyggnad</p> <p>Lärcentra</p> <p>Attitydpåverkan i skolan</p> <p>Energigrödor</p> <p>Småskalig motreaktion</p> <p>Den medvetne prisokänsliga konsumenten</p>
<p>Svagheter</p> <p>Kompetensbrist</p> <p>Demografi</p> <p>Uppgivenhet</p> <p>Kommunikationer</p> <p>Service</p> <p>Beroende av enskilda personer</p>	<p>Hot</p> <p>Energikostnad</p> <p>Okunskap om verkliga förhållanden</p> <p>Osäkerhet (CAP, inhemska politik etc.)</p> <p>Negativa attityder</p> <p>Byråkrati</p> <p>Globalisering - Storskalighet</p> <p>Ökade motsättningar (Stad - Landsbygd)</p> <p>Den omedvetne priskänsliga konsumenten</p>

4. Om inget oförutsatt inträffar... basscenario

Som framgått redan av inledningen finns ett omfattande utredningsmaterial om nuläge och utvecklingstendenser på svensk landsbygd. Alla dessa tankar och fakta utgör en viktig input till denna studie. Få studier har emellertid tagit ett helhetsgrepp på utvecklingen på lite längre sikt och beträffande landet som helhet.

Ett undantag utgör bilaga 3 till Långtidsutredningen skriven av NUTEK tillsammans med Inregia AB. De har tagit fram en prognos över utvecklingen fram till år 2020 i vilken fakta och samband har brutits ned på regional nivå i form av landets 81 s.k. lokala arbetsmarknadsregioner. Denna prognos utgör en lämplig avstamp för våra fortsatta framtidsfunderingar.

4.1 Fortsatt produktivetsökning

Som utgångspunkt till scenarioframställningen har de utsikter till 2020 som presenteras i bilaga 3 till LU avseende regional utveckling valts⁴. Analysen baseras på en BNP-ökning på i genomsnitt 1,8 procent per år medan sysselsättningsökningen uppgår till 0,25 procent per år. Analysen förutsätter med andra ord att produktivetsutvecklingen fortsätter, dvs. att förädlingsvärdet per producerad timme kommer att fortsätta öka.

Enligt utsikterna till år 2020 kommer storstadskoncentrationen avseende befolkning, sysselsättning och ekonomi att fortsätta. Detta medför att storstäderna svarar för en allt större andel av landets sysselsättning och produktion. Analysen pekar på att en betydande arbetskraftsbrist kommer att uppstå inom vissa utbildningsgrupper trots att sysselsättningsutvecklingen är svag och t.o.m. minskar i många regioner.

Genom de tydliga koncentrationstendenser som finns inom näringsliv och offentlig sektor samt genom en medveten politik från både regioner och statsmakter att förbättra tillgängligheten och att vidga regionerna, talar allt för att regionförstoringen kommer att fortsätta. Detta innebär vidgade arbetsmarknader och större pendlingsregioner jämfört med idag.

4.2 Regional utveckling

Den regionala utvecklingen kommer till stor del styras av demografiska faktorer av den orsak att andelen äldre i befolkningen kommer att öka kraftigt. Denna utveckling beräknas pågå ända fram till år 2040. Ett stort födelseunderskott kommer således vara den dominerande orsaken bakom en befolkningsminskning vilken till stor del

⁴ Bilaga 3 till Långtidsutredningen är utarbetad av NUTEK tillsammans med konsultföretaget Inregia AB i syfte att belysa den regionala utvecklingen avseende befolkning, arbetsmarknad och ekonomi fram till år 2020. SCB:s senaste befolkningsprognos (maj 2003) ligger till grund för beräkningar avseende befolkning och demografisk utveckling.

blir självgenererande och därmed mycket svår att vända. Försörjningsbördan ökar därmed i väsentlig omfattning. Denna utveckling blir tydlig i alla regioner men den kommer snabbare och blir mer omfattande i de svagaste regionerna som redan i dagsläget har en ogynnsam åldersstruktur.

Demografiskt betingade ekonomiska problem kommer inte bara att drabba de minsta och mest perifera regionerna, utan även många medelstora regioner. De kommuner och regioner som inte förmår leverera grundläggande service blir således mindre attraktiva för etableringar. Samverkan över kommungränserna och kommunsammanslagningar blir därför ett viktigt sätt att genomföra besparingar för många kommuner.

Analysen pekar på att såväl sysselsättning som ekonomi kommer att utvecklas betydligt svagare framöver, än under 1900-talets senare del. Särskilt påtagligt är detta i storstadsregionerna som trots det beräknas svara för närmare 50 procent av rikets BNP år 2020. En, i relativa termer, försvagad utveckling i storstadsregionerna får direkta effekter på rikets samlade tillväxt. Störst sysselsättnings- och BRP-ökning beräknas Malmöregionen få som tidigare hade den svagaste tillväxten av storstadsregionerna.

En konsekvens av den starka koncentrationen av sysselsättning inom privat service och tjänster är en lägre produktivitetsutvecklingen i storstadsregionerna än i andra regionfamiljer. Storstädernas starkare tillväxt grundas istället i högre grad på sysselsättningstillväxten. En väsentlig utmaning och tillväxtpotential i storstäderna är därför att skapa en högre produktivitet i storstädernas service- och tjänsteproduktion.

4.3 Arbetskraftsbrist och sårbara regioner

Inom vissa utbildningsgrupper kommer en väsentlig arbetskraftsbrist att uppstå, underskotten väntas bli särskilt stora avseende personer med högre utbildning inom vård och teknik/naturvetenskap. Bristen inom vården blir störst i små och perifert belägna LA-regioner då de ofta har en hög andel offentligt sysselsatta. Åldersstrukturens förändring medför att utbudet av arbetskraft minskar, samtidigt som en behovsstyrd efterfrågan stiger. Genom den ökande försörjningsbördan blir den kommunala ekonomin alltmer ansträngd vilket för med sig svårigheter att uppfylla behoven inom det offentliga området.

Även ett minskande arbetskraftsutbud inom industrin är en viktig orsak till ökande underskott av tekniskt/naturvetenskapligt utbildade personer. Fram till år 2020 beräknas industrisysselsättningen minska i samtliga regionfamiljer och så gott som samtliga LA-regioner beräknas ha ett underskott på arbetskraft inom åtminstone någon utbildningskategori.

Den demografiska utvecklingen därefter pekar på att bristerna kommer att förvärras fram till år 2040, vilket medför att vi tvingas arbeta högre upp i åldrarna. Det har bland annat till följd att den utlandsfödda delen av befolkningen måste tas tillvara som en arbetskraftsresurs i betydligt större utsträckning än nu.

4.4 Regionförstoring

Antalet lokala arbetsmarknadsregioner har mer än halverats sedan år 1970 vilket innebär att betydande regionförstoringar har ägt rum. Detta återspeglas i ett kraftigt ökat resande och ökad arbetspendling. Ett positivt samband kan påvisas mellan storleken på LA-regionernas befolkning och deras ekonomiska tillväxt då möjligheterna till ekonomisk specialisering ökar med regionstorlek och förbättrad tillgänglighet.

Analysen pekar på att regionförstoringen kommer att fortsätta på grund av de tydliga koncentrationstendenser som finns inom näringsliv och offentlig sektor samt genom medveten politik från både regioner och stadsmakter att förbättra tillgängligheten och att vidga regionerna.

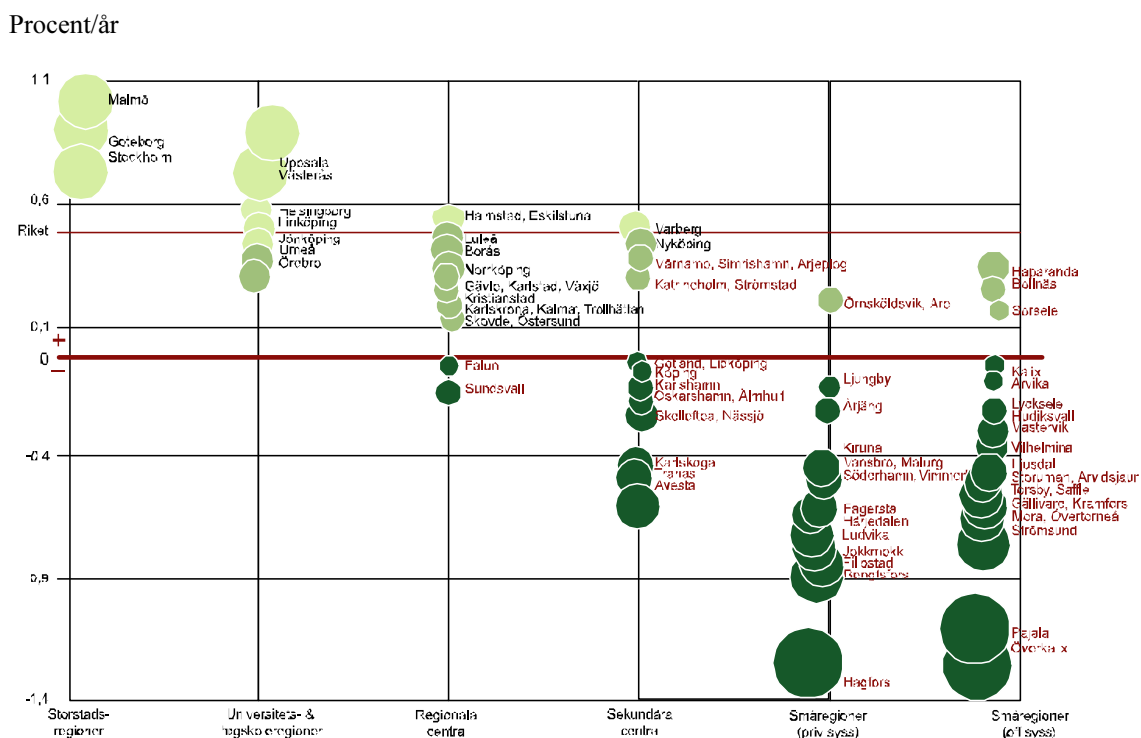
Det varierar dock för olika områden i hur pass stor utsträckning detta kan ske. Ju större avstånd desto mer ökar kostnaderna för att vidga arbetsmarknaderna. De 20 största LA-regionerna innehar 80 procent av rikets befolkning vilket innebär en tillgång till en arbetsmarknad om minst 50 000 arbetsplatser.

En konsekvens av regionförstoring är att vissa av de mindre regionerna kan få en betydligt stabilare utveckling genom sammankoppling med de större. Regionförstoring kan i vissa fall bidra till högre tillväxt och starkare regioner men det innebär även fler och längre pendlingsresor. Detta kommer i så fall att medföra ökande sociala och miljömässiga påfrestningar.

4.5 Den nya Sverige-kartan

De lokala arbetsmarknaderna utgår från SCB:s definition baserad på pendlingsstatistik över kommungränserna i landet. I grunden är därför indelningen i landets 81 lokala arbetsmarknader en administrativ indelning av landet där kommuner som utifrån pendlingsströmmar kan sägas "höra ihop", har klumpats samman. Enligt analysen kommer tillväxten i Sveriges nuvarande lokala arbetsmarknadsregioner att se ut som framgår av figur 4.1.

Figur 4.1 Förväntad befolkningsutveckling 2003-2020 i LA-regioner.



Källa: Bilaga 3 till LU: Regional utveckling – utsikter till 2020, SOU 2004:34, utarbetad av NUTEK och Inregia AB.

Anm.: Storleken på cirklarna expanderar ju högre eller lägre befolkningstillväxt en kommun beräknas få jämfört med riksgenomsnittet. Ju lägre befolkningstillväxt desto mörkare färg. Den röda färgen indikerar vilka kommuner som huvudsakligen berörs i denna studie.

I figuren ovan framgår den genomsnittliga befolkningsförändring och indelning i regionfamiljer som de regionala utvecklingsförutsättningarna ligger till grund för. Analysen pekar på att skillnaderna mellan regionerna inom respektive familj dessutom är betydande, särskilt för de med svagast förutsättningar.

I högra änden av skalan finner vi de regionfamiljer med en överlag påtagligt negativ befolkningsutveckling. Småregioner som exempelvis Hagfors, Bengtstads, Filipstad, Jokkmokk, Överkalix och Pajala där beräkningen pekar på en befolkningsminskning om ca 1,4 till 0,9 procent per år. Det innebär en sammanlagd befolkningsminskning på mellan 15 och 22 procent till år 2020⁵. Delar av Tornedalen, Dalsland, Bergslagen och Norrlands inland kommer att ha den svagaste utvecklingen medan LA-regioner såsom Mälardalen, Västkusten samt Linköping och Jönköping får en positiv utveckling.

⁵ Bilaga 3 till Långtidsutredningen, Regional utveckling – utsikter till 2020, SOU 2004:34, NUTEK och Inregia AB.

5. Svensk landsbygd imorgon – utgångsantaganden för scenarierna

Innan scenarierna formuleras skall några utgångspunkter som ligger till grund för vår framtidsbedömning av svensk landsbygd klargöras. Problemområdet vi har att göra med är så brett och variationsmöjligheterna beträffande enskilda variabler så många, att diskussionen annars riskerar att bli gränslös och oöverskådlig.

De antaganden som görs utgår både ifrån en global samt en nationell horisont. Med den globala aspekten menas utveckling och trender på den internationella arenan som på olika sätt påverkar och formar förutsättningarna i Sverige. Det nationella perspektivet omfattar utveckling i Sverige på ett antal, för denna studie, viktiga områden.

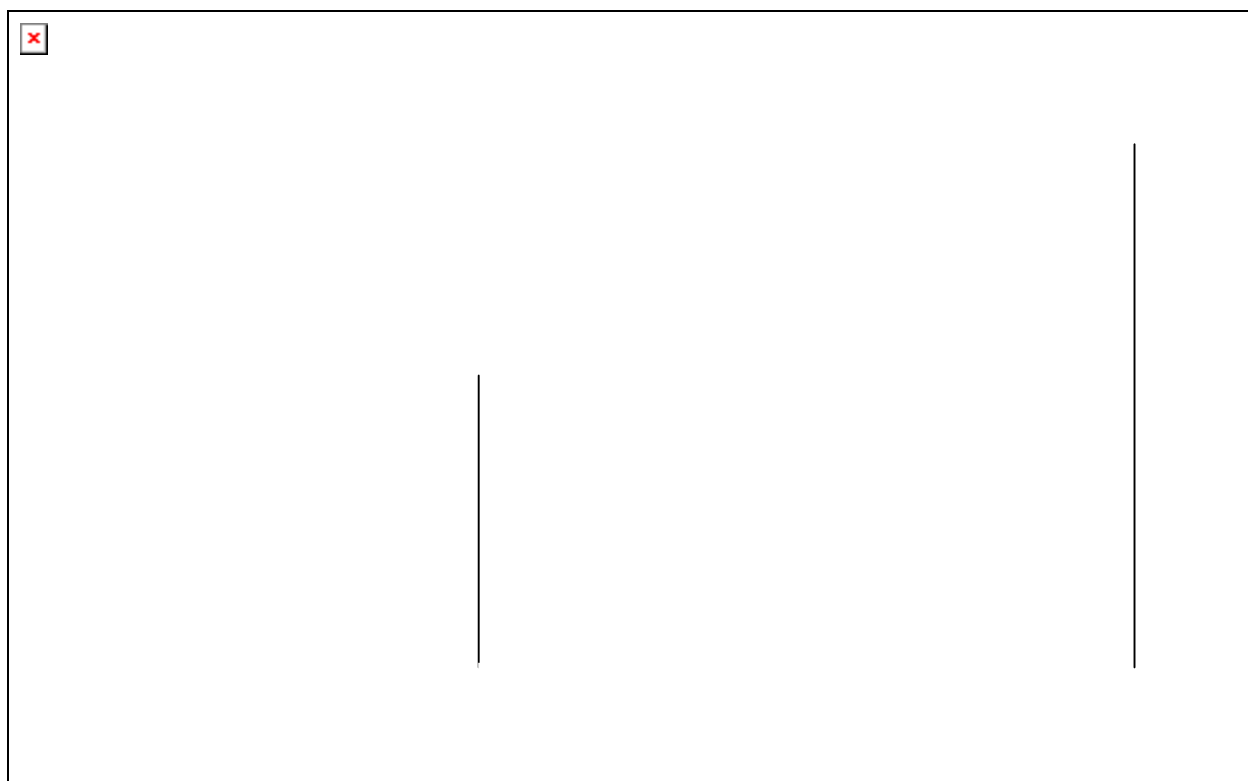
Några av utgångspunkterna som genereras av omvärlden synes vara viktigare än andra. Vi har valt att ta fasta på det internationella samarbetet i stort och den övergripande tanke som har lagts fast i EU:s nya jordbrukspolitik. Utöver detta finns behov av att slå fast vissa utgångsantaganden om fortsatt välfärdsutveckling.

5.1 Hundra år av (nästan) stabil tillväxt

De kraftiga förändringar i befolkningsstrukturen som har kunnat registreras under senare tid har av vissa betraktats som exceptionella omflyttningar. Tidigare befolkningsomflyttningar har gått betydligt långsammare om man undantar emigrationen till USA under slutet av 1800-talet. Många menar att den nuvarande tillväxten i städerna hänger nära samman med ekonomins förändrade tillväxtmönster. Det är tjänstesektorn – som produceras och konsumeras där folk bor – som växer. Detta medan traditionell industri och areella näringar fortsätter att rationaliseras, dvs. att använda färre arbetstimmar per producerad enhet.

Det märkliga är att den ekonomiska tillväxten har varit tämligen konstant sett över ett längre perspektiv. Utvecklingen illustreras väl av följande diagram över tillväxten i svensk BNP. Det senaste stora hacket i välfärdskurvan förklaras ofta i debatten med av oskicklighet skapade motgångar i den ekonomiska utvecklingen och att Sverige har förlorat i konkurrenskraft. I detta ligger en dold tanke att när väl konkurrensläget stabiliseras igen, kommer utvecklingen i landet som helhet, inkl. landsbygdens utveckling, att återgå till ”det normala”. Återhämtningen under 1990-talets senare del tas som intäkt för att utvecklingen kommer att fortsätta uppåt.

Figur 5.1 Svensk välfärd under ett sekel.



Källa: SCB.

Det mesta tyder dock på att sambanden inte är så enkla. Utgångsläget – och jämförelsepunkten – sattes av situationen i efterkrigstidens Europa. Det var en tid då nästan hela världen präglades av fattigdom och direkt nöd. Land låg för fåfot, industrierna var sönderbombade och ekonomierna präglades av slutenhet och hårda regleringar. Det lindrigt drabbade Sverige kunde, vid sidan av Schweiz, snabbt dra fördel av detta utgångsläge. Ett ineffektivt jord- och skogsbruk hyste en stor del av arbetskraften och bildade den nödvändiga basen för strukturrationaliseringen; en strukturrationalisering som då, än så länge, skedde nästan uteslutande inom landet.

5.2 Från nationell omvandling till globalt omvärldsberoende

Överflyttningen av arbetskraft från jord- och skogsbruket till den växande industrin medförde stora välfärdsvinster. Detta både genom att jord- och skogsbrukssektorn ökade sin produktivitet mångfalt och genom att industrin växte som en följd av Europas återuppbyggnad. Den ekonomiska expansion som följde kanaliserades även över till offentlig sektor. Framförallt var det den kommunala sektorn som byggdes ut kraftigt under 1960- och 1970-talen. I mitten av 1970-talet kom den första skakningen i detta välfärdsbygge då Sverige fick kännas vid en serie stora branschkriser inom teko, stål, varv m fl näringar.

Bakom branschkriserna i mitten av 1970-talet skyntade de två s.k. oljeshockerna. I välfärdskurvan ovan märks dessa chocker som två små gropar. Trots detta blev oljekriserna på sitt sätt de första signalerna att Sverige var indraget i en internationell

strukturomvandling och att den svenska utvecklingen hängde intimt samman med vad som hände i andra delar av världen. Detta var i många avseenden en obehaglig överraskning. De närmast efterföljande decennierna har med kraft understrukit att detta omvärldsberoende har blivit större och större.

Det mesta tyder på att detta omvärldsberoende kommer att vara minst lika stort i framtiden. Att utgå ifrån att internationaliseringen skulle komma att minska, vore att bygga upp scenariobilderna kring någon form av drastiska konflikter eller till och med någon katastrof. En öppen och alltmer globaliserad värld kommer därför i det fortsatta scenariobyggandet att vara en viktig förutsättning.

Till detta har under senare tid lagts en oro över att det finns andra mer övergripande obalanser som kommer att dämpa utvecklingen. Det handlar då främst om ekologiska obalanser, men även i någon mån om sociala obalanser. I vilken utsträckning dessa nya uppdykande problem kan och bör hanteras på ett nationellt svenskt plan är också föremål för diskussion.

5.3 Andra viktiga förutsättningar

Hårda globala marknadsvillkor

En konsekvens av ovanstående är att en utveckling av svensk landsbygd måste ske i samklang med marknadens villkor. Till dessa villkor hör – under den period vi här överblickar – att den globala strukturomvandlingen fortsätter och den ekonomiska välfärden stiger. Världshandeln ökar liksom transportererna. Den globala miljön blir allt hårdare belastad. I dag svarar fossila bränslen för 75 procent av jordens koldioxidutsläpp. Utmaningen på den globala arenan kommer därför vara att få den ekonomiska tillväxten kompatibel med olika miljöförbättrande åtgärder.

Enligt olika internationella studier förväntas förbrukningen och pris av olja nå sin lägsta relativa nivå omkring år 2012, därefter kommer produktionen att minska. Produktionsminskningen kommer att medföra avsevärda höjningar av oljepriset. Enligt WEC (World Energy Council) kommer utvecklingsländerna att efterfråga hälften av världens energiproduktion år 2020, jämfört med en fjärdedel år 1970. Det är framförallt de snabbväxande regionerna i t ex Asien och Afrika som står för detta behov.

Till de nya globala förutsättningarna hör även att det mellanstatliga samarbetet fortsätter att öka och att EU blir en allt homogenare skapelse med likartad lagstiftning på allt fler områden. Sverige och Västeuropa kommer att utsättas för en allt hårdare konkurrens från andra delar av världen. Detta gäller inte enbart lågförädlade produkter utan också forskning och utveckling.

Det innebär att Sverige måste fortsätta att anpassa sig till internationella spelregler. Europa går igenom svåra anpassningsprocesser. Europas oljeberoende av Mellanöstern kommer att öka liksom beroendet av gas från Ryssland. Europa kommer samtidigt att generellt sett förlora allt större delar av sin traditionella industriproduktion.

Stora länder som Kina och Indien kommer att fortsätta att växa ekonomiskt och successivt ta över allt större delar av industriländernas nuvarande industriella produk-

tion. Detta förväntas också fortsätta i en allt högre takt. Som en följd härav kan vi räkna med en kraftig förskjutning mellan olika delar av världsekonomin, där befolkningsrika länder som t ex Kina och Indien får allt större ekonomisk makt. De senaste åren har t ex Kina haft en årlig ekonomisk tillväxt på omkring 8 procent och det mesta tyder på att Kina kommer att vara en av världens ekonomiska stormakter år 2020.

- De globala antagandena kan sammanfattas i följande punkter:
- Den globala strukturomvandlingen fortsätter
- Världshandeln ökar
- Transporterna ökar
- Miljön allt hårdare belastad
- Mellanstatligt samarbete fortsätter
- EU alltmer homogent
- Kina och Indien får ett rejält ekonomiskt lyft
- Energipriserna (olja och el) stiger

Sverige inget undantag

Som flera gånger tidigare har understrukits, kommer Sverige att vara starkt beroende av dessa yttre, globala villkor. Beroendet av den globala utvecklingen kommer snarare att öka än att förbli vid nuvarande nivå. Ägandet över nuvarande nationsgränser ökar allmänt sett och Sverige tvingas successivt till allt mer omfattande anpassning till yttre villkor. Bland annat kommer detta att märkas inom offentlig sektor där inte minst de europeiska villkoren blir alltmer likartade.

Flera branschkännare spår en stark framtida tillväxt inom IT. Tillväxten motverkas dock av en allt snabbare prispress och rationalisering. Samtidigt som efterfrågan på IT och telekommunikation ökar så sjunker priserna i högre takt än efterfrågan stiger. Resultatet blir att IT-sektorn, i bästa fall, kan komma att växa snäppet bättre än ekonomin i stort. De stora vinsterna ligger dock inte i en växande IT-sektor utan i vad den nya teknologin kan göra för produktiviteten i form av ett nytt tjänsteutbud.

På motsvarande sätt kommer vård, omsorg och andra höggradigt tidskonsumerande personliga tjänster att bli väsentligt dyrare. Detta beror framförallt på det stora behov av vård och omsorg som kommer att uppstå när de som är födda på 1940-talet har passerat 80-årsåldern. Sammantaget, enligt SCB, kommer den privata och offentliga tjänstesektorn bli den drivande kraften i svensk ekonomi under de närmaste femton åren. Detta antagande bygger på utvecklingen de senaste åren. Den privata tjänstesektorn svarade t ex för nära tre fjärdedelar av sysselsättningstillväxten åren 1997-2000.

Köpkraften ökar väsentligt bland svenska konsumenter. En växande andel av hushållsbudgeten kommer att användas till olika typer av service och för att köpa in tjänster medan varornas andel av hushållsbudgeten kommer att sjunka.

Utgångskriterierna för beskrivningen av situationen i Sverige kan sammanfattas i följande punkter:

- Villkoren alltmer likartade inom Europa
- Köpkraften ökar

- En växande andel till service och tjänster
- IT-sektorn växer och blir billigare
- Vård och omsorg blir dyrare
- Tjänsteproduktionen blir drivande

En reformerad jordbrukspolitik

Inom jordbruksområdet – det för landsbygden idag mest viktiga produktionsområdet – kommer framförallt CAP att spela en central roll. Det är därför på sin plats att ge en kort orientering om den reformering av CAP som nu är på gång.

Den 1 januari 2005 införde Sverige ett nytt jordbrukarstöd, gårdsstödet, vilket kommer att ersätta flera av de bidrag som finns idag. Syftet med reformen är att marknadsanpassa produktionen i en högre utsträckning och att jordbrukaren ska få betalt dels för vad som produceras dels för skötsel av marker på ett sätt som är miljömänsigt och ekonomiskt hållbart på lång sikt. De nuvarande arealersättningarna och djurpremierna görs därför om till att vara frikopplade från produktionen. Detta innebär att stödet fortsättningsvis betalas ut utan krav på produktion. Stödmottagaren måste dock fortsätta att vara jordbrukare och hålla sina marker i hävd. Att lämna marken utan skötsel och lyfta stödet är således inte möjligt.

Införandet av stödrätter och frikopplat stöd medför full valfrihet för jordbrukarna när det gäller inriktning och omfattning av produktionen. Nivån på marknadspriserna kommer att få en helt annan betydelse än hittills eftersom efterfrågan på marknaden kommer att styra jordbrukarnas produktionsbeslut. Detta medför med största sannolikhet krav på ökad effektivitet för att möta den hårdnande konkurrensen bland annat från EU-25. Frikopplingen ökar också risken för passiv jordbruksdrift.

Ökad effektivitet medför vanligtvis ökade investeringar för den enskilde brukaren. Frågan är dock om detta samband kommer att gälla även fortsättningsvis. Med de stora generationsavgångar som väntar under den närmaste 10-årsperioden och med få unga som vill ta över är sammanslagningar och nedläggningar av jordbruk att vänta. I exempelvis Norrbottens län är 46,5 procent av jordbrukarna i åldern 55-65 år⁶. En viktig fråga är alltså vem som skall investera i framtiden.

Ett krav för att få del av gårdsstödet är innehav av stödrätter. Huvudregeln är lika många stödrätter som det antal hektar jordbruksmark som brukas och redovisas i SAM⁷ 2005. Alla som brukar och redovisar jordbruksmark 2005 kan få grundbeloppet. Utöver grundbeloppet finns ett tilläggsbelopp vilket baseras på genomsnittet av de bidrag för areal och djur, som erhållits för åren 2000-2002. Beloppet fördelas på de vanliga stödrätter som tilldelas 2005⁸. Arrendemarknaden ställs inför speciella problem. Då skriftliga kontrakt i vissa fall saknas mellan arrendator och markägare kan konflikter uppstå om vem som är rättmätig stödtagare. Avsaknaden av kontrakt är särskilt påtagligt i Norrlands inland.

⁶ SCB:s Statistiska meddelanden, *Jordbruksföretag, företagare och ägoslag 2003*.

⁷ Samordnad ansökan för jordbrukarstöd.

⁸ Artikel i tidningen Land, *Börja planera för gårdsstödet redan nu, 26/11-2004*.

De regionala konsekvenserna av reformen kommer att variera mellan olika regioner eftersom förutsättningarna varierar kraftigt bland annat beroende av klimatiska variationer. Reformen för med sig att den del av intäkterna som är stöd i princip lyfts ut ur jordbrukarnas lönsamhetskalkyler. Vid oförändrade kostnader blir därför lönsamheten sämre, vilket kan få störst effekt på produktionen i områden med sämst naturgivna förutsättningar.

För exempelvis spannmålsodling kan konsekvenserna bli att vissa producenter i bl. a spannmålsområdet i Svealand kommer att ifrågasätta rimligheten i fortsatt odling. En viktig fråga för dessa jordbrukare blir i vad mån det finns alternativ till spannmålsodlingen i detta område där det ofta odlas spannmål till försäljning⁹. Härvid tillkommer även frågan om oljepriset och inte minst dieselskatten som har hög påverkansgrad på jordbrukets lönsamhet.

Jordbrukspolitikens betydelse för scenarierna kan sammanfattas på följande sätt:

- Den väg som EU:s jordbrukspolitik nu har slagit in på kommer att ligga i princip fast under scenarioperioden.
- De medel som anslås för jordbrukspolitikerna kommer att successivt minska i fast penningvärde under scenarioperioden.

⁹ Ds 2004:9, *Genomförandet av EU:s jordbruksreform i Sverige*.

5.4 Konsekvenser för scenarierna

Svensk landsbygd beroende av politiska villkor

Såväl intervjuer som olika utredningar pekar entydigt i riktning mot att svensk landsbygd fortsätter att avfolkas. Visserligen anges olika möjligheter, men dessa är knappast av sådan generell omfattning – givet att förutsättningarna ser ut som idag - att de kommer att påverka den generella bilden. Givetvis kommer enskilda individer och bygder att trotsa det generella mönstret och vända utvecklingen. Vi har sett många exempel på detta under de senaste åren och kommer att få se det igen. Det hindrar inte att vi tvingas starta denna framtidsbild i moll.

Den grundfråga som måste ställas är således vad kan göras och vilka grundförutsättningar måste ändras för att svensk landsbygd skall hållas levande i framtiden. Är detta önskvärt kan man fråga sig? Är det berättigat att samhället satsar och omfördelar resurser för att upprätthålla vissa geografiska mål? Alla sådana ingrepp kommer alltid att drabba några på samma sätt som att det gynnar vissa. I grunden är detta svåra politiska frågor att ta ställning till.

Det finns härvid inget rätt eller fel. Vi utgår enbart ifrån att det finns ett sådant politiskt ställningstagande *för* utveckling av svensk landsbygd. Vår uppgift är här att måla upp några tänkbara bilder hur svensk landsbygd kan se ut i framtiden. Vi har dock ålagt oss en självpåtagen restriktion. Vi utgår ifrån att det inte finns oändligt med resurser att använda utan att en vändning av utvecklingen på svensk landsbygd måste i stort sätt ske med oförändrade resurser.

Den framtidsbild som målas upp i diskussionen i tidigare avsnitt får givetvis stora konsekvenser för de scenarier som presenteras i nästkommande avsnitt avseende svensk landsbygdsutveckling år 2020. I globaliseringens spår följer en allt mer öppen och konkurren utsatt marknad vilket ställer stora krav på det svenska samhället, den inhemska företagandet och den svenska arbetsmarknaden. Mot denna utveckling kan vi göra litet eller inget. Det är därför viktigt att dessa konsekvenser finns med i den fortsatta diskussionen om den svenska landsbygds framtid.

Konsekvenserna kan sammanfattas i följande punkter:

- Förädlingsvärdet per arbetad timme drivkraft
- Global konkurrens på alla områden
- Miljökrav, stödmöjligheter, etc. begränsar genomslaget
- Differentiering en väg till överlevnad

6. Fyra framtidsbilder av svensk landsbygd

6.1 Att tänka det otänkbara – tankemodell

Industrisamhällets dödsryckningar

Givet de förutsättningar som här presenterats tyder det mesta på att storstäderna kommer att fortsätta gynnas på landsbygdens och de mindre städernas bekostnad. Detta var den mest framträdande konsekvensen av industrialismen. Människor fördes samman för att arbeta i stora fabriker. Dessa fabriker låg till en början ofta ute på landsbygden som en följd av att det var de "hårda" variablerna som betydde något. Tillgången till fysiska naturresurser.

Sågverk och massafabriker, gruvor, stål och metallmanufaktur var således initialt typiska "landsbygdsföreteelser" kring vilka brukssamhällen växte upp. Med den mekaniska verkstadsindustrin var det annorlunda. Den förlades ofta till redan etablerade tätorter. Men gemensamt för dem alla var att där industrierna fanns, där växte samhällena.

Som avstamp för våra scenarier är det väl värt att fundera över industriepoken som sådan. Fabriken håller nu på att "avbemannas" genom automatisering eller t.o.m. läggas ned i spåren av en hårdnande internationell konkurrens. De stora arbetsplatsernas tid är i detta hänseende förbi. Fram växer istället ett allt större behov av nätverkstänkande och tillgång till information och andra svårsmätbara resurser. Möjligtvis kommer detta även framledes att ske inom ramen för stora, väl sammanhållna organisationer.

Samtidigt är det också så att behovet av en väl sammanhållen intern ekonomi byts successivt ut mot ett allt större beroende av den externa ekonomin. Det är mjuka variabler i omgivningen som framförallt skapar förutsättningarna för det moderna företagandet och för de nya arbetsplatsernas lokalisering. Nätverken är tjänstesamhällets motsvarighet till industrins fysiska underleverantörssystem.

Det är utvecklingen inom tjänstenäringarna som till stor del ligger bakom den senaste tidens regionala tillväxt och Ortsstrukturens omvandling. Storstäderna har i flera fall redan gått igenom det mesta av den nödvändiga strukturrationaliseringen inom industrin, framförallt Stockholm. I Stockholm finns fler tjänstenäringsrepresentanter än någon annanstans i landet.

I Stockholm återfinns 380 av SCB:s 390 registrerade tjänstenäringsföretag. Stockholm har därmed en alldeles utmärkt bas för fortsatt tillväxt inom tjänstenäringarna, om än väsentligt sämre än t.ex. London. Så ser det emellertid inte ut i de flesta andra tätorter. I en medelstor stad som Katrineholm finns endast 228 av de tjänstenäringsföretag som SCB har klassificerat. På landsbygden finns oftast endast ett fåtal och i glesbygden nästan inte någon förutom någon lokal handlare.

Men innebär detta att landsbygden är den givna förloraren i tjänstesamhällets fortsatta framväxt? Kan inte förutsättningarna ändras så att tjänsterna växer snabbare på

landsbygden än i tätorterna? Jo, visst kan det bli så. Det finns gott om tidigare exempel på att utvecklingen har tagit en dramatiskt ändrad riktning. Det klassiska exemplet gällde frågan om hur man skulle kunna ta hand om all hästspilling på New Yorks gator som en följd av den ökade trafiken med häst och vagn. Det var innan bilen gjorde sitt intåg och förändrade utvecklingen dramatiskt.

Det finns också mindre drastiska exempel. Under 1980-talet såg det ut som att Sverige endast skulle få ett bryggeri kvar i landet som en följd av stordriftsfördelar och koncentration. Nu är snarast frågan den om det kommer att bli bara små lokala bryggerier kvar i landet.

Ytterst handlar det således om i vilken utsträckning enskilda företag och personer förmår ”skapa” sina egna externa ekonomier och dra fördel av utvecklingen på andra håll i världen. I tjänstesamhället är detta mer uttalat än någonsin tidigare eftersom produktionen blir mer och mer knuten till den enskilde individen. Denne kan mycket väl ingå som en kugge i en stor världsövergripande organisation. Men den enskilde individen kan även vara en särling helt utan kontakt med sin närmiljö, men med oerhört täta och intensiva kontakter inom komplexa globala nätverk av andra ”särlingar”.

Revolution eller evolution?

Det finns anledning att i detta sammanhang skilja mellan två typer av förändringar. Låt oss i detta sammanhang kalla dessa för dels förändringar av engångsnatur och dels gradvisa förändringar. Engångsförändringarna är, förutom att de nästan alltid är svåra att förutse, ofta av irreversibel natur. Dvs. det är förändringar utan återgång. Många gånger gäller det förändringar som för lång tid präglar världen och utvecklingen. Dessa långa skeenden sätter sin prägel på utvecklingen ända till dess att de avlöses av en ny liknande förändring. Inom den ekonomiska vetenskapen brukar man tala om Kondratieff-cykler för att skildra dessa långa vågor i utvecklingen.

Bakgrunden till att sådana vågor uppstår är ofta enstaka banbrytande händelser. Till denna typ av förändringar kan vi framförallt räkna teknologiska genombrott. Ångmaskinen var ett sådant genombrott, förbränningsmotorn ett annat, transistorer ett tredje osv. Bland senare års teknologiska genombrott, som vi kan ana kommer att starkt påverka utvecklingen, måste genteknologin nämnas. Även vissa samhällsförändringar bör och kan räknas hit. World Trade Center-katastrofen den 11 september 2001 är sannolikt en sådan händelse.

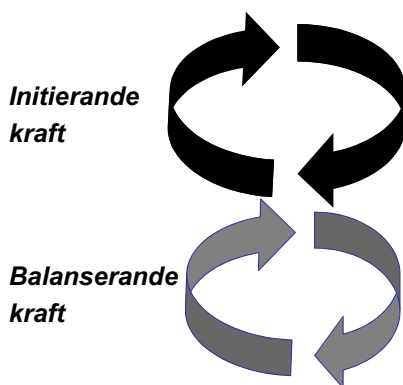
De gradvisa förändringarna är lättare att förutse. Tendenserna finns ofta där långt innan en sådan förändring slår igenom även om mönstren är oklara. Det är också svårt att ana vad som skall komma ut av dessa tendenser i slutändan. Varje initial förändring föder nämligen en motkraft. Många förändringsförlopp stoppas därför i sin linda.

Det finns, för att förtydliga resonemanget, oftast någon som har intresse av att motarbeta ett visst händelseförlopp. När en ny konkurrent kommer in på en marknad sänker exempelvis de flesta andra konkurrenterna priset. En bred introduktion av etanol kommer, för att ta ett annat exempel, alltid att vara omöjlig så länge som oljan

är billig, inget tvingande politiskt beslut tas eller att de befintliga oljebolagen inte ser det som ett intressant komplement. Etc.

I scenariesammanhang kan detta beskrivas som att alla initierande krafter alltid åtföljs av balanserande motkrafter i enlighet med följande illustrerande figur:

Figur 6.1 Initierande och balanserande krafter.



Som exempel med anknytning till landsbygden kan ett höjt mjölkpris väljas. Detta resulterar sannolikt i högre produktion, möjligen också ökad betesareal, förmodligen högre produktivitet och ökad lönsamhet samt ökade investeringar. Det troliga är emellertid också att denna initierande loop också efter en tid följs av höjda foderpriser, fler mjölkbönder, kanske t.o.m. överproduktion, ökade investeringar i industriledet och ökade förädlingskostnader samt kanske återigen sänkta avräkningspriser. Det gamla ordspråket att inga träd får växa till himlen synes gälla i nästan alla utvecklingsammanhang.

Det är därför viktigt att klargöra vilka som är aktörer i ett utvecklingsförlopp och vad var och en kan ha för syften med att intervensera i en utvecklingsprocess. Detta kan göras mer eller mindre tydligt i scenarioskrivningarna. I detta fall har vi valt att presentera texterna i mer neutral form för att undvika en onödig politisering av rapporten. Det viktiga är dock att förstå scenariologiken: Krafter föder motkrafter. Utvecklingen är inte rätlinjig.

6.2 Det otänkbara: Landsbygden 'växer igen' eller 'växer igen'

Att kunna, vilja och böra bo på landet

Givet den ram som här tecknats måste då frågan ställas om landsbygden skall kunna öka sin befolkning igen. Av vilken anledning skall människor, som under hundra år har sökt sig till tätorter både i Sverige och i alla andra länder på jorden, nu plötsligt än en gång börja söka sig ut på landsbygden? Var de initiala agglomerationskrafterna enbart förbundna med industrialismen? Vilka nya drivkrafter kan förändra förloppet?

Skulle en ökad tillväxt i Sverige kunna ändra den hittillsvarande utvecklingen? Ja, det skulle den sannolikt. Antingen som en följd av att de areella näringarna blir internationellt sett mer konkurrenskraftiga och därmed lönsammare eller genom att man tar politiska beslut att omfördela mer av de ökade skatteintäkterna till landsbygden. Men en ökad konkurrenskraft behöver inte resultera i ökad landsbygdsbefolkning. Den skulle även kunna innebära, att det blev de riktigt stora jordbruken och skogsbruken som helt slog ut de mindre familjeverksamheterna och därmed bidrar till en än snabbare avfolkning av landsbygden.

Det finns i grunden enbart tre drivkrafter som kan medföra att landsbygden utvecklas i positiv riktning. Låt oss kalla dem kunna, vilja och böra.

Den första drivkraften, dvs. om man kan bo på landet, har i allt väsentligt att göra med tillgängliga arbetstillfällen och att man har en relativt sett hyfsad utkomst. Om boendet på landet är liktydigt med att vara fattig, kan man förutsätta att människor i stället söker sig in till städerna i Sverige precis som i alla u-länder. Utifrån det kan man tala om att man tvingas flytta. Social, kulturell och ekologiska miljöfaktorer inverkar givetvis också, men är knappast av tvingande natur på 15 års sikt vad beträffar den svenska landsbygden. Det är jobben det handlar om.

Den andra frågan handlar om värderingsklimatet. Lockar det våra ungdomar, familjeförsörjare och åldringar att bo på landet och i så fall under vilka omständigheter? Är den sociala miljön så entusiasmerande som många pratar om eller är det framförallt den sociala kontrollen som känns i kombination med tristess i form av att man är avvikande jämfört med alla mediabilder, all reklam och alla nyheter som pumpas ut? Miljöfaktorerna kommer säkert in här i väsentligt större omfattning än när det gäller frågan om man *kan* bo på landet. Det är troligt att dessa värderingar går i vågor och att de växlar mellan generationer.

Den tredje frågan har att göra med politiken. Politiskt kan man balansera upp både kunnandet och viljandet utifrån någon slags överlagrad metafysisk vilja. Det är ju det som landsbygdspolitik handlar om; dvs. att kollektivet bestämmer att det vore önskvärt att en viss mängd människor bor och lever på landet. Om inte marknaden ser till detta, så kan man införa politiska program som ändrar marknadsvillkoren. Låt vara att ett stort problem i detta sammanhang är att den politiska viljan är mångfasetterad och att den ena handen inte vet vad den andra gör.

Det är det vi har fått höra under intervjuerna i termer av att byråkrati och regelverk hindrar utvecklingen på landet. Den politiska viljan kan också växla mellan olika politiska nivåer. Vi har numera fyra politiska nivåer att ta hänsyn till; den europeiska, den nationella, den regionala och den lokala. Det är inte alltid som de olika nivåerna drar i samma riktning. Vi ger oss av självbevaringsdrift inte in i djupare diskussion om den politiska inriktningen och delegationsordningen, utan avsikten är enbart att stimulera till en diskussion om hur de politiska rekvisiten som helhet kan se ut.

Jobb och boende är huvuddimensioner

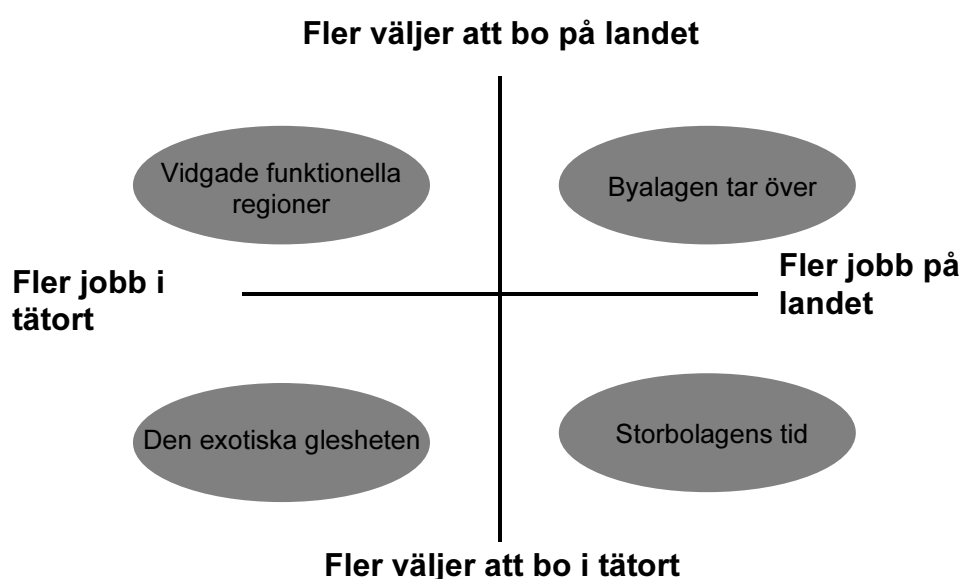
Det är alltså jobb och boende som är våra huvuddimensioner. Dessa påverkas av en mängd olika förhållanden. Vi försöker renodla fyra ytterligheter. Vissa alternativ – som att människor bor på landet och jobbar i städerna – har stor överensstämmelse

med det som mycket av den regionala politiken handlar om: Att vidga den funktionella regionen. Med det följer ett ökat bilberoende och koncentrerad kommersiell service. En hemtjänst som åker allt längre lovar för vård av äldre etc.

Det finns också ett annat – ur jobbsynpunkt - motsatt alternativ som måste behandlas, nämligen att människor varken vill bo eller jobba på landet. I detta ligger att vi hårdrar de utvecklingstendenser som vi nu kan se med en fortsatt agglomeration, men en agglomeration pådriven av både en brist på försörjningsmöjligheter på landsbygden och en önskan att bo i tätort. Osv.

Vi har valt att måla upp fyra olika scenarier utifrån följande matrisbild:

Figur 6.2 Scenariobenämningar.



De olika scenariobenämningarna torde för läsaren inte vara alltför svåra att associativt förstå. *Byalagen tar över* är ett scenario där människor både bor och jobbar ute på landsbygden. Detta är dock inte liktydigt med att vi förespeglar en omfattande utflyttning till landsbygden. Scenariet utgår snarare från att vi kan vidmakthålla och något öka landsbygdsbefolkningens antal jämfört med idag. Framförallt innebär det emellertid att de demografiska förhållandena blir mer lika mellan stad och land och att utkomstmöjligheterna på landsbygden ökar jämfört med nuläget.

Scenariet *Storbolagens tid* är en något annorlunda framtidsbild. I detta scenario överförs industrisamhällets logik i sin fulla kraft även på de areella näringarna. I detta scenario får den svenska landsbygden drag av det gamla sovjetryska kolschossamhället med stora servicestationer m.m. i tätorternas närhet. I kraft av sin höga produktivitet fraktas eller reser sedan arbetarna och specialisterna ut på fälten och i skogarna liksom situationen är på oljeplattformarna i Nordsjön. Är bara relativpriset på slutprodukten tillräckligt högt kommer denna struktur att lätt kunna uppstå...till priset av en fortsatt avfolkning av landsbygden.

Med *Den exotiska glesheten* har vi önskat skildra en utveckling där det bästa kan sägas bli det godas fiende. Landsbygden töms på jobb och människor, våra preferenser förändras och vi sätter stort värde på den vilda naturen. Frågan som ställs på sin spets i detta scenario är hur balansen mellan naturvärden och kulturvärden skall kunna upprätthållas i framtiden. Och, i vilken utsträckning kan sociala värden göras jämförbara med de båda övriga?

Slutligen har vi valt att skildra en framtid där människor bor på landsbygden men arbetar i tätorterna. Begreppet *Vidgade funktionella regioner* har valts för att associera till den ambition som finns i planerarkretsar att rymma både arbete, boende och fritid inom ett väl planlagt och enhetligt välfärdsbegrepp. Här rör det sig företrädesvis om välbärgade människor som har relativt höga positioner inom både offentlig och privat sektor som drar sig tillbaka till ett lugnare liv på landsbygden.

Syftet med att måla upp fyra ”ytterligheter” är att visa att alla scenarier är fullt möjliga att inträffa om blott vissa omständigheter är för handen. Ibland kan tämligen små förändringar i de yttre omständigheterna resultera i en radikalt annorlunda utveckling. Det är denna finkänslighet och flexibilitet som måste byggas in i den framtida landsbygdspolitikerna för att man ständigt skall kunna kalibrera marknadens utslag. Inte sällan kan marknadens genomslag komma snabbt och få starkt genomslag; och dessutom innebära stora regionala skillnader.

Som tidigare påpekats: Svensk landsbygd är sårbar och befinner sig i ett kritiskt skede.

Scenarieparametrar

Samtliga scenarier skildras utifrån ett stort antal parametrar. Vi kommer dock inte att kunna gå djupt in på varje delområde för att försöka att prognostisera utvecklingen inom just detta område och scenario. Detta skulle vara att motsäga själva scenariologiken som sådan. Avsikten är istället att skapa en känsla för den situation som respektive scenario är avsett att skildra. Genom att hårdra utvecklingen inom varje scenario hoppas vi att dessa snarare kommer att illustrera ytterligheter än att försöka spegla ”sannolika” utfall. Den framtida ”verkliga” verkligheten kommer således inte att bli som i något av de skildrade scenarierna. Troligen kommer vi dock att få se inslag av samtliga fyra scenarierna när facit kan skrivas år 2020.

De flesta av de valda parametrarna är tämligen självklara i ett regionalt utvecklings-sammanhang. Andra kan behöva förklaras i en kort beskrivande mening. De valda parametrarna, inklusive förklaring, är följande:

- Demografi – befolkningsutveckling inklusive åldersstruktur
- Regional struktur – vilka regioner i Sverige som växer resp. minskar
- Regional och lokal ’governance’ – hur landet styrs regionalt sett
- Den offentliga servicen – det regionala utbudet av offentliga tjänster
- Kommersiell service – det regionala utbudet av privata tjänster
- Infrastrukturen – tillgången till bredband, vägar m.m.
- Teknikutvecklingen – eventuella tekniska nyheter som kan komma att påverka
- ’De areella industrierna’ – utvecklingen inom industriledet

- Jordbruket – utvecklingen inom det primära jordbruksledet
- Skogsbruket – utvecklingen inom det primära skogsbruksledet
- Nya näringar – utvecklingen inom andra näringar av stort landsbygdsintresse
- Utbildningen – utvecklingen inom utbildningsområdet i stort
- Energin – hur tillgången av energi kommer att se ut i framtiden
- Miljön – konsekvenser för framförallt den ekologiska miljön

Även om vi har valt att beskriva de fyra scenarierna i fjorton olika parametrar är detta långt ifrån tillräckligt för en heltäckande redovisning av utvecklingen på svensk landsbygd. Varje parameter skulle lätt kunna brytas ned i ytterligare delparametrar av olika vikt och innebörd. Exempelvis består de areella industriledet av en mångfasetterad skara av olika branscher och företag. Likaså kan det som i scenarierna beskrivs som jordbruket delas upp i en mängd olika produkter och produktionsinriktningar om man utgår från t.ex. gröda eller marknadssegment. Överhuvudtaget karaktäriseras livet på landsbygden av en mångfasetterad verksamhet. Inom LRF beräknar man att medlemskåren idag är sysselsatt helt eller delvis inom inte mindre än 58 branscher.

Vi har också valt att redovisa parametrarna utan inbördes rangordning eller ens någon gruppering. Detta har gjorts för att stimulera till ett helhetsseende och att man inte skall hänga upp sig på enstaka detaljer. Bakom den lista som ovan presenteras finns dock en grundmodell. Denna utgår från ett mindre antal huvudparametrar, som vi tror kommer att vara särskilt viktiga vad gäller landsbygdens framtida utveckling. Som kan skönjas i förteckningen ovan består dessa parametrar av hur Sverige i princip styrs vad beträffar regionala överväganden, vilket serviceutbud som finns tillgängligt, vad man kan förtjäna sin utkomst på samt helt exogena variabler som energipriser och teknikutveckling.

Det bör slutligen också, för klarhets vinnande, tilläggas att vi betraktar samtliga variabler som oberoende. Med det menar vi att svensk landsbygd har så litet inflytande på utvecklingen i största allmänhet, att ingen av de ovan angivna parametrarna kan bestämmas av den befolkning som lever och bor på svensk landsbygd. Detta gäller åtminstone i generella termer och på riksnivå. Det hindrar inte - som kommer att framgå - att man kan påverka sin situation i det enskilda fallet. Då handlar det dock om att enskilda medborgare tar saken i egna händer och skapar egna förutsättningar genom att på ett eller annat sätt kringgå eller trotsa de allmänna utvecklingsförutsättningarna.

6.3

Scenario 1: Byalagen tar över



småskalighet | flexibilitet | specialisering | bostad och arbete på
den moderna landsbygden | försörjningsmöjligheter

Drivkrafter och värdenormer i scenario 1, ”Byalagen tar över”

I detta scenario väljer fler människor att bo på landet jämfört med idag. Anledningen är bl. a. att det finns utkomstmöjligheter som gör det möjligt att också försörja sig på den svenska landsbygden. Detta innebär dock inte att utkomstmöjligheterna i sig är storslagna när det gäller vare sig jord- och skogsbruk eller andra näringar. Snarare är det så att det är inkomstskillnaderna mellan stad och land som minskar i takt med att arbetslösheten på framförallt industriorter men även tätorter i övrigt blir allt högre. På landet kan man ägna sig mångsyssleri och att driva företag i liten personlig skala. ”Det går att försörja sig på landet”.

Man skulle också kunna formulera detta scenario som att den under lång tid förhärskande materialismen har fått sig en knäck under början av 2000-talet. Insikten har växt hos folkflertalet att det är praktiskt taget omöjligt att bli så där rik som den gamla mediakulturen under slutet av 1900-talet speglade. Rikedom i ekonomisk mening är ett fåtal förunnad. ”Ett rikare liv” kan däremot de flesta uppnå. Många förknippar detta med det som kännetecknade det gamla bondesamhället, dvs. att vardag och fritid växer samman på ett outgrundligt sätt och att sociala krav och normer är viktiga för välbefinnandet. Den starka kraft som uppstår i samverkan mellan människor, för att möta de hot som uppstår och fånga de möjligheter som ges, blir allt tydligare på landsbygden. Den starka kraft som uppstår i samverkan mellan människor, för att tillsammans möta de hot som uppkommer och fånga de möjligheter som ges, blir allt tydligare på landsbygden. Denna sociala gemenskap finns det inte tillgång till i samma utsträckning i storstadens isolerande miljö.

Ett kort scenario

Utvecklingen i Sverige har varit motsägelsefull under 2000-talets första två decennier. Visserligen har bruttonationalprodukten fortsatt att öka med i genomsnitt nästan två procent per år. Det har dock visat sig att denna ökningstakt inte har varit tillräcklig för att komma till rätta med arbetslösheten. Orsakerna härtill är flera. Dels har specialiseringen drivits på ytterligare, vilket innebär att beroendet av människor med speciella begåvningar, speciell kunskap eller speciell läggning har fortsatt att bli allt större. Det innebär att samtidigt som arbetslösheten stiger, så ökar också bristen på ”rätt” arbetskraft. Framförallt märks detta i tätorterna.

Situationen kan sägas spegla BNP-begreppets stora svaghet. Det är ett statistiskt genomsnittsmått som enbart delvis speglar den verklighet som medborgarna känner. Sveriges utveckling har under 2000-talets första två decennier kommit att alltmer bli en pendang till den devis som Kina's ledare formulerade under 1980-talet: Ett land - två hastigheter. I Sverige har dock genomsnittshastigheten för stad och land varit tämligen lika under början av 2000-talet. (Den ekonomiska utvecklingen i städerna har varit några tiondels procent snabbare). Fördelningsmässigt mellan olika regioner i landet och mellan olika befolkningsgrupper har dock utvecklingen sett mycket olika ut.

Städernas växande arbetslöshet har fått många människor att söka sig ut på landsbygden. Detta dels för att finna ett billigare boende, men dels också för att finna en

annan livsrytm. På landet kan man möjligen vara arbetslös, men inte sysslöslös. Denna utflyttning har framförallt omfattat människor i arbetsför ålder och människor med ett försörjningsansvar. Med en ökad utflyttning till landet av barnfamiljer – där man i början i stor utsträckning levde på olika typer av bidrag - har också nya arbetstillfällen gradvis börjat skapas på landsbygden. Låt vara att situationen på landsbygden till en början byggde mycket på ökad bytesshandel. Denna har dock efterhand kommit att alltmer inlemmas i den ordinarie ekonomin.

Framförallt har det varit den mer perifera landsbygden som har kunnat notera en ökad inflyttning. I storstädernas närhet (inkl dess glesbygd) har mark- och boendeprierna varit direkt prohibitiva för en ökad inflyttning. I motsats mot vad många hade trott, togs den ökade inflyttningen inte emot med blida ögon av de kommuner som på detta sätt fick en ökad befolkning. Visserligen ökade man skatteutjämningsbidraget, men detta täckte långt ifrån de kostnader man fick för det ökade kommunala servicebehovet. Men i takt med ökningen av antalet arbetstillfällen välkomnas numera nyinflyttade.

Medan kommunerna således har fortsatt att satsa på sina tätorter, har det varit byalagsrörelser som gradvis har tagit över alltmer av landsbygds-Sveriges behov av service. Docksta Bordtennisklubb i Ångermanland var ett tidigt exempel på detta. Docksta har under senare år stått modell för många liknande initiativ runt om i landet. Övertagandet har gällt delar av den offentliga servicen, där utvecklingen kan liknas vid första världskrigets skyttegravskrig. Meter för meter har man kämpat sig fram i en lerig vegetation av kommunal byråkrati. Utvecklingen har speglat den representativa demokratins stora dilemma: Landsbygden har varit i minoritet och sålunda oftast blivit nedröstad av majoriteten. Att byalagsrörelserna ändock kommit att få så stor genomslagskraft kan tillskrivas en kommunal resignation och allmänt dålig ekonomi.

40-talisternas pensionering under de två inledande decennierna av 2000-talet medförde stora rationaliseringsbehov inom vårdsektorn. Nu sker den större delen av vården, som exempelvis diagnostisering, provtagning, medicinering och åldringsvård, i hemmen med hjälp av avancerade tekniska system. Sjukhusen används främst i syfte att ta hand om patienter som kräver behandlingar med avancerad utrustning, exempelvis operationer.

Landsbygdens självservice har även kommit att omfatta den kommersiella servicen liksom den statliga monopolservice som historiskt byggts upp. Apotek, Post och Systembolag hade sedan länge överlätit sin verksamhet till olika butikskedjor med rikstäckning. Även dessa har dock stött på lönsamhetsproblem. ICA och Konsum tvingades redan under slutet av 1900-talet att börja ge upp sitt affärs- och distributionsnät i stora delar av landet. Visserligen var man mån om att i det längsta behålla skyltarna i de mest frekventerade turistorterna. Gradvis har emellertid de stora kedjornas service övergått till att bli mer av självbetjäningsgårdar med speciella leasingkontrakt och vissa marknadsföringsbidrag.

Som tur är, har Internet fortsatt att utvecklas under de senaste decennierna. Ja, det är inte så att det har skett några märkvärdiga tekniska landvinningar inom området annat än att det ”gamla” telefonnätet helt har lagts ned till förmån för IP-telefonin. I och med detta betalar man endast en fast avgift vilket har medfört att det blivit i stort

sett gratis att ringa över hela världen. Det innebär att talad och skriven kommunikation numera inte kostar praktiskt taget någonting var man än befinner sig i landet.

Det vill säga; så länge man lyckas att bli uppkopplad. Problemet med det bredbandsnät man byggde för dyra pengar under 1990-talet är just de lokala anslutningarna. Man kan likna situationen vid ett jättelikt motorvägsbygge som drog fram över landet. Ett bygge där man dessvärre alltför ofta förbisåg behovet av av- och påfarter och att det finns ett lokalt matarnät som fungerar till låg kostnad. Som tur är har den trådlösa kommunikationen tagit över alltmer. Också den till en rimlig kostnad.

Bredbandsfrågan kan sägas i stort fånga hela situationen inom infrastrukturområdet. Infrastrukturen är inte längre någon ogenomtränglig flaskhals för utvecklingen i Sverige. Det har efter hand uppdagats, att det viktiga inte är att det finns fina nya raka vägar, snabbjärnvägar etc. Det viktiga är att det går att köra bil på de vägar som finns, att det går tåg på de järnvägar som har byggts etc.

För landsbygden är tillgången till bil helt avgörande. Det är enbart bilen som erbjuder den småskalighet och flexibilitet som erfordras för att leva på landsbygden. Detta har inneburit att miljöbelastningen i det avseendet har fortsatt att öka under 2000-talet. Den stora frågan är dock hur miljöbelastning skall mätas. Är det per individ eller per kvadratkilometer av den enda jord som vi har tillgång till? Dessutom kan man ju nu påvisa att omställningen av jord- och skogsbruket definitivt leder till både mindre storskalig produktion och som en följd härav till ett mer ekologisk produktionssystem. Miljömålen har därför som helhet kunnat uppnås.

De stigande oljepriserna har samtidigt inneburit ett stort problem. Livet på landsbygden har blivit dyrt för dem som har tvingats fortsätta att köra på diesel och bensin. Som tur är, har de direktiv som antagits inom EU angående etanolbeskattning och inblandning inneburit en stor lättnad för svensk landsbygd. Visserligen tillkom direktiven framförallt med omtanke om de sydeuropeiska vinbönderna. Det öppnade dock dörren för ett alternativ. I likhet med i Brasilien kör många landsbygdsbor i Sverige liksom övriga Europa numera nästan enbart på etanol. Denna trend spred sig även till de svenska storstäderna vilket har medfört en ökning av antalet producenter och därmed arbetstillfällena på landsbygden.

Etanolen produceras, bortsett från vinetanolen, lokalt i landet. Dels finns det numera en omfattande etanolproduktion baserad på olika ettårsgrödor och dels har man nu efter många års försök lyckats få ned kostnaden beträffande skogsbaserad etanol till rimliga nivåer. Från början utgick man från spannmål när det gäller ettårsgrödorna, men detta har visat sig vara alldeles för dyrt. Numera finns det alternativa energigrödor som lämpar sig väl både för etanol- och annan energiproduktion. När det gäller användningen av skogen står striden fortfarande het. Koka, elda eller såga är fortfarande en fråga utan något entydigt och absolut svar.

Det rätta svaret på frågan om skogsanvändningen, liksom på alla typer av jordbruksproduktion är sannolikt ett Både-Och. Den tidigare synen på all jord- och skogsbruksproduktion karaktäriserades av ett långt gånget bulkvarutänkande. Rationalisering genom storskalighet blev en norm för tänkandet. Det mesta gick att göra billigare genom långa serier och ensartad produktion. I det avseendet hade jord- och skogsbruket tagit över det industrialistiska tänkandet från 1800-talet.

Omläggningen av det europeiska jordbruksstödet i början av 2000-talet blev dock en signal till nytänkande. Det finns egentligen inte någon marknad som är riktigt ensartad och homogen beträffande produktutbudet. Efterfrågan är det definitivt inte. Det är bara vår bild av marknader och vårt behov av förenklingar som bygger upp branschbegreppen. Riktigt tydligt blev detta från början inom tjänstesektorn. Advokat är inte *ett* yrke. Att vara advokat kan innebära hundratals olika yrken beroende på frågeställning.

Så har det egentligen också varit under en lång tid inom tillverkningsindustrin. Det finns inte en bil- eller båtmarknad. Det finns flera. Det finns inte en klädesvarumarknad. Det finns flera. Problemet är numera sällan att tillverka små- eller storskaligt. Problemet består i att finna en balans mellan produktion, distribution och handel för att göra det enkelt. Storskalighet i ett led kräver storskalighet i andra led. Etc.

Konsekvensen har blivit att det har vuxit fram mängder med specialnischer inom jordbruksområdet under de senaste decennierna. Ingelstads kalkon var en tidig föregångare. Numera kan vi återfinna mängder av olika produkter som var och en vänder sig till speciella köparkategorier. Till och med beträffande potatis kan man idag tala om ett 30-tal olika märkesprodukter och försäljningsled. Volymerna är inte stora, men priserna desto högre. Precis som boutique-kläder. Som ett resultat har det uppstått små vidareförädlingsindustrier på landsbygden som matchar produktionsvolymerna. LRF har haft ett slitsamt arbete med att omformulera sitt strategiska tänkande från det föregående århundradet.

Skogsområdet släpar dock märkbart efter. Här är det fortfarande de stora skogsbolagen som sätter sin prägel på både utbud och efterfrågan. Gradvis förändras dock även situationen inom skogsområdet. Det finns flera orsaker till detta. Den som trodde att den värsta kampen beträffade avverkningsområden och miljökonsekvenser var över omkring år 2000, trodde genuint fel. Kraven har fortsatt att hårdna och de lokala konflikterna har blivit allt vanligare. Delvis som en följd härav har lönsamheten sjunkit inom svensk skogsindustri och avverkningspriserna fortsatt att pressas. De nu helt utländskt ägda skogsbolagen förefaller ha tröttnat på Sverige som produktionsland. Återinvesteringarna sjunker.

Även här växer dock ett alltmer småskaligt alternativ fram i form av framförallt mindre sågverk och en sågverksindustri anpassad för kundspecificerad produktion. Det är därvid inte bara fönsterverke som återigen har blivit intressant utan även andra specialprodukter som färdigmålat panelvirke och produkter för specialändamål och av speciella träslag för såväl den svenska som den internationella marknaden. Innebörderna i dessa förändringar är att den tidigare starka kopplingen mellan den internationella massa- och pappersindustrin och den storskaliga sågverksindustrin numera har försvagats avsevärt. Istället har kopplingen mellan småsågverken och snickeriindustrin förstärkts.

I detta ligger ett nytänkande att snickerier inte är produkter utan tjänster. Det faktum att många tröttnade på sina Billy-bokhyllor från IKEA redan under 1990-talet har nu börjat få effekt. Man kan tycka att det har tagit lång tid. Det är inte tekniken som är ett problem utan distribution och en målmedveten marknadsföring. Och när de stora

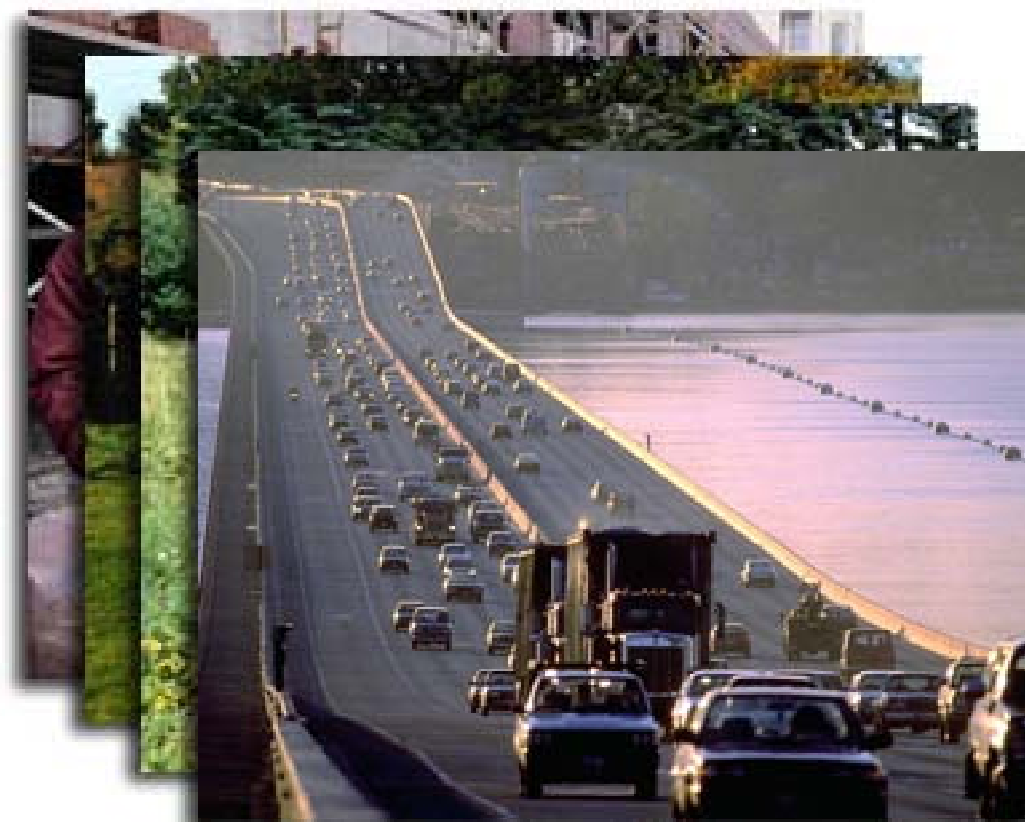
kedjorna brister i servicetänkande och kundanpassning har det nu dykt upp många nya Internetbaserade alternativ.

Det var dock inte lätt att komma så här långt vad gäller omställning till både lokal småskalig produktion och avsevärt höjda servicegrader. Prisläget har hela tiden varit oerhört pressat och konkurrensen hård. Insatserna från NUTEK och Vinnova m.fl. ”småföretagens vänner” har varit värdefulla men långt ifrån avgörande. Det mest avgörande har istället varit att man på många håll i landet – under hotet av total avfolkning - har satt sig ned och skapat sin egen plattform.

Detta har krävt lika delar utbildning, motivation och samarbete. Den yttre ramen för detta har skapats genom framväxten av hundratals byalag vilka i samarbete med näringslivet lagt grunden för nya lärcentra över hela landet. Som någon har påpekat: ”De gamla universiteten kan snart stänga för gott om det inte vore för kårfester och subventionerat pub-öl. Genom nätet har vi tillgång till de bästa pedagogerna i världen och kan skraddarsy den utbildning vi behöver”. Även utbildningen kännetecknas således av konsten att söka det småskaliga i det storskaliga.

6.4

Scenario 2: Storbolagens tid



storskalighet | högteknologiskt samhälle | begränsad service |
miljöanpassad genterapi | pendling från bostaden i staden till
arbetet på landsbygden | storturism

Drivkrafter och värdenormer i scenario 2, ”Storbolagens tid”

I detta scenario fortsätter den utveckling som kännetecknade senare hälften av 1900-talet, när det gäller boendet. Människor väljer att flytta in till staden (tätorten) där både den kommersiella och offentliga servicen är bättre än på landsbygden. Det är också i tätorterna som det civiliserade kulturlivet i form av biografier, museer och olika andra evenemang kan avnjutas. Ekonomismen fortsätter att styra våra livsmönster. Prislappen är ett mått på exklusiviteten och arbete och fritid hålls, i möjligaste mån, isär.

Inom arbetslivet fortsätter också de tendenser vi såg formas under industrialismens tidiga skeden. Stordriftstänkandet är numera inte enbart en ledstjärna i traditionell tillverkningsindustri utan kännetecknar även tjänstesektorn liksom jord- och skogsbruket. Karriär gör man som enskild människa genom att få allt högre tjänster inom allt större och mer välrenommerade företag eller organisationer. De alltmer domanta börsbolagen återfinns numera inom i stort sett alla sektorer.

Ett kort scenario

Sverige kan hävdas att ha gått liksom på räls under 2000-talets första två decennier. Denna utveckling beror till stor del på Asiens och östra Europas kraftiga expansion vilka hjälpt till att få fart på den svenska marknadsekonomin, frihandeln och exportindustrin. Ekonomin har vuxit med nästan två procent årligen, vilket givetvis är en besvikelse om man jämför med våra Östeuropeiska grannstater. Det är ändå hyggligt om man jämför med genomsnittet för det gamla EU-15. Tillväxten speglar dock olika regionala världar.

Högst tillväxt har Stockholm haft med över 4 procent per år och Göteborg med knappt 3 procent. Malmö har till stor besvikelse för prognostiker och beslutsfattare enbart nått upp till knappt 2 procent i årlig tillväxttakt. Öresundsbron fick inte den betydelse som man hade trott och hoppats. Tillväxten i sydvästra Skåne är dock mycket högre jämfört med större delen av svensk landsbygd, som endast har vuxit med knappt en halv procent årligen. I skogslänens inland har tillväxten varit fortsatt negativ.

Detta med regionala tillväxtmått är dock en knepig materia. Den beror rent statistiskt på var folk bor och var företagen är registrerade där de arbetar. Är det dessutom stora koncerner med flera arbetsställen som det är frågan om, uppstår också frågan om korrektheten i de interna avräkningspriserna. ”Det här med redovisning är ingen exakt vetenskap som den gamle professorn vid ett känt svenskt universitet sade”.

I det här scenariot är redovisningsmaterien speciellt intressant eftersom det har skett en fortsatt stark urbanisering. Inflyttningen till tätorterna har dock inte skett jämnt över landet och ortsstorlekar. Störst har inflyttningen varit till Stockholm med randkommuner, vilket tillväxtsiffrorna ovan indikerar. Näst störst har flyttningen till Göteborgsregionen varit osv. En konsekvens av den starka urbaniseringen är att luften i storstäderna uppvisar höga halter av föroreningar. Förutom storstäderna har universitets- och högskoleorter fortsatt att öka sin befolkning markant. Den gamla svenska

ortshierarkien består och har till och med förstärkts under 2000-talets inledande decennier.

Alla inflyttare till de större städerna kommer dock inte från landsbygden. De stora förlorarna är istället de medelstora och mindre städer som en gång baserade sin utveckling på traditionell tillverkningsindustri. Vissa av dessa orter har mer eller mindre raderats ut trots intensiva satsningar från statsmakternas sida att finna ersättningsjobb. Det märkliga är att ju större industriort som har drabbats, desto större har satsningarna varit för att finna kompensationsjobb. Den långsamma eroderingen av mindre samhällen och ren landsbygd har dock fortgått oförmärkt.

Inflyttningen till de större städerna har omfattat alla ålderskategorier även om flyttsekvenserna har gått i vågor. Liksom under tidigare årtionden har det framförallt varit barnfamiljerna som tvingades anpassa sig först till nya förhållanden. Oftast var nedläggningen av byskolan den utlösande faktorn. Pendlingsresorna för småbarnen bedömdes som oöverstigligt långa och tröttande. Föräldrarna tog istället på sig pendlandet. Under en övergångstid var det meningen.

Kvar på landet blev de gamla. De som redan var pensionärer och hade vant sig att leva på tämligen små omständigheter. Till en början syntes detta inte skapa alltför stora problem eftersom det stora flertalet av pensionärerna var synnerligen friska och hade lätt att klara sig själva. Med tiden fick emellertid dessa allt äldre pensionärer svårt att klara sig utan den lokala tillsyn och hjälp de var vana vid. Den allt större glesheten och frånvaron av nära anhöriga bidrog säkerligen också till en omprövning. Inflyttningen till servicehus i närmsta centralort framstod i detta skede som naturlig. Gradvis tömdes så stora delar av svensk landsbygd på bofast befolkning.

Snabbast har avfolkningen av landsbygden märkligt nog gått i regioner och län där jordbruket redan från början har varit som starkast. I Skåne, Västergötland och Östergötland har antalet boende på landsbygden minskat med nära 10 procent per år under 2000-talets första två decennier. Här har de redan tidigare stora jordbruken blivit ändå större. Genomsnittsarealen brukad åkermark är i dessa områden numera nästan 3 000 hektar. Kvar har blivit ett knappt tusental storjordbruk med mycket högförädlad och rationell produktion. Storjordbruken kan i dessa delar av landet fylla ungefär samma lokala roll som storskogsbruket gör i Norrland. Det visar sig också att strukturrationaliseringen har medfört att man uppnått en mycket stark internationell konkurrenskraft.

Avfolkningen av landsbygden har gått hand i hand med en ny kommunreform. Även om alla politiska partier i det längsta undviker frågan och den s.k. Ansvarskommittén har givits ett flertal förnyade och förlängda mandat, tvingades man till slut ta i frågan. År 2012 var det dags för en ny kommunreform där landets tidigare 290 kommuner reducerades till 150. I exempelvis Skåne slogs de 33 tidigare kommunerna samman till enbart 18. Anledningen till att det inte blev färre var att Malmöregionen – liksom gällde för Stockholm och Göteborg – istället splittrades på fler kommuner för att tillgodose partidemokratiska önskemål.

Vissa partier hade önskat gå längre i reformeringsarbetet med tanke på den dåliga ekonomi som flertalet svenska kommuner uppvisade. De lokala önskemålen om att återigen kommunalisera företagsbeskattningen röstades bestämt ned i riksdagen. Det-

ta även om samtliga partier förklarade sig angelägna om att bibehålla och till och med stärka det kommunala sambandet mellan jobb och boende. I samband med den nya rationella kommunreformen skapades istället ett stort antal nya s.k. kommunala serviceytor där meningen är att kommunerna gemensamt med staten skall ta ett ansvar för både jobb och boende.

En förutsättning för att denna ytterligare påspädning av inflyttningen till tätorterna skulle lyckas, har varit att teknikutvecklingen fortsätter i oförminskad takt. Sverige är pionjär inom området avseende att driva tekniken framåt, vi kan dock bli duktigare på att använda nyttan av den. Produktionen har som en följd härav blivit höggradigt automatiserad och mycket konkurrenskraftig. Som någon industriledare sade: ”Även om kineserna skulle producera samma prylar som vi, fast med en lönekostnad på 20 kronor i timmen, skulle de inte ha en chans”. Pappersbruk som under 1980-talet sysselsatte 2 000 personer och under början av 2000-talet sysselsatte 500 personer, sysselsätter idag endast ca 50 människor. Målet som ett av de stora skogsbolagen siktar på är 5 personer år 2030.

För att åstadkomma detta har det krävts stora satsningar på produktionsutveckling och nya tekniska genombrott. Visserligen har andelen FoU i relation till bruttonationalprodukten gått ned något efter det att JAS-programmet avslutades, men Sverige ligger ändå hyfsat bra till. Sverige befinner sig fortfarande i den allra främsta forskningstoppen i världen vad gäller en rad områden. Hit kan som tidigare räknas informations- och kommunikationsteknologin där rydbaserad kommunikation numera nästan helt har slagit ut marknätet. Hit kan även räknas delar av den medicinska forskningen liksom forskning inom biologi och miljö och då inte minst inom miljöanpassad genterapi.

Just den massiva satsningen på informations- och kommunikationsteknologin har visat sig vara ett lyckokast. ”Framtidens tillväxt och förmåga till utveckling hänger på tillskapandet av nya generationer kommunikationsplattformar och styrcentraler”, som en känd företagsledare nyligen formulerade sig. Och det finns anledning att hålla med. Sverige är ”administrativt” framstående inom de flesta områden, så även inom jord- och skogsbruksområdet.

Många trodde att det svenska jord- och skogsbruket hade nått en rationaliseringsgräns i början av 2000-talet. Man skulle inte kunna driva rationaliseringen längre än vad man hittills hade gjort, trodde man. I jämförelse med fransk och italiensk jordbruks- och livsmedelsproduktion var vi svenskar överlägsna. I jämförelse med både amerikanska och kanadensisk skogsindustri var vi svårslagbara. Men det skulle visa sig att detta endast var en tillfällig avmattning på en fortsatt intensiv mekanisering och automatisering.

Som ett resultat härav har antalet mejerier, slakterier, styckningscentraler m.fl. förädlingsindustrier inom jordbruksområdet fortsatt att minska snabbt. Samtidigt som gamla anläggningar har lagts ned har nya etablerats med en ur logistiksynpunkt mer rationell lokalisering. För att uppnå den fulla rationaliseringseffekten har mer kraft än tidigare lagts vid logistiktänkandet. Detta tänkande sträcker sig numera långt utanför Sveriges gränser vad gäller både råvaror och avsättningsmarknader. Det sträcker sig också ned till minsta (nåväl, ganska stora) gård inom Sverige.

Jordbrukssektorn, som har blivit mer och mer företagsägd, håller som en följd av detta nu på att integreras in i förädlingskedjorna. Detta har varit ett sätt att bygga starka strukturer och att samtidigt kunna värna svenska intressen mot utländsk konkurrens. Jordbruket kan i och med detta sägas följa i skogsbrukets tidigare spår. Skogsbruket ligger dock fortfarande före. Inom skogsbruket arbetar man nu intensivt på att kunna komma ännu längre i automatiseringen av både avverkning och transporter. Med de stora volymer per fabrik, storlekar på skogstraktor etc. vi nu pratar om, kan avsevärda investeringar trots det vara försvarliga ur rent ekonomisk lönsamhetssynpunkt. Denna rationalisering har varit möjlig tack vare en fortsatt ägarkoncentration inom skogsområdet.

Moderniseringen och de långtgående investeringarna i ny styrteknik och automation inom jord- och skogsbruket har medfört att lönsamheten har stigit kraftigt i sektorn som helhet. Till detta har även bidragit att de svagaste enheterna har slagits ut vilket också har höjt branschgenomsnittet. Lönsamhetsförbättringen har också bidragit till rejäla lönelöft för dem som fortfarande jobbar inom dessa sektorer. Både jord- och skogsbrukssektorn har fått karaktären av en svensk motsvarighet till den tidigare norska oljeindustrin. Arbetskraften (som är väsentligt mindre än för 20 år sedan) skiftjobbbar i treveckorsperioder under vilka de pendlar ut till arbetsplatserna från sitt boende i tätorterna.

Landsbygden har samtidigt fått ett uppsving inom vissa andra sektorer såsom inom biologisk kartering i samband med miljöprövningar. Framförallt har dock utvecklingen inom turismen satt sina spår på flera platser. Efterhand har ett drygt tiotal storskaliga destinationer utvecklats i Sverige på samma sätt som Sälen och Åre gjorde under 1980- och 1990-talen. För att kunna svara upp mot de investerings- och servicekrav som dagens kunder har, har förtäningen inom turismindustrin varit ett måste.

Den stora utmaningen har varit att åstadkomma en åretruntturism i ett avlångt land som Sverige. Det har dock visat sig att detta framförallt är en paketerings- och marknadsföringsfråga. En satsning på större och samlade turismanläggningar var länge kritiserad. Det har dock visat sig att dessa satsningar samtidigt har möjliggjort för helt nya besökskategorier att komma ut i naturnära miljöer till en låg kostnad. Jämlikhetsargumentet har varit viktigt i flera av dessa storskaliga turismprojekt.

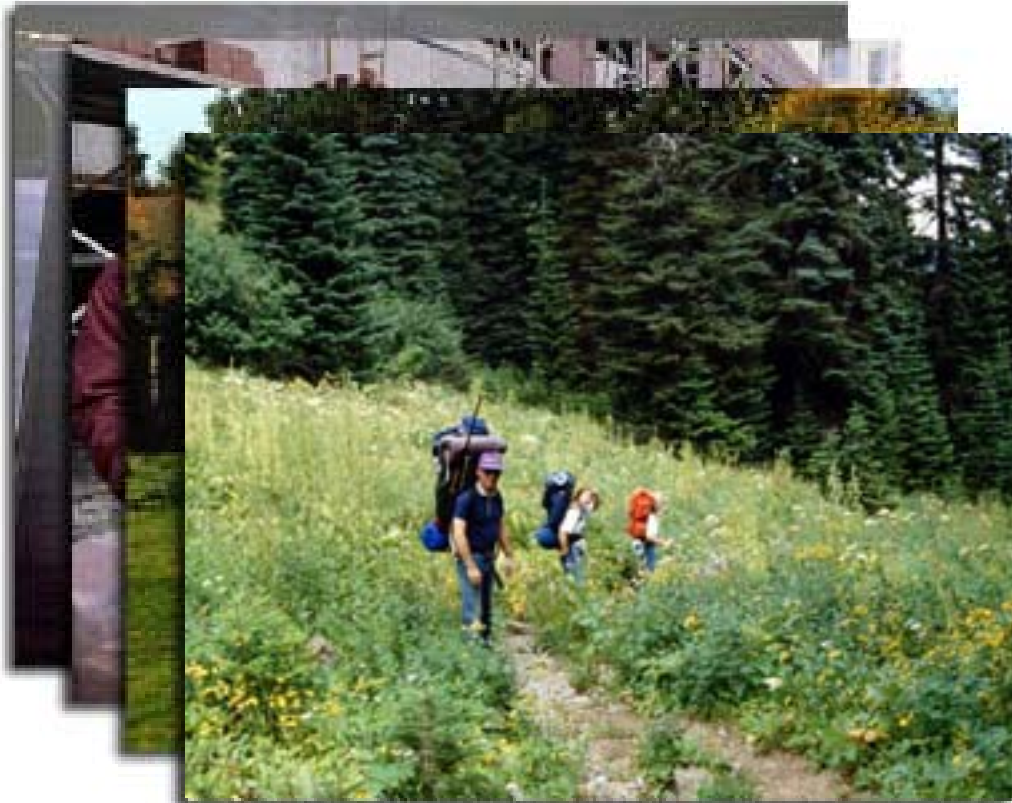
Den internationella konkurrens som starkt har påverkat utvecklingen inom jord- och skogsbruket liksom övriga näringar, har också haft en stark influens på den högre utbildningen. Det tidigare systemet med regionala högskolor har övergivits och en rad sammanslagningar har ägt rum under senare tid. Efter många och långa diskussioner om både gymnasie- och högskolereformer har Sverige och Europa kommit att nästan helt efterlikna det amerikanska systemet med moderuniversitet och olika colleges.

Det finns idag utbildningsplatser på grundläggande högskolenivå (upp till ett års introduktionsstudier) i samtliga 150 kommuner. Därefter tunnas antalet studieorter raskt ut och den nya Mastersnivån kan enbart läsas på sex olika platser i landet. Forskningen bedrivs numera enbart på tre s.k. Major universities. Med denna nya sekventiella uppbyggnad kan gymnasieeleverna stanna längre på hemorten samtidigt som en naturlig urvalsprocess stimuleras och en forskning på världsnivå inom ett begränsat antal ämnen kan upprätthållas.

Avfolkningen av landsbygden har fört många positiva effekter med sig. Framförallt har omställningen och rationaliseringen av jord- och skogsbruket kunnat ske med bibehållna och till och med ökade miljökrav. En minskning av trafikvolymerna har kunnat ske vilket har haft positiva effekter på naturmiljön. Sverige har kraftigt kunnat minska sina CO²-utsläpp. Detta trots att naturgasen har introducerats på bred skala under 2010-talet. Detta som ett komplement till den kärnkraft som alltså utgör stommen i svensk elförsörjning.

6.5

Scenario 3: Den exotiska glesheten



den ekologiska miljöomsorgen styrande | tystnaden en tillgång
landsbygden – en nationalpark | naturen – ett studieobjekt |
kompetenslyft | tunga basindustrier kvar | fortsatt avfolkning av
landsbygden

Drivkrafter och värdenormer i scenario 3, ”Den exotiska glesheten”

I detta scenario fortsätter avfolkningen av svensk landsbygd i rask takt. Avfolkningen är ett resultat av en ekonomisk nödvändighet att koncentrera resurserna vad gäller samhällsservice m.m. Synen på naturen har utvecklats till att vara mer av ett studieobjekt än ett bruksföremål. Den teknokratiska samhällsstrukturen skapar starka mänskliga behov av närhet och samhörighet, vilka bäst kan tillgodoses i tätortsmiljöer.

Även i detta scenario är den ekonomiska rationaliteten vägledande för samhälleligt beslutsfattande. Insikten om att många ekonomiska drivkrafter är kortsiktiga skapar dock underlag för eftertänksamhet och ett behov av att rädda värden för framtida generationer. Stora resurser satsas därför på att vårda kultur- och naturvärden. Detta kräver både kontroll och tillsyn. Sverige strävar efter att få ett internationellt FN-omdöme som ”National Park No 1 of the World”.

Ett kort scenario

Den svenska ekonomin har utvecklats bra. Förvånansvärt bra i jämförelse med de prognoser som presenterades när det såg som mörkast ut under lågkonjunkturen hösten 2007. Tillväxten har i genomsnitt varit nästan 2 procent per år under 2000-talets första två decennier. Det var det inte många som trodde när ekonomin i Kina, Indien och även Ryssland fortsatte att växa med 5-10 procent per år. Detta trots alla förespeglningar om interna problem och avmattning i dessa länder.

Det som framförallt såg hotfullt ut, var att den svenska industriproduktionen flyttades ut i allt snabbare takt. Strukturomvandlingen gick in i en historiskt snabb process under 2000-talets första decennium. År 2010 hade nästan all traditionell industriproduktion av serietillverkande karaktär avvecklats i landet. Bakgrunden var den att lönsamheten sjönk snabbt till nya bottenivåer. De möjligheter som hade funnits att rationalisera och automatisera, hade inte kunnat realiseras på grund av brist på billigt kapital i de mängder som hade behövts. Varför skulle man dessutom satsa så mycket pengar i Sverige när man för halva summan kunde få en lika bra anläggning någon annanstans i världen?

Paradoxalt nog har det varit de äldsta och tyngsta basindustrierna som har klarat sig bäst. Den stora brist på stål som rådde i början av 2000-talet, bl.a. på grund av den kinesiska expansionen, medförde stora investeringar och därmed en ökad järnmalmproduktion. Man insåg att stålindustrin inte är någon föråldrad bransch utan en förutsättning för infrastruktur och välstånd.

Framförallt har LKAB haft en strålande lönsamhet under de senaste decennierna. Deras produktion av järnmalm pellets är fortfarande världsunik vad gäller kundanpassning och leveranssäkerhet. Det är helt enkelt inte ekonomiskt försvarbart att investera i konkurrerande verksamheter. Det har inte spelat någon roll att järnmalm har börjat sina i gruvorna i Malmfälten och att någon ny brytningsnivå inte är lönsam att öppna. Man importerar nu istället järnmalm från andra länder i världen och kör i princip Malmbanan ”baklänges”.

Det initiala resultatet av den snabba strukturomvandlingen blev en förödande massarbetslöshet. Rent statistiskt redovisades dock inte denna arbetslöshet officiellt. Istället accepterades en ökad utslagning av människor från arbetsmarknaden genom en ökad förtida pensionering. Enbart år 2004 förtidspensionerades sålunda inte mindre än 70 000 personer. Den nuvärdeberäknade belastningen på samhällets skuldsida av enbart detta års förtidspensioneringar uppgick till häpnadsväckande 640 miljarder kronor. På så sätt fortsatte skuldberget att byggas upp för framtida generationer att betala på.

Strukturomvandlingsvågen har dock i ett avseende kommit lägligt. De naturliga pensionsavgångarna ökade kraftigt under slutet av 2000-talets första decennium, vilket skapade ett behov av ny arbetskraft. Många hade hoppats på en ökad arbetskraftsinvandring för att täcka de vakanser som uppstod. De förhoppningarna grusades dock tämligen omgående. Dels framstod klimat, löneläge m.m. i Sverige inte som attraktivt för arbetskraftsinvandring i en öppen värld där andra alternativ stod till buds. Dels hade vi i Sverige byggt upp ett tämligen stelt system dominerat av stora, offentliga aktörer med höga krav på formaliteter. Detta försvårade för små entreprenörer att skapa flexibla, tillfälligt behovsstyrda lösningar.

Enda sättet att hantera den djupa kris som uppstod under inledningen av 2000-talets andra decennium, var att höja kompetensen. Om detta var alla beslutsfattare i stort sett eniga. Sverige skulle hantera denna kris, liksom andra tidigare kriser genom kompetensutveckling och satsningar på forskning. Det nya Arbetsmarknadsverket fick ett flertal nya miljarder för arbetsmarknadsutbildning. Den kvalificerade yrkesutbildningen har ytterligare byggts ut och yrkesgrupper som i början av 2000-talet hade svårigheter att attrahera ungdomar, exempelvis smed och mekaniker, har under senare år upplevt en renässans.

Antalet högskoleplatser har ökat med 50 procent. Målet är nu att 75 procent av alla gymnasieelever skulle gå vidare till högskolestudier. En konsekvens av denna målsättning har blivit att ungdomar studerar allt längre för att vara konkurrenskraftiga på marknaden. Som en följd härav har konkurrensläget vad gäller formella studiemeriter skärpts ytterligare. Detta har medfört att egenskaper som exempelvis kreativitet och social kompetens värderas allt högre för inträde på arbetsmarknaden.

Grundtanken var, och är fortfarande, att Sverige skall strukturomvandla sig ur krisen genom att bli ett föregångsland vad gäller tjänsteproduktion. Det finns positiva föregångsexempel som visar att vi är på rätt väg. Både Ericsson och ABB var tidigt ute och visade att det går att omvandla gamla tillverkningsföretag till moderna tjänsteproducerande företag och ändå behålla en plats på världsrankinglistorna. På motsvarande sätt har nu Kronfågel avvecklat all fysisk hantering av kycklingar och är nu ett internationellt konsultföretag inom uppfödningens bransch.

Resultatet har blivit en avfolkning av stora delar av svensk landsbygd. Det av glesbygdverket klassificerade glesbygdssområdet har växt rent ytmässigt, men inte så mycket. Förklaringen är rent statistisk. Det som tidigare var glesbygd är fortfarande glesbygd. Invånarantalet har dock sjunkit från drygt 180 000 i början av 2000-talet till idag något över 100 000. Värst drabbade är istället det som tidigare klassificerades som tätortsnära landsbygd. Där har antalet invånare sjunkit med nära 200 000

personer. Detta hänger samman med att många mindre och medelstora tätorter drabbades hårt av strukturomvandlingen, vilket fick återverkningar även på den nära landsbygden.

Det har visat sig att den kommunala sektorn har haft svårt att hantera omställningen. Någon kommunreform har inte varit möjlig att få till stånd. Därom tvistar de politiska partierna fortfarande. Kritiker mot en ny kommunreform hävdar att det inte är någon vits med att slå ihop två konkursmässiga kommuner till en ny konkursmässig kommun. De bakomliggande problemen kvarstår: Sverige har för lite folk på en för stor yta, för att kunna upprätthålla den samhällsservice som utlovats.

Lösningen har i de flesta fall blivit att allt fler frågor har hänskjutits till de nybildade regionalförbunden att lösa. Det började med att den högteknologiska sjukvården år 2010 förstatligades till fem nationella s.k. universitetssjukhus efter norsk förebild. Det skedde samtidigt som att landstingen avskaffades och primärsjukvården överfördes till de nybildade regionalförbunden.

Därmed tvingades kommunerna till en större samordning av vården. Med detta har följt att även rader av andra offentliga funktioner har samordnats inom olika regionalt sammanhållna kommungrupperingar. Detta möjliggjorde stora besparingar vad gäller speciellt den kommunala administrationen, men även av offentlig statlig service. Detta var ett trendbrott i så motto att stat och kommun numera har mycket bättre samordning vad gäller användningen av skattemedel.

Det gamla Svarte Petterspelet som t. ex gällde att avlasta det kommunala socialbidragskontot och istället föra över kostnaderna till de statliga försäkringssystemen har därmed i praktiken nästan upphört. Kostnaderna för offentlig sektor har därmed visat sig kunna sänkas med flera tiotals procent vad gäller dessa delar av utgiftsmassan. Som en följd härav har den offentliga servicen fått mycket olikartad utformning i olika delar av landet. Ett genomgående drag är dock att antalet utbudspunkter har minskat mycket kraftigt. Eftersom befolkningen samtidigt har fortsatt att koncentreras till vissa städer, har man kommit fram till att genomsnittsmedborgaren trots allt inte har fått en försämrad service.

Förändringarna inom offentlig sektor har skett i balans med arbetslivets omvandling. Även jordbruksreformen i början av 2000-talet bidrog således starkt till landsbyggdernas avfolkning. På tjugo år har mer än hälften av antalet aktiva jordbruk försvunnit. Jordbruksproduktionen har minskat med drygt 30 procent. Mjolkproduktionen har minskat ännu kraftigare. Som tur är har Arla fortsatt sin internationalisering varigenom tysk mjölk på svenska frukostbord nu anses vara fullt normalt. Likaså att Västerbottenosten produceras på vitrysk råvara.

Andelen ”passiva” jordbruk har i denna effektiviserings- och utslagningsvåg ökat kraftigt. Detta som ett resultat av gårdsstödet införande i början av seklet. Många ättlingar till tidigare lantbrukare slår idag vakt om att hålla snyggt på sina marker. Detta i utbyte mot att den europeiska gemenskapen tillsammans med den svenska staten svarar för det ekonomiska underhållet av dessa fritidshus genom bidrag och skatteavdrag.

Dessutom har priset på jakträttigheter stigit markant i takt med att fler och fler restriktioner har lagts på viltjakten. För många ägare av jordbruksfastigheter utgör jakten idag den viktigaste inkomsten. Framförallt är de tyskar och italienare som är villiga att betala stora summor för att få uppleva en svensk älgjakt eller vara med om att skjuta svensk skogsfågel. Andra har sett en möjlighet att sälja tystnad till jäktade storstadsbor från alla hörn i Europa. Detta förutsätter dock att någon egentlig aktivitet inte försiggår på markerna. Det mesta av de nya turismsatsningarna är däremot mer av tämligen lågproduktiva extrainkomster än egentlig ny näringsverksamhet.

På motsvarande sätt har skogsbruket förändrats. Miljörörelsen har efter ihärdiga uppvaktningar lyckats förmå statsmakterna att begränsa avverkningarna i svenska marker. Framförallt har avverkningen i södra Sverige kraftigt begränsats liksom i de s.k. fjällnära områdena. Begreppet fjällnära har samtidigt enligt ett EU-direktiv utsträckts till att omfatta alla ytor som ligger närmare än 50 km från den tidigare trädgränsen.

Som ett resultat av detta har den totala avgränsningen minskat och de stora kvarvarande svenska pappersbruken försörjs numera till mycket stor del från de Baltiska staterna, Vitryssland och Ryssland. I samband med detta har en stor del av den svenska sågverksrörelsen också flyttat ut till de nya grannländerna i öst. För skogsbönderna har detta resulterat i att skogen idag är mer av en personlig rekreationsyta och lågräntabel bankbok än någon egentlig näringsverksamhet.

Det nya Sverige som nu breder ut sig betraktas av många som en intressant intellektuell skapelse. Ett konstverk av offensiv strukturomvandling och framsynt miljötänkande. Sverige har som första land i världen uppnått de nya krav som stipulerades i 2009 års FN-konvention om ett hållbart samhälle. Det svenska oljeberoendet har således minskat betydligt under 2000-talet genom konsekvent påförda nya avgifter och skatter. Bilanvändandet har kunnat bringas ned och järnvägsåkandet har ökat mellan och inom de befolkningsnoder som har vuxit kraftigt. Skogarna breder ut sig och den mänskliga ”oreglerade” interventionen i naturen begränsas numera i stort sett till att endast omfatta väl utvalda och bevakade kultur- och naturreservat i anslutning till de stora kommunikationslederna.

6.6

Scenario 4: Vidgade funktionella regioner



tätortsnära landsbygd befolkas av intellektuell kulturelit | arbete i staden | medel och höginkomsttagare på landet | låginkomsttagare i städerna | fortsatt nedläggning av åkermark

Drivkrafter och värdenormer i scenario 4, ”Vidgade funktionella regioner”

I detta scenario lever den stadsnära landsbygden upp på ett sätt som för tankarna tillbaka till herrskapsfolkets och godspatronernas tid. Det stadsnära landet lockar till boende. Att bo på landet ger både status och avkoppling för jäktade stadsbor. Lantluften är ett livselixir, ett effektivt skydd mot utbrändhet, har flera forskare slagit fast. Att ha möjlighet att fysiskt göra något med egna händer stärker även det intellektuella självförtroendet. Stadens dekadens och kriminalitet avskräcker. Däremot får den inte vara alltför avlägsen.

Det var få personer i början av detta sekel som trodde att den stadsnära landsbygden än en gång skulle kunna leva upp på detta sätt. Detta trots att utvecklingen egentligen har följt de skisser och tankar som lades fast i 2006 års RUP:ar (regionala utvecklingsprogram). Enda skillnaden mot dessa program var att det är landsbygden som har växt befolkningsmässigt – inte förstäder och andra urvattnade satelliter till de större städerna. Det har visat sig att det flexibla tjänstearbete som började se dagens ljus redan under 1990-talet, numera mycket väl kan utföras i det permanentade fritidshuset likväl som på varje svensk f.d. bondgård. Kravet är bara att man skall kunna ta sig till någon större stad med goda flygförbindelser inom en timme.

Ett kort scenario

Den svenska ekonomin har under de senaste årtiondena klarat sig förhållandevis bra, sett i ett internationellt perspektiv. Tillväxttakten har varit drygt 1,7 procent per år vilket var nästan exakt vad som förutsades i Långtidsutredningen 2003/04. Det är inte ofta som långtidsutredningarna träffar så rätt, som man lyckades med denna gång. En avvikelse på mindre än 0,1 procentenhet måste betraktas som en fullträff.

I sina regionala bedömningar hamnade dock denna långtidsutredning något snett. Visserligen har man helt rätt när det gäller tillväxten i de stora städerna. Den inbördes ordningen är dock den omvända mot prognosen. Stockholm-Mälardalen har växt mycket kraftigt liksom Göteborg och Västkusten. Men även många mindre kommuner och arbetsmarknader har klarat sig bra. Till och med en kommun som Pajala har klarat sig över nollstrecket, liksom att både Oskarshamn och Vimmerby har trotsat prognoserna och vänt utvecklingen i positiv riktning.

Vid en ytlig betraktelse är det svårt att se någon riktig systematik i denna utveckling. Detta förutom att storstäderna har utvecklats starkt. När det gäller mindre orter är bilden mer splittrad. De större universitetsorterna har fortsatt att dra till sig människor och detta trots att själva universiteten stannat upp i sin tillväxt. Även städer som Helsingborg, Borås och Eskilstuna har visat sig ha en stark attraktionskraft på den omkringliggande landsbygden.

Därutöver finns det ett stort antal mindre orter eller rättare sagt bygder som har visat en förvånansvärd växtkraft även om de långt ifrån kan mäta sig med storstadsregionerna. Det gäller vissa kulturbygder eller rättare sagt bygder som lyckats profilera sig som kulturbygder. Hit hör Siljansbygden, trakterna kring Bollnäs, Höga Kusten, östra Småland, norra Tornedalen, Österlen och inte minst Gotland.

Man skulle kunna tro att denna landsbygdens 'revival' beror på en lönsamhetsförbättring av det svenska jord- och skogsbruket. Så är det emellertid inte. Till storstädernas nära landsbygd är det framförallt den förhållandevis unga, välutbildade generationen med god ekonomi som söker sig. Tvåpersonershushåll utan barn. De som tidigare gick under beteckningen Yuppies (Young Urban Professionals) och har växt upp med olika överlevnadsserier i TV av typen Farmen eller Robinson.

Storstadens nära landsbygd har med andra ord blivit "kult", som i kultur fast egentligen tvärtom. De finns emellertid en annan generations landsbygdsboende som lockas dit av andra bevekelsegrunder. Så började exempelvis Gotland bli en tummelplats under somrarna för många svenska kulturpersonligheter redan under 1980-talet. Även om detta är historia nu, formades redan på den tiden ett utvecklingsmönster som blev bestående. Deras boende i de olika kulturbygderna är dock temporärt, både betraktat i ett livsperspektiv och säsongsmässigt.

Flera av de ovan nämnda bygderna har levt upp och samlat ett engagemang i kulturmiljöfrågor som är unikt. Främst sommartid, men även under förlängda helger och i samband med konstruerade minneshögtider och festivaler. Med hjälp av statliga och kommunala kulturstöd har aktiviteterna i ett antal kulturbygder kunnat höjas väsentligt och även nå en internationell publik.

De flesta av den nya landsbygdsgenerationens människor har dock ingenting med jord- och skogsbruk egentligen att skaffa utan man ser lantlivet som en statuspryl likt andra statusprylar. Mest status är för närvarande att äga ett ödetorp, gärna i Norrlands inland, där man kan tillbringa en eller två förlängda helger per år med enbart kallt vatten och en rökig vedspis. Då ingår det oftast att åka dit utan mat och förlita sig till sin genuina överlevnadsförmåga. Sådant stärker både kropp och själ. Bevisligen kan det också många gånger vara bra för karriären.

Integrationen, som vi bl. a. har 1960-talets tillväxtnivåer att tacka för, ses numera återigen som lönsam. I debatten runt sekelskiftet framställdes invandrare som i huvudsak ett problem, vilket är långt ifrån en rättvisande bild. Sverige har således blivit bättre på att utnyttja de tillgångar som de invandrande svenskarna utgör. Hur skulle vi annars kunna hålla en så bra och effektiv offentlig service som nu ändå finns?

Befolkningsomflyttningarna har tillsammans med arbetslivets förändringar givit anledning för statsmakterna att se över både läns- och kommungränser. På länsnivån fann vi i Sverige efter att ha varit medlemmar i EU i 20 år att det skulle vara ändamålsenligt med en indelning som svarande mot EU:s NUTS-nivåer. Vi har därför nu reducerat antalet län till sex stycken. När det gäller kommuner tog debatten istället den omvända riktningen. I likhet med många andra länder har vi återinfört den gamla kommunindelningen. Vi har till och med ökat antalet kommuner avsevärt och har nu inte mindre än 2 418 kommuner i landet.

Det demokratiska inflytandet har därmed ökat väsentligt samtidigt som det kommunala uppdraget har reducerats lika väsentligt. Den fria kommunala servicen är numera låg. Sverige har utan tvekan fått en mycket mera heterogen struktur. Den administrativa apparaten har reducerats högst avsevärt och det privata inslaget liksom inslaget av frivilliga insatser har ökat över hela landet. I vissa kommuner saknas numera helt

någon kommunal barnomsorg medan den i andra kommuner är väl utbyggd. Många kommuner saknar även grundskola och låter sina elever gå i andra kommuners skolor mot betalning. Det är inte ens alltid som kommunen ifråga står för hela studiekostnaden.

Framförallt märks dessa förändringar på landsbygden. Den tanke som ursprungligen fördes fram om att mellankommunalt samarbete och vidgade funktionella regioner vilade på en glasklar planeringstanke. Det var ett uppifrån- och ned perspektiv som hade linjerats upp av välprogrammerade samhällsarkitekter. Formen var solfjäders där planeringskontoret oftast av en slump råkade befinna sig i solfjäders centrum.

Planerarna har i viss mån fått rätt. Resultatet har definitivt blivit en vidgning av de funktionella regionerna. Formen är dock inte solfjäders utan snarare kan den liknas vid en svåröverskådlig myrstack. Åtminstone om man ser till utvecklingen i storstadsregionerna. Det är bara kommunikationsnäten som fortfarande följer solfjäders linjer. Vägar och järnvägar går in till centrum liksom att alla riksförbindelser går till och från Stockholm.

Problemet med den rådande infrastrukturen i början av 2000-talet var att den utgick ifrån ett centrumperiferiperspektiv som inympats i befolkningsmedvetandet i generationer. Den passade bra in i en tidigare välfärdsmodell. Det var först när landsbygden började befolkas i stor mängd av yngre, välutbildade och inflytelserika personer och av kulturpersonligheter som det blev fart på insändarsidor och media överhuvudtaget. Liksom i de nya kommunförvaltningarna.

Den rådande infrastrukturen visade sig vara på många sätt dåligt anpassad till de nya förhållanden som rådde. Planeringsmodellen hade utgått från stationära arbetsplatser, ett stationärt boende och ett stationärt servicebehov. Ingenting av detta stämmer längre. Människor går inte i flock och behöver inte forslas till stora fabriker. Kollektivnäten har med åren blivit sämre och sämre utnyttjat om man ser till det totala kommunikationsmönstret. Man färdas inte längre i första hand till och från jobbet, människor åker till fritiden och till olika servicepunkter.

Bilansvändningen har som en följd härav ökat lavinartat. Detta trots att bensin- (och diesel-) priset har fyrdubblats i fasta priser sedan år 2000. Det har möjligen den nya generationen landsbygdsbefolkning råd med, men knappast den som är beroende av försörjning från jord- och skogsbruket. Det hjälper inte att Toyota var föregångare med sina nya hybridbilar i början av 2000-talet och att andra (amerikanska) bilmärken har följt efter. Under en halv liter per mil i blandad körning har det visat sig omöjligt att komma och detta även beträffande de minsta bilmodellerna. Dock har miljöbelastningen minskat längs Norrlandskusten eftersom många transporter numera kunnat överföras från väg till järnväg tack vare Botniabanan som stod färdig 2015.

Resultatet har blivit en fortsatt nedläggning av jordbruk i Sverige. De öppna gränserna har möjliggjort att fortsätta öka importen till priser som svenska bönder inte kan komma i närheten av. ”Varför skulle dansk kött vara sämre än det svenska?” frågar sig många. Det gäller då inte bara stadsbor utan också den nya generationen landsbygdstor. ”Miljöargumentet håller inte”, säger andra; ”redan på Fritiof Anderssons tid gick korna fria på Pampas”. Argumentet, att blott Sverige svenska krusbär bör äta, har förlorat sin dragningskraft under 2000-talet.

Som en följd av nedläggningen av aktiva lantbruk har även förädlingsindustrin i stort sett försvunnit. Detta om man bortser från de, mindre, stycknings- och paketeringscentraler som finns runtom i landet av distributionsskäl. Den vision om lantbruket som landets växande näring, som LRF gick ut med i början av 2000-talet har fallit platt till marken. LRF är för övrigt avvecklat efter en rad inre strider mellan olika föreningar. Spänningarna växte successivt och fick näring både geografiskt och sektorsmässigt. Det jordbruk som nu bedrivs är mest att betrakta som relativt storskalig trädgårdsskötsel.

Inom skogssektorn följer utvecklingen i stort sett samma mönster. Skogen är snarare ett problem än en tillgång. Ingen har råd att bedriva modern skogsskötsel och samtidigt svara upp mot olika samhällskrav. Några bidrag till skogsbilvägar kan man exempelvis inte längre påräkna. Den avverkning som förekommer är mest för att täcka lokala behov av virke för byggande och för vedeldning.

Däremot vårdas markerna omsorgsfullt i närheten av tätorterna och också i närheten av de boende på landsbygden. Detta svarar dock inte upp mot mer än ca hälften av den odlingsareal som brukades år 2000. Det mesta av markanvändningen i Stockholm-Mälardalen och runt Göteborg går idag till golfbanor, strövområden och olika typer av upplevelseturism. Graden av erforderlig vård varierar därefter. Det är i stort sett enbart golfbanorna som behöver skötas kontinuerligt. Flera av de tidigare heltidsarbetande bönderna har också sadlat om och är nu antingen allmänna samhälls-entreprenörer som svarar för småreparationer, väghållning, gräsklippning, m.m. ute på landet, eller så har de tagit anställning på de nya golfbanorna som banmästare.

Ett fåtal av dem går numera som caddies på de finare banorna. Detta kan ses som ett typiskt drag i senare års utveckling. Den tidigare hetsen att arbetslösa skall skaffa sig universitetsexamina har snabbt klingat av. Anledningen är givetvis den att så många akademiker nu går arbetslösa. Flest arbetslösa återfinns vi inom de grupper av akademiker som tidigare spåddes en lysande yrkeskarriär, såsom civilingenjörer och civilekonomer. Bäst har de klarat sig som har läst filosofi, teologi eller grekisk arkitektur. Äntligen har det slagits officiellt fast att de som har de bästa sociala relationerna också är de som klarar sig bäst i yrkeslivet. Personlighetsutvecklande kurser har som en följd härav kommit på modet.

7. Den stora utmaningen

Även små tuvor kan stjälpa stora lass...

Denna rapport's yttersta syfte är att ge ett underlag till en dialog och debatt om den svenska landsbygdens framtid. Vi har valt att göra detta genom att försöka spegla situationen på svensk landsbygd, som den upplevs av ett stort antal intervjupersoner och genom olika skriftliga källor. Till detta har vi fogat 'hårda' fakta över utvecklingen i form av framför allt befolkningssiffror. Utifrån denna nulägesbild har vi formulerat fyra korta scenarier över den framtida utvecklingen.

Både intervjuerna och de fyra scenarierna kan ses som en illustration av den svåra balansgång som råder, mellan att upprätthålla en välbehövlig central styrning och en tillräcklig lokal flexibilitet. Detta behövs för att klara alla de situationsspecifika problem som alltid uppträder runt om i landet och ändå kunna bibehålla en helhet. Landsbygds-Sverige kan sägas vara för stort och alltför olikartat för att kunna betraktas som en enhet. Landsbygds-Sverige består av många olika delar med mycket speciella förutsättningar för att kunna utvecklas vidare och ... för att överleva!

Scenariernas roll är att utmana tanken på att en sådan balansgång är lätt att uppnå. Att vänja oss vid tanken på att allt inte är så självklart. Att framtiden mycket plötsligt och utan förvarning kan ändras. Och att ett enskilt stöd kan lösa problemen. Scenarierna ovan visar att tämligen små rubbningar i balansen på flera olika områden kan få långtgående konsekvenser för stora delar av landet. Det behövs inte några stora katastrofer eller djupa kriser för att utvecklingen skall ta en helt annan bana. Detta gäller speciellt i de 'komplexa' system som i likhet med den svenska landsbygden av idag, har underkritisk massa.

Grundpostulatet 'allas lika rätt' lever starkt i Sverige. Förhoppningsvis kan scenarierna spegla den grundfråga som då samtidigt alltid dyker upp: "Lika rätt till vadå?" Precis som gäller för den tredje världens länder i WTO-förhandlingarna finns alltid många hållhakar i detta sätt att formulera rättvisefrågor. Om man totalt avreglerar en högteknologisk bransch kommer detta sannolikt inte att ändra utvecklingsförutsättningarna i tredje världen. Detta lika lite som att landsbygden i Sverige med säkerhet kommer att stå starkare efter genomförandet av en ny jordbrukspolitisk reform, eftersom jordbruket bara är en del – och i flera fall en mindre del – av de utvecklingsmöjligheter som finns för den svenska landsbygden.

Vi har samtidigt önskat spegla att jordbruket är centralt för landsbygdens överlevnad. Detta gäller i Skåne likväl som i norra Sverige. En differentierad jordbrukspolitik kommer att vara en av de viktigaste förutsättningarna för att vidmakthålla en geografisk balans i landet. Den kommer dock inte att vara ensamt avgörande för utvecklingen. En lång rad andra förhållanden – och då inte minst sätt och former för att tillhandahålla både privat och offentligt service - kommer sannolikt att bli än mer betydelsefulla framöver.

Likaså kommer utformningen av konstitutionella förhållanden inkl. lagstiftning och regeltolkning att möjliggöra eller förhindra utveckling. En ny kommunpolitisk reform kommer emellertid med säkerhet inte att lösa problemen. Möjligen kan denna

för en kort tid lindra vissa effekter av en bekymmersam och kostsam omvandling. Landsbygdsfrågan är således i grunden inte i första hand ett kommunalt problem.

En svår balansgång

Målsättningen för utvecklingen på svensk landsbygd har i olika sammanhang formulerats som krav på (i bokstavsordning) ekologisk, ekonomisk, kulturell och social balans. Detta har också varit en utgångspunkt för våra fyra scenarier.

I de fyra scenarierna härddras vissa tänkbara utvecklingstendenser. Detta i syfte att skildra vad som kan hända om någon av dessa krafter tillåts dominera utvecklingen framöver. Scenarier är en tankeövning. Det är inte tillåtet att "rösta" om vilket scenario som är mest sannolikt. Scenarier skall läsas och diskuteras utifrån utgångspunkten *'what – if...'*

Detta upplägg med en ganska olikartad utveckling av svensk landsbygd har valts för att understryka att situationen på svensk landsbygd är inne i ett kritiskt skede. Det är vår huvudslutsats att just samspelet mellan olika politikområden mer än tidigare måste uppmärksammas. Även om jordbrukspolitiken är central kommer den långt ifrån att vara ensamt avgörande för utvecklingen på svensk landsbygd. Samma sak gäller för miljöpolitiken. O.s.v. Insatser på enskilda politikområden kan däremot mycket väl förstöra vad som försöks åstadkommas på andra.

Om något samhällsmål tillåts bli alltför dominant riskerar den svenska landsbygds-skutan således att kapsejsa. Det spelar därvid ingen större roll åt vilket håll den kapsejsar. Resultatet riskerar att bli en mycket kostsam avveckling av den välfärds- och solidaritetsmodell mellan olika delar av landet som under lång tid har byggts upp. Om däremot en avveckling bedöms oundviklig eller t.o.m. önskvärd kan det vara bättre att i god tid medvetandegöra att så kommer att ske.

Det finns inga enkla lösningar i en situation där sårbarheten är så stor som den idag är på svensk landsbygd (och på många mindre orter). På många håll i landet synes vi ha passerat någon form av kritisk massa för att kunna svara upp mot den storskalighet som samhället i stort har utvecklats mot. Centrala planeringsmodeller har en styrka vad gäller kontrollerbarhet och genomförbarhet. De har samtidigt en svaghet i att de ofta bygger på genomsnittsförhållanden. I värsta fall kan en tänkbar lösning endast vara riktigt bra tillämpbar på en genomsnittssituation som nästan aldrig existerar.

Helheten och delarna

Vi har i genomförda intervjuerna gång på gång slagits av hur svårt det är att få de lokala och centrala systemen att kugga i varandra på positivt och utvecklingsbart sätt. För att detta skall vara möjligt måste ett starkt centralt regelverk vara förenligt med förekomsten av lokala och situationsbaserade undantag.

Några exempel kan vara värda att upprepa för ytterligare eftertanke. Strandskyddsreglerna för bebyggelse har i flera fall nämnts. Samtidigt som reglerna gäller hela landet och framför allt har tillkommit i ett storstadsperspektiv synes de hårdast efterlevas i tämligen glesa regioner. Andra exempel som har kommit upp till diskussion

är möjligheterna och villkoren för att starta gårdsslakterier för småskalig produktion, att kunna få tillfälliga taxitillstånd i glesbygd eller att kunna göra lokala undantag för lagfartsavgifter vid fastighetsförvärv. Sophanteringen är vid det här laget en klassisk fråga som i konkurrensneutral och praktisk bemärkelse har helt olika förutsättningar att efterlevas i olika bebyggelsemiljöer.

Vad som egentligen efterfrågas är ett för svensk del tämligen revolutionerande ny-tänkande. Detta innebär att landet tillåts se mer olikartat ut mellan olika bebyggelsemiljöer och mellan olika regioner än vad det gör idag. Den välorganiserade centralmakt som formades under Gustav Vasas dagar och som fick sin fulländning under Axel Oxenstierna måste kanske omprövas. Detta behövs inte för att hålla ihop landet internt utan för att olika delar av landet skall kunna ges de rätta förutsättningarna att klara sig i en alltmer globaliserad värld. En anomali, kan tyckas? Detta är något att grubbla på för många utskott och kommittéer och då inte minst för den nu arbetande Ansvarskommittén.

Bilagor

Bilaga 1 Intervjulist

Ahlström, Charlotte, Glesbygdsfrågor Posten
Berndtsson, Leif, KSLA:s Landsbygdsutskott
Björklund, Håkan, Livsmedelsföretagen
Elinder, Maria, Svenska Kommunförbundet/Landstingsförbundet
Fahlbeck, Erik, SLU
Hagström, Louise, Svenska Kommunförbundet/Landstingsförbundet
Hägglund, Gösta, Biträdande personaldirektör Posten
Jonsson, Lars-Ove, Landsbygdsfrågor, ICA
Larsson, Tomas, Företagare, Undrom
Lindén, Carl-Johan, Jordbruksråd, svenska representationen i Bryssel
Lundmark, Bo, Jordbrukare
Lundström, Johan, Ung företagare, sågverk
Magnusson, Johan, DG AGRI
Mikaelsson, Maggi, Landshövding, Jämtland
Nilsson, Cathrine, Norrmejerier
Nilsson, Olof, Jordbrukare
Nilsson, Tord, Jordbrukare och styrelseordförande i Svensk Lantmat
Näslund, Hans-Erik, Docksta Bordtennisklubb
Prytz, Cristina, Sveriges Hembygdsförbund
Sandgren, Sten, Styrelseordförande Norra Skogsägarna
Stenborg, Jennie, Ung jordbrukare
Stålgren, Hans-Olof, Hushållningssällskapet och Leader+ nätverket
Svensson, Ronny, Forskare och företagare, Leksand
Svensson, Erik, LRF
Vallin, Anna-Märta, Företagare
Westholm, Erik, Institutet för framtidsstudier

Bilaga 2 Förteckning över arbetsgrupp och referensgrupp

Arbetsgrupp

Cederwärm, Jan, Glesbygdsverket
Dock-Gustavsson, Ann-Marie, Miljödepartementet
Ekberg, Lars, Skogsvårdsstyrelsen
Hedberg, Anna, Jordbruksdepartementet
Holstein, Helene, Jordbruksdepartementet
Jäppinen, Armas, Näringsdepartementet
Johansson, Olof, Jordbruksverket
Lindqvist, Lennart, Jordbruksdepartementet
Löf, Carl-Fredrik, Jordbruksdepartementet
Nilsson, Helene, Kulturdepartementet
Sjölander, Katarina, Näringsdepartementet
Strömberg, Ingrid, Jordbruksdepartementet
Århammar, Annika, Finansdepartementet

Referensgrupp

Bertilsson, Thomas, LRF
Bond, Staffan, Folkhälsoinstitutet, "Hela Sverige ska leva"
Bring, Marianne, Länsstyrelsen i Västra Götalands län
Fahlbeck, Erik, SLU
Gren, Leif, Riksantikvarieämbetet
Gustavsson, Runar, Småågarernas Riksorganisation
Hagström-Öberg, Eva, Ekologiska Lantbrukare
Holstein, Helene, Jordbruksdepartementet
Idivuoma, PG, Svenska Samernas Riksorganisation
Joelsson, Ulrika, Svenska kommunförbundet
Johansson, Helena, SLI
Karlsson, Åke, Förbundet Sveriges Småbrukare
Lagerroth, Nils, Hushållningssällskapet
Lidén, Carl Johan, Jordbruksverket
Lindblad, Björn, Vattenbrukarnas Riksorganisation
Nilsson, Helene, Kulturdepartementet
Nilsson, Karl-Erik, Emmaboda kommun/Landsbygdspolitiska utredningen
Kerstin Oremark, Näringsdepartementet
Prytz, Cristina, Sveriges Hembygdsförbund
Rudqvist, Gun, Svenska Naturskyddsföreningen
Rydberg, Ingrid, Naturvårdsverket
Sandström, Jan, LRF skog
Sjölander, Katarina, Näringsdepartementet
Steen, Kjell, Länsstyrelsen i Jämtlands län
Wilson, Lars, Länsstyrelsen C-län

Dessutom var arbetsgruppens ledamöter adjunkerade till referensgruppsmötena.

Bilaga 3 SWOT-analys i sammandrag

I följande avsnitt följer ett sammandrag av SWOT-analysen som ligger till grund för scenarierna. Analysen bygger på information som är inhämtad dels från intervjuerna, dels från skriftligt material och dels från de diskussioner som förts i projektets arbetsrespektive referensgrupp.

De ”gröna” näringarna svarar för närmare 10 procent av BNP och sysselsättning i Sverige och är därmed en viktig utgångspunkt i föreliggande sammandrag. Lantbruksföretagen fortsätter den påbörjade strukturutvecklingen mot allt större och mer kapitalintensiva livsmedelsproducerande företag. Många företag väljer också en annan väg som innebär diversifiering till nya näringsverksamheter, framförallt gäller detta företagare i den tätortsnära landsbygden.

Hot

Hot- och problembilden är mycket omfattande när den svenska landsbygdens framtid står i fokus för en SWOT-analys. Samtliga intervjuer och resultat av flertalet diskussioner i både arbets- och referensgrupp visar att så är fallet. Sveriges möjligheter att skapa sin egen framtid beror i hög grad på utvecklingen i andra delar av världen. Den hotbild gentemot landsbygdens framtid som målas upp i detta avsnitt bygger därför på trender och utvecklingsinriktningar som sker i vår omvärld.

Osäkerhet kring framtida politik, EU-utvidgning och ökad globalisering

Många gånger grundar sig de hot som kommit upp i vår undersökning i osäkerhet om framtidens jordbrukspolitik. Det finns t ex tydlig osäkerhet gällande framtidens förutsättningar med avseende på CAP. Även jordbrukare och andra på landsbygden som är positivt inställda till EU talar med en viss oro om EU-utvidgningen och många väljer därför att inte fullt ut satsa på sin verksamhet. Osäkerheten bottnar många gånger i uppfattningen om att den nationella politiken är alltför splittrad eller ryckig.

Vidare framstår jordbrukshandels liberalisering genom WTO som ett hot gentemot det inhemska jord- och skogsbruket. På längre sikt kommer förhandlingarna inom WTO att innebära friare jordbrukshandel och mindre stöd och skydd för jordbruket i västvärlden. EU som helhet är också angelägen om att få tillstånd ett avtal i frågan. Kraftigt sänkta gränsskydd och avvecklade exportbidrag kommer förmodligen att bli resultatet av de förhandlingar som pågår.

Till den gemensamma jordbrukspolitiken som den tolkas i Sverige skall kopplas de nationella miljömål som näringarna har att efterleva. EUs inflytande på miljöområdet har ökat starkt de senaste åren och allt fler direktiv och regelverk får direkta konsekvenser för jordbrukarnas förutsättningar att driva lönsamma företag. Samtidigt som marknaden Sverige skall verka i en globaliserad värld med öppnare marknader och därmed en annan konkurrenssituation skall samma marknad också leva upp till målet om det hållbara samhället. En balansgång som inte alltid är enkel för de företag och aktörer som är verksamma på Sveriges landsbygd.

Den gemensamma jordbrukspolitiken samt globaliseringens effekter leder till stor-skalighet och utslagning av mindre enheter inom jord- och skogsbruket. Småskalighet inom och jord- och skogsbruket är inte, enligt flera av de källor som vi tagit del av, ett alternativ i de landsbygdsområden som vår studie behandlar då förutsättningarna för ett sådant företagande bedöms som ringa.

Ytterligare ett hot mot den svenska livsmedelsproduktionen är trenden bland livsmedelskedjorna att skapa egna varumärken (EMV). Utvecklingen mot detta varumärkestänkande går idag mycket snabbt i Sverige. I ett EU-perspektiv har Sverige minst andel EMV och företagen siktar därför på en marknadsandel på drygt 30 procent. Det är mycket tydligt att en stor del av företagens EMV syftar till att pressa marknadsledarens priser, vilket i sin tur leder till att låga råvarupriser och låga produktionskostnader efterfrågas. Konsekvensen av detta blir att det sannolikt inte kommer att vara svenska produkter som profileras.

Skatter och avgifter på energi och drivmedel

Ett annat hot är t ex energipolitiken och dess konsekvenser för landsbygdens chans till överlevnad. Höga skatter och avgifter på drivmedel försvårar t ex möjligheten för flertalet starka näringar på landsbygden att överleva Dieselskatten för jord- och skogsbruket i EU:s medlemsländer ligger i genomsnitt drygt 2 kronor under dagens nivå i Sverige. I flera av våra viktigaste konkurrentländer, t ex Finland, ligger den ännu lägre.

Brist på service

De otydliga förutsättningarna för de areella näringarna leder till en ond spiral. I och med att de som är verksamma inom dessa näringsgrenar inte vågar satsa och istället väljer att lägga ner sina jordbruk flyttar allt fler människor i arbetsför ålder från landsbygden. Följden blir att service försvinner. Minskad service leder i sin tur till att ännu fler människor lämnar landsbygden, eller undviker att flytta dit.

Negativa attityder

Ovanstående diskussion om hot och problembilder kan ytterligare förstärkas genom att följa media och medias beskrivning av landsbygdens situation. Rubriker som "Bankerna avvaktar vid utlåning", "Reformen slår hårt mot mjölken varnar LRF" och "Motstridiga signaler om dieselskatten" är bara några exempel på alla pessimistiska och negativa signaler som återfinns i de tidningar som behandlat landsbygdsfrågor det senaste året.

De negativa attityder, frustration över att inte ha kontroll över sin livssituation och en alltför motsägelsefull politik leder till ett annat slags hot, nämligen hotet om ett Sverige där motsättningar mellan storstadsbor och landsbygdsbefolkning förstärks.

Svagheter

Detta avsnitt koncentrerar på de svagheter som framkommit med avseende på den svenska landsbygdens framtida utveckling. I motsats till hoten som kan sägas vara styrda av ”yttre” betingelser kan svagheter beskrivas som ”inre” eller platsberoende faktorer som påverkar situationen på landsbygden.

Landsbygdens demografi

En viktig faktor i detta sammanhang är landsbygdens demografi. Det framtida svenska demografiska landskapet riskerar generellt att både få en mycket sned könsfördelning och åldersfördelning. Städerna växer i allt snabbare takt. Framförallt är det yngre och välutbildade personer, mestadels kvinnor som flyttar till städerna. En stor del av Sveriges små och medelstora kommuner kommer att utsättas för ständigt pågående befolkningsminskning, där många orter riskerar att förlora huvuddelen av sin befolkning bara inom ett decennium. En minskande befolkning innebär konsekvenser som t ex att servicen försvinner eller urholkas, att industrier läggs ned och därmed många viktiga arbetstillfällen.

Enligt SCB flyttar de unga i två steg. Först lämnar man den lilla orten för att börja studera på en ort med högskola. Sedan hittar man oftast arbete i en annan storstad. Däremot är det sällan som man återvänder till de mindre orterna efter avslutade studier.

Den svenska urbaniseringen avstannade i början av 1980-talet, åtminstone vad avser utflyttning från genuin landsbygd (orter mer mindre än 200 invånare). Den befolkningsminskning som skett sedan dess i många län och kommuner beror i huvudsak på utflyttning från medelstora tätorter. För landsbygden i Sverige som helhet tar idag utflyttning och inflyttning i stort sett ut varandra. Däremot råder det stora demografiska skillnader i begreppet ”landsbygd”. Landsbygden i vissa delar av landet, särskilt Norrlands inland, fortsätter att utarmas.

Avfolkningen från vissa landsbygdsområden medför också svagheter i kompetensförsörjningen. För att skapa ett framtida samhälle där människor både kan bo och arbeta är kompetensutveckling ett viktigt inslag. Framförallt går svagheter att finna i de bygder som ligger långt ifrån en högskoleort. Samtidigt är det inte heller säkert att just högskolans upplägg och inriktning är den bäst lämpade formen för de människor som är bosatta i dessa områden. Många mindre kommuner har ambitionen att erbjuda sina invånare högre utbildning på orten och känner att de vill hänga med i utvecklingen. För en glesbygdskommun är det extra viktigt då vidareutbildning höjer kompetensen bland invånarna, minskar ungdomsutflyttning och är en attraktionskraft i konkurrensen om inflyttare.

Service och infrastruktur

Ofta innebär ett boende på landsbygden resor till närmaste större samhälle för att nå service. Trots detta tycker få att det är ett problem att inte ha all service på nära håll, man har valt ett sätt att leva och förväntar sig inte något annat. Problemen med landsbygdens serviceförsörjning visar sig snarare hos kommunerna. Det blir dyrt när människor i glesbygd måste få hemtjänstens hjälp med vardagliga inköp. Problem

blir det också för de företagare som försöker hålla landsbygden med service med små marginaler för lönsamhet. Under de senaste åren har 100-120 livsmedelsbutiker i Sverige försvunnit årligen. En bidragande orsak till servicenäringarnas problem är de stora kostnaderna för transport och frakt i Sverige samt att det bär svårt att upprätthålla ett fullsortiment i en liten landsbygdsbutik. Detta medför att en majoritet av konsumenterna väljer att handla i tätorten, vilket ytterligare försvårar för den lokala handlaren att hålla låga priser och ett komplett sortiment.

Situationen med ett fåtal stora livsmedelsföretag i Sverige bör också ägnas en tanke. Detaljhandels koncentration är stark i hela Norden men särskilt i Sverige, samtidigt som handeln blivit allt mer nordisk har flera internationella aktörer börjat etablera sig på marknaden och trenden mot ökad andel av EMV stärks därmed tydligt. En konsekvens av denna utveckling är att de s.k. ”lågpriskedjorna” inte återfinns på den absoluta landsbygden. Av strategiska skäl etablerar de sig istället i utkanten av större tätorter och lockar på så sätt en stor del av landsbygdens konsumenter till sig. Följden blir att små lokala handlare får ännu svårare att behålla ett bra kundunderlag och de gamla och svaga på landsbygden förlorar sin närservice.

För att kunna leva och verka på landsbygden är fungerande kommunikationer mycket viktigt. Det innebär exempelvis att skapa förutsättningar för arbete och inkomster och att ge invånarna tillgång till kommunikationer och kommersiell, social och kulturell service. De orter som inte kan erbjuda goda kommunikationer i form av t ex vägar, flyg- och tågtransporter samt IT kan heller inte attrahera nya näringar eller människor att flytta till orten. Inte minst är detta viktigt i den tid av strukturomvandling som den svenska landsbygden befinner sig i.

Styrkor

I följande avsnitt behandlas landsbygdens starka förutsättningar för både traditionell och ny näring samt för boende och besökare.

Mark, skog och god livsmiljö

Landsbygdens främsta styrkor utgörs av resurser i form av mark och skog. Därtill kommer den livsmiljö som landsbygden har att erbjuda och som bygger på bl.a. det odlade kulturlandskapet, tystnaden och småskaligheten.

Enligt LRF:s egna mätningar av medlemmarnas uppfattning om sin livskvalitet är dessa människor mer nöjda med livet i allmänhet än svensken i genomsnitt. Detta kan ses som indikation på att de som är verksamma i de areella näringarna upplever en högre livskvalitet än andra. Intressant är t ex att LRF:s medlemmar anser att arbetet är viktigare än fritiden medan det är tvärtom för genomsnittssvensken. Vidare är man också mer nöjd med bostaden, ekonomin, kärleken och familjelivet. Detta tyder på harmoni i en värld fylld av stress och långtidssjukskrivningar.

Landsbygden präglas många gånger av en stark social gemenskap med närhet mellan människor i olika befattningar. Detta skapar både trygghet och handlingskraft, något som efterfrågas i en osäker omvärld. För att kunna bo kvar på landsbygden har många människor blivit något av mångsysslare. Denna utveckling tillsammans med

de korta beslutsvägarna talar också för tillväxten av lokala entreprenörer som hittar nya sätt att överleva och verka på landsbygden.

Från flera håll framhålls att svensk livsmedelsproduktion håller hög standard i en internationell jämförelse och allt fler konsumenter vill veta ursprungsland på den mat de konsumerar. Enligt underökningar genomförda av LRF uppger omkring 85 procent av de svenska konsumenterna att de vill veta från vilket land maten kommer. Framförallt blev detta intresse stort i kölvattnet av mul- och klövsjuka, galna kosjukan, fågelpest och andra epidemier som det svenska jordbruket i stort sett varit forskonade ifrån. Mer än hälften av konsumenterna anser också att det är viktigt att veta hur livsmedlet produceras samt att produktionskvalitet är viktigt. Många upplever det dock svårt att hitta information i butiken, något som antagligen inte kommer att bli enklare om trenden mot ökad EMV håller i sig. I begreppet ”trygg och säker mat” lägger konsumenterna både betydelsen ”fri från bekämpningsmedel” och den etiska dimensionen vad gäller t ex djurhållning. På samtliga områden uppfattas Sverige av många som ett föregångsland, flera tycker ändå att denna typ av mat är svår att få tag i och att den är för dyr.

Det svenska skogsbruket är ett av de mest miljövänliga i världen. Ett exempel på detta är det arbete som Svenska Naturskyddsföreningen (SNF) har bedrivit tillsammans med andra aktörer för att miljömärka den svenska skogen. Detta har nu lett till att 45 procent av den produktiva skogsmarken i Sverige är FSC-märkt, vilket betyder att Sverige blivit bäst i världen på att miljömärka skog. Historiskt sett ökar efterfrågan på skogsprodukter i takt med den ekonomiska tillväxten och inget talar för att så inte kommer att vara också i framtiden. Frågan är snarare var i världen som produkterna kommer att tillverkas. Sett ur en företagsekonomisk synvinkel kommer sågverken och pappersbruket att placeras där förutsättningarna är bäst, dvs. där en kostnadseffektiv produktion kan bedrivas. Två mycket viktiga incitament blir då tillgång på råvara och energi till konkurrenskraftiga priser.

Det svenska skogsbruket kan i dag erbjuda effektiva produktionsprocesser och tillsammans med logistiska fördelar har Sverige ett försprång gentemot länder som t ex Ryssland. Öppnare marknader och större möjlighet att säsongvis anlita produktionskraft utifrån till en annan kostnad talar för ett starkt svenskt skogsbruk. En viktig förutsättning är emellertid att det svenska skogsbruket ges möjlighet att utvecklas utan alltför stora inskränkningar från andra intressen. En annan viktig förutsättning är som sagt energipriset.

Möjligheter

Utifrån de styrkor som framkommit samt tanken om att försöka vända hot och problem till framtida möjligheter presenteras i det följande en sammanfattning av de möjligheter för svensk landsbygd som vi tagit fasta på i vårt arbete. Genomförandenaspekten av de möjligheter som vi diskuterat och tagit del av är naturligtvis i stor grad beroende av politiska beslut och villkor.

Med utgångspunkt tagen i de styrkor som våra genomförda intervjuer och andra källor påvisar för landsbygden finns det stora möjligheter att nyttja skog, mark och livsmiljö i nya situationer och i andra koncept än vad som hittills varit vanligt förekommande.

Rekreation och vård

Allt fler blir de människor som upplever stress i sitt arbete samt vantrivsel och vanmakt inför de krav som ställs, både av samhället och av individen själv. Långtidsjusk-skrivningstalen i Sverige är bland de högsta i världen och håller sig på en konstant hög nivå. Generellt sett har vi, i och med ökad välfärd och konsumtionsmöjligheter, ändrat vår livsstil vilket inneburit försämrat hälsotillstånd för flera grupper. Ökad alkoholkonsumtion, ökad fetma och övervikt långt ner i åldrarna är negativa konsekvenser av vår livsstil. Denna utveckling pekar på att det framtida samhället kommer att ha stora behov av rehabiliteringsmöjligheter för bl.a. dessa grupper. Med tanke på vad som framhållits i våra intervjuer samt vad andra undersökningar gett prov på finns det på landsbygden en livsmiljö som är positiv i många avseenden. Detta torde skapa affärsmöjligheter inom områden som t ex hälsokonsultation och rehabilitering.

Boende på landet

Undersökningar visar att ytterligare en halv miljon svenskar skulle vilja bosätta sig på landet om de fick möjligheten (med landsbygd menas här troligtvis storstadsnära landsbygd). Detta ger en fingervisning om att intresset och inställningen till landsbygden som boendialternativ är stort. Enligt Glesbygdsverket ses boende på landsbygden, av många, som ett steg uppåt på den sociala stegen. Det har med andra ord blivit trendigt att bosätta sig på landet. Samtidigt gäller detta främst den tätortsnära landsbygden med tillgång till pendlingsmöjligheter och bra samhällsservice.

Småskalighet och lokal produktion

Vår omvärld präglas alltmer av turbulens och otrygghet. I globaliseringens fotspår kommer också negativa yttringar i form av t ex större utsatthet för sjukdomar som sprids mellan människor och från djur till människor. Det är i dag svårare att isolera ett specifikt angrepp eftersom den öppna världen gör att vi reser och förflyttar oss mer frekvent i dag än någonsin tidigare. Detta talar för en motreaktion som yttrar sig i ett framväxande behov av trygghet och säkerhet. På vissa håll i Europa är t ex mat-trenden "Slow-food" en tydlig trend. I denna mattrend står råvarorna, det sociala umgänget och den lugna livsstilen i centrum, något som borde passa den livsstil som förespråkas på den svenska landsbygden.

Den ökande fetman i vårt samhälle har medfört att allt fler fått upp ögonen för dessa grupper. TV sänder nya typer av motionsprogram och dokusåpor där motion, hälsa, social samvaro och rätt kost är grundreceptet. Det finns med andra ord affärsmöjligheter på detta område att ta vara på och utveckla vidare.

Vi kan också tänka oss en mottrend mot dagens utbredning av stora livsmedelskedjor och trenden som går mot ökad andel EMV. Småskalighet och lokalt/regionalt producerat kan komma att få ökade marknadsandelar. Detta förutsatt att det går att uppnå lönsamhet i denna typ av produktion även om producenterna inte verkar i tätortsnära landsbygd.

Att hitta en gynnsam profilering blir viktigt för framtidens livsmedelsproducent och kanske kan den dagliga produktionen kompletteras med säsongsbetonad tjänsteför-

säljning i form av upplevelser kring mat och dryck samt livsbejakande erbjudanden som t ex olika former av själavård, avkoppling och njutning i annorlunda miljöer.

Upprätthållande av det öppna landskapet

I framtiden torde det därför finnas möjlighet för jord- och skogsbrukare samt andra företagare att sälja tjänster som samhället efterfrågar. Exempel på tjänster kan vara upprätthållande av den livsmiljö som återfinns på landsbygden och som till stor del bygger på ett odlat landskap. Den brukade jord- och skogsmarken kan i framtiden bli viktiga förutsättningar för näringsidkare inom t ex rehabilitering och hälsa.

Energigrödor

En intressant koppling mellan framtidens landsbygd och odlad mark är produktion av energigrödor. I dag är denna produktion liten och relativt ny, vilket innebär att en kortfattade fullskalig bild av vad verksamheten skulle kunna medföra är svår att ge. Däremot finns inventeringar som visar att om den åkermark som inte brukas i Sverige i dag skulle användas till odling av energigrödor skulle detta motsvara energiproduktion från 4-5 kärnkraftverk. I dag uppskattar producenterna av energigrödor att 1 ha energigröda motsvarar omkring 3 kubikmeter olja.

I Arvidsjaur kommun finns exempel på initiativ i denna riktning. En lokal inventering visar att om alla resurser togs till användning, t ex nedlagd åkermark, sopor och material från underhåll av kraftlinjer skulle kommunen kunna producera omkring 600 Gwh per år. Totalt förbrukar kommunen ca 160-200 Gwh, vilket innebär nya exportmöjligheter av energi.

Energigrödan kräver dessutom inte något speciellt klimat för att ge god avkastning. Nyligen genomförda försök har visat att odling i Norrbotten ger samma avkastning som i södra Sverige och i norra Tyskland. Förutsättningarna som behövs är alltså gleshet och tillgång till mark. Energigrödan som ser ut som åkervall skördas en gång om året till skillnad från den mer kända Salix, som skördas vart 4-5 år och vars buskar inte smälter in i landskapet på samma sätt.

Med tanke på den gemensamma jordbrukspolitiken och gårdsreformen som av många uppfattas som något "bakvänd" i och med att markägarna får stöd för att inte producera och leverera skulle produktion av energigrödor kunna vara ett alternativ då den går att kombinera med gårdsstödet utformning. Detta talar för att t ex mindre befolkade områden skulle kunna utgöra framtidens energiområden.

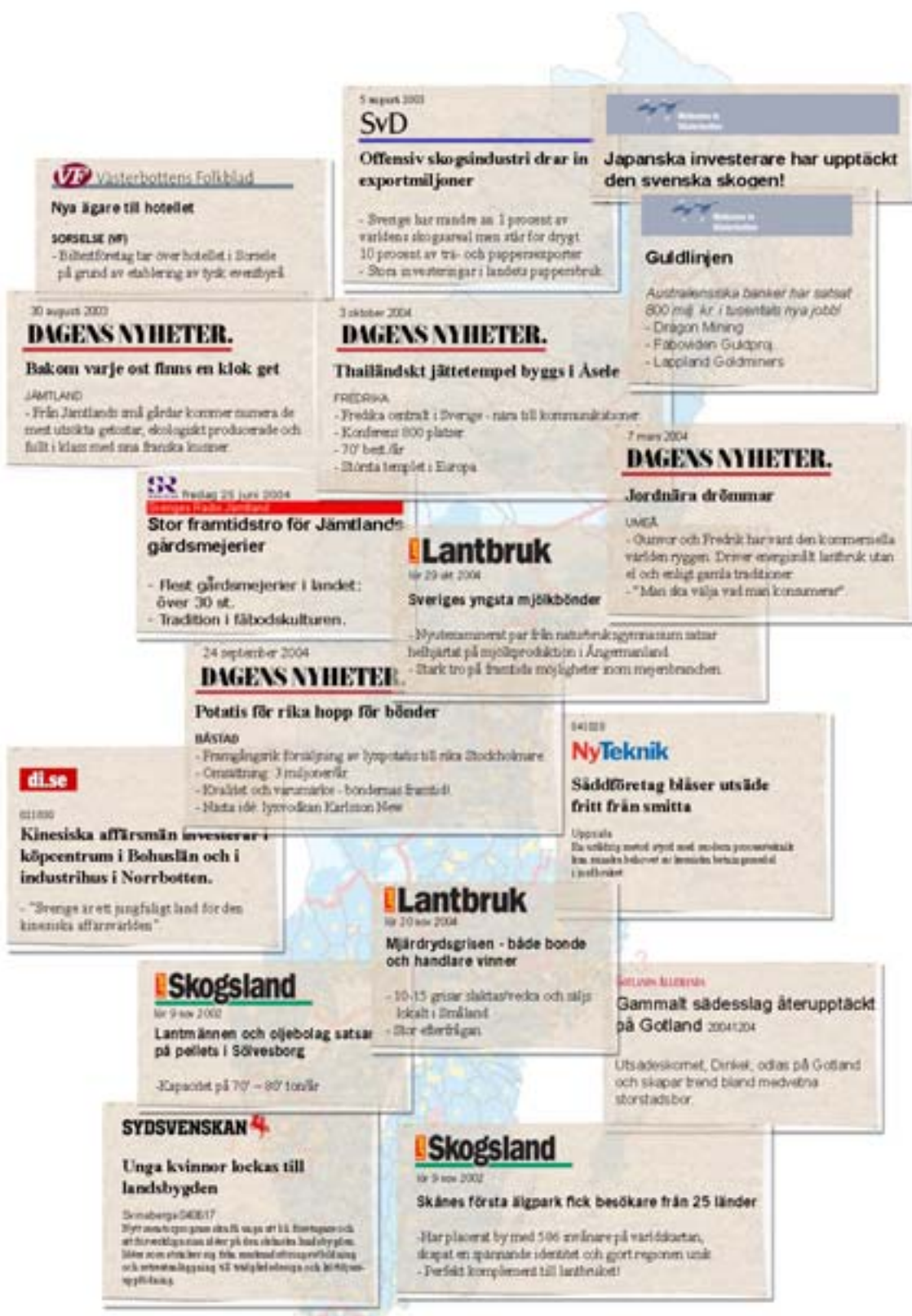
Tjänster och samhällsservice

Det starka sociala kapital som är kännetecknande för landsbygden kan i större utsträckning än i dag användas i nya utförandeformer av samhällstjänster. På flertalet platser runt omkring på den svenska landsbygden pågår sedan ett antal år tillbaka projekt inom det s.k. Leader-programmet. Projekten har det gemensamt att de bygger på ett trepartnerskap mellan ideell sektor, näringsliv och offentliga myndigheter. Projekten har bl.a. resulterat i nya angreppssätt att bemöta den hotade kommunala servicen, hot om nedläggning av livsmedelsbutiker, post och bank etc.

Genom samarbete och nya lösningar kan servicen behållas på en rimlig nivå. Exempel är servicebussar som både kommer med mat, apotek och paketförsändelser till folk boende i glesbygd. Ett annat förslag är servicenoder på olika håll i en region som skall underlätta för människor kan uträtta flera av sina ärenden i en och samma lokal. För att detta skall bli möjligt i större skala krävs dock att kommunerna kan prioritera och välja vilka orter som skall bli framtidens servicenoder, ett inte helt enkelt arbete att genomföra.

Ytterligare ett exempel är försök med flexibel kollektivtrafik i de regioner som är glest befolkade, Genom att anmäla sin resa i god tid kan reseförsäljaren anpassa avgångstider i mån av resenärer. Detta ses som ett billigare alternativ till de halvtomma länsövergripande trafikrutter som idag är det enda egentliga alternativet utöver egen bil och taxi.

Bilaga 4 Goda exempel på landsbygdsutveckling



Bilaga 5 Litteraturförteckning – ett urval

- *Arbete och tillväxt i hela landet – betydelsen av arbetskraftsmobilisering*, Rapport A2004:022, Einar Holm, Urban Lindgren, Gunnar Malmberg för ITPS. (2004)
- *Att leva med befolkningsförändringar*, Erik Westholm m fl, Svenska kommunförbundet. (2004)
- *Att vara lantbrukare eller inte*, Rapport 2002:10, Jordbruksverket. (2002)
- *Den nya produktionen – det nya uppdraget – Jordbrukets framtid i ett historiskt perspektiv*, Rapport Ds 2001:68, Janke Myrdal. (2001)
- *Ett alternativt scenario för inlandet*, Motbild till LU 2003/04, INREGIA AB på uppdrag av Inlandsdelegationen. (2004)
- *Extended Impact Assessment, Rural Development Policy Post 2006*, Rapport DS 2004:9, European Commission, Agriculture Directorate-General.
- *Genomförandet av EU:s jordbruksreform i Sverige*. (2004)
- *Integrerad landsbygdsutveckling i Finland*, Glesbygdsverket. (2004)
- *Jordbruksföretag, företagare och ägoslag*, Rapport JO 34 SM 0401, Jordbruksverket. (2003)
- *Landsbygdsprogram för Västmanlands län 2004 – 2007*, Länsstyrelsen i Västmanlands län. (2004)
- *Lantbruk och lantbrukare i Skåne. En blick i framtiden till år 2010*, Länsstyrelsen i Skåne län. (2002)
- *Lantbrukets och landsbygdens framtida roller*, Rapport 2004:516, TemaNord, Nordiska Ministerrådet. (2004)
- *Miljöeffekter av EU:s jordbrukspolitik*, Rapport 2002:2, Jordbruksverket. (2002)
- *Mot en ny landsbygdspolitik*, Rapport SOU: 2003:29, Erik Westholm. (2003)
- *Nulägesanalys*, arbetsmaterial från Jordbruksdepartementet. (2004)
- *Regional utveckling – utsikter till 2020*, Rapport SOU: 2004:34, Bilaga 3 till Långtidsutredningen. (2003/04)
- *Skogsstatistisk Årsbok 2004*, Skogsstyrelsen. (2004)
- *Årsbok 2004*, Glesbygdsverket. (2004)