

# Lundaland

utvecklingsstrategi  
2007-2013



# Version 9:1.2

2008-11-27



# Förord

Detta är den färdiga förstudien<sup>1</sup>, som ska ligga till grund för bildandet av Leaderområdet Lundaland inom Skåne län.

Uppdraget att leda arbetet och genomföra förstudien har innehaft av den ideella föreningen Flyinge Utveckling, som haft huvudansvaret att informera, mobilisera och förankra en utvecklingsstrategi inom hela området i syfte att LAG Lundaland skall kunna bildas<sup>2</sup>.

Uppdraget gavs av medfinansiärerna samt partnerskapet inom området. Till sin hjälp har projektledaren haft en partssammansatt arbetsgrupp från området. Ett antal personer med specialkunskaper<sup>3</sup> har fortlöpande deltagit i arbetet.

Kort resumé:

- Sedan augusti 2006 har cirka 140 möten hållits inom området.
- Över 300 intressenter har deltagit i mötena och har därefter hållits kontinuerligt underrättade via e-post.
- En informativ webbsite med adress [www.lundaland.com](http://www.lundaland.com) finns utlagd på internet.
- En tidning för området under namnet Leader Nytt har delats ut.
- Tre delrapporter har under arbetets gång lämnats till Länsstyrelsen.

Namnbyte från Kävlingeådal till Lundaland har skett.

Ansökan beskriver området med analys och strategi, att LAG är under bildande samt visar även på den starka kraft och vilja som finns inom området för att genomföra den beskrivna utvecklingsstrategin.

---

<sup>1</sup> Flertalet bilder/foto är framställda av Gunnar Petersson

<sup>2</sup> LAG är förkortning för Local Action Group

<sup>3</sup> Tommy Svensson, verksamhetsledare Leader Blekinge har varit mentor sedan 2008-01-21. Yvette Barring, Hushållningssällskapet har under en viss del av 2007 varit oberoende processledare.

Denna utvecklingsstrategi kommer att tryckas då den är fastställd av Länsstyrelsen i Skåne. En pdf-version kommer att hållas tillgänglig för nedladdning på webbsiten [www.lundaland.se](http://www.lundaland.se) när Leaderområdet är godkänt och ett verksamhetskontor är etablerat. Intill dess kommer rapporten att finnas tillgänglig i pdf-format via hemsidan [www.lundaland.com](http://www.lundaland.com)



Finansiering av denna förstudie kommer från EU/Svenska staten via Länsstyrelsen i Skåne(70%) samt nedan angivna medfinansiärer(30%).

## Lokala offentliga medfinansiärer är:

Burlövs kommun  
Eslövs kommun  
Hushållningssällskapet i Malmö  
Kävlinge kommun  
Lunds kommun  
Region Skåne  
SLU Alnarp  
Staffanstorps kommun

Interimistisk valberedning är utsedd och består av Jan Seebass (O), Sven Åkesson (P) och Arne Olsson (I). Många personer har skrivit på en lista, att man kan tänka sig att ingå i en kommande styrelse för LAG Lundaland.

Vi vill rikta ett stort tack till alla er som med stor entusiasm medverkat till att denna ansökan funnit sitt innehåll. Landmärkena kommer att byggas av er och många andra. Det är nu framtiden för Lundaland börjar!

Lundaland den 27 november 2008

Arbetsgruppen för LAG Lundaland

# Innehållsförteckning

Förord	3
Innehållsförteckning	4
Sammanfattning	5
Leader inom Landsbygdsprogrammet	6
Beskrivning av Lundaland	7
Områdets karaktär	10
Lundalands tillgänglighet	12
Analys av området	15
Utvecklingsstrategi	19
Övergripande strategier som kan beröra Lundaland	22
"Se Lundaland" – områdets ledord	23
8 Landmärken	26
Horisontella mål	28
LAG styrelsen	30
Finansiering	32
Prioriteringar av projekt	33
<b>BILAGOR</b>	34
Satsningar och förväntat resultat	35
Fördjupning landmärken	37
Underlag SWOT-analysen	46
Lund 2014	52
Lunds Universitet	53
SLU	54
Ideon	55
Arbetsförmedlingen	56
Storföretagsgruppen	57
Naturbussen	58
Uppdraget	59
Genomförandet	60
Att forma området	61
Karta över hela Lundaland	64



# Sammanfattning

*Leader<sup>4</sup> är EU:s genom tiderna mest framgångsrika metod för utveckling av landsbygden i Europa. Det unika med metoden är att utvecklingsarbetet inom Leader utgår från ett kreativt underifrånperspektiv och bygger på en rättvis trepartssamverkan mellan ideella (I), privata (P) och offentliga (O) parter.*

*Geografiskt sammanhängande områden bildas just nu över hela EU. I Sverige skapas ett 70-tal Leaderområden. De åtta skånska leaderområdenas gränser fastställs under hösten 2008 slutgiltigt av Länsstyrelsen i Skåne län, som baserar gränsdragningen på såväl deltagande aktörers önskemål som på beskrivna utvecklingsstrategier.*

*Leaderområdena tilldelas utvecklingsmedel från EU i förhållande till antalet boende.*

## Området

Området består av kommunerna Kävlinge, Lund (utom Lunds stad), Staffanstorps, Eslöv (södra delarna), Lomma (utom Lomma och Bjärred). Totalt cirka 81 400 invånare.

## Lundaland

Namnet Lundaland har arbetats fram underifrån under ett stort antal möten i hela området. Detta namn kan även ha en historisk koppling.

## Föreningen LAG Lundaland 2007-2013

När området blivit godkänt bildas den ideella föreningen LAG Lundaland, som skriver avtal med Länsstyrelsen. LAG Lundaland kommer att verka under sjuårsperioden 2007 – 2013, Styrelsen i LAG Lundaland fattar alla beslut om projekt inom ramen för budget och utvecklingsstrategin.

---

<sup>4</sup> "Liaisons Entre Actions de Développement l'Économie Rurale" - fritt översatt "Länkar mellan åtgärder som syftar till att utveckla landsbygdens ekonomi".

## Budget 40 MSEK

Lundalands totala budget för sjuårsperioden omfattar 40 MSEK. Stödet från EU uppgår till 19,6 MSEK (49%), lokal offentlig medfinansiering till 8,4 MSEK och resterande från ideella och privata medfinansierare 12,0 MSEK. Erfarenheter från tidigare Leaderområden pekar på att kommunen kan få tillbaks upp till 8-9 gånger insatta medel.<sup>5</sup>

## Utvecklingsstrategi

Vårt ledord är "SE LUNDALAND". Vår strategi har som mål att göra området och samtidigt alla dess kvalitéer tydliga och kända.

## 5K

Lundaland står för Kraft, Kunskap, Kommunikation, Kultur, Kreativitet. Vi vill med balans, bärkraft och sikte på tillväxt och gemenskap stödja initiativ inom Upplevelser, Hälsa, Bo & Äta, Entreprenörskap och Innovationer på landet.

## Landmärken

Strategin pekar ut åtta "landmärken" som Lundaland vill "bygga". Lokal utveckling, Jobb på landet, Entreprenörskap, Lundalandkraft, Upplevelser, Lundalandhälsa, Natur&Kultur och Se Lundaland.

## Resultat

Det viktigaste är att parterna går samman och verkar för att genomföra utvecklingsstrategin. Lundaland blir mera synligt. Flera får arbete på landet eller nära där man bor. Fler innovationer, företag, nätverk och gemenskaper skapas. Kunskapen om Lundaland ökas. Upplevelserna, kulturutbudet, folkhälsan och folkbildningen stärks i hela området.

Samverkan mellan de ideella, privata och offentliga parterna i området skapar en gemensam arena och leder förmodligen även till en ökad samverkan mellan de medverkande kommunerna inom Lundaland.

Därtill skall vi tillsammans starta jakten på ett extra lysstarkt landmärke med Europaperspektiv.

---

<sup>5</sup> Se [www.flyinge.nu/leader](http://www.flyinge.nu/leader) Goda exempel 4 kommuner

# Leader inom landsbygdsprogrammet

År 2007 började en ny sjuårsperiod med landsbygdsprogrammet, där svenska staten och EU samverkar, för att gynna utveckling av landsbygden tillsammans med lokala aktörer från det offentliga, ideella och privata. Troligen cirka 70 Leaderområden kommer att etableras över hela landet under 2007-2008.

Leadermetoden innebär samverkande länkar mellan EU, kommuner, privata, ideella och offentliga organisationer för att stärka ekonomisk utveckling av landsbygden.

Beslut om projektstöd fattas lokalt av LAG-gruppen, som är sammansatt av företrädare som representerar parterna. Stöd till enskilda företag kan inte ske inom Leader, som ju bygger på samverkan mellan parter. Företagsstöd och projektstöd kan sökas direkt hos Länsstyrelsen.

Leader är en förkortning av franskans "Liaisons Entre Actions de Développement l'Économie Rurale".



## Leader Skåne

I Skåne bildas åtta Leaderområden på så sätt att inget landsbygdsområde står utanför. LAG Lundaland är markerat på Skånekartan och ingår nätverket Leader Skåne, som bildades under hösten 2007 för att stödja processen att forma Skånes Leaderområden.

Nätverket kommer under år 2008 få en fastare struktur efterhand som LAG för de åtta olika områdena godkänns och börjar verka.

Bland annat har utveckling av en hemsida [www.leaderskane.se](http://www.leaderskane.se) påbörjats av Länsstyrelsen, för att synliggöra de olika områdena och deras verksamheter.

## Nationellt landsbygdsnätverk

Ett nationellt landsbygdsnätverk har bildats med organisatoriskt säte hos Jordbruksverket i Jönköping.

Ett knappt hundratal riksorganisationer med intresse av landsbygdsfrågor är knutna till detta nätverk.

Nätverket fördelar medel som avser att stödja bildandet av områden samt nationellt och transnationellt utbyte med andra Leaderområden i Sverige och övriga Europa.

Nationella landsbygdsnätverket har hemsida via [www.landsbygdsnatverket.se](http://www.landsbygdsnatverket.se)

# Beskrivning av Lundaland

*Ett Leaderområde med namnet Lundaland föreslås, baserat på ett sammanhängande område bestående av kommunerna Kävlinge, Lund, Staffanstorp, delar av Eslöv och Lomma kommuner. Området har 81 400 boende på landsbygden.*



Tätorterna Bjärred, Lomma och Lund ingår ej i Leaderområdet. Kävlingeådalen med Vombsjön sträcker sig från öster till havet i väster. Denna sträcka är cirka 50 kilometer. Ytan är 800 km<sup>2</sup>. Gränsen följer kommungränsen utom genom Eslövs kommuns södra delar.



Lundarna inom Lundaland visar upp många olika slags blommor.

När den 90 meter höga fördämningen vid Vombsjön brast för omkring 14 000 år sedan bildades en väldig dalgång ut mot havet vid Vikhög. Kävlingeån är områdets första väg, som gjorde mycket tidiga bosättningar möjliga.

Exempel på tidiga boplatser är Uppåkra, Löddeköpinge, Borgeby, Gårdstänga, Hjärup och Flyinge.

En viktig väg mellan Lund och Vä passerade Kävlingeån vid Getinge. Lund blir efterhand den viktigaste staden inom Lundaland. Idag, med Lunds Universitet (1667) och Forskningsbyn Ideon (1983), är Lund en stark motor för hela området.

## Landskapet

I väster finns Öresund och klara dagar ser man till Köpenhamn. I norr finner vi Lundaslätten och de stora godsena. I öster sjölandskapen och Romeleåsen och i söder närheten till Malmö och Öresundsbron.

En mycket stor del av området täcks av högklassig jordbruksmark, som kallas Lundaslätten (26). I söder finns delar av det skånska backlandskapet (4) och Romeleåsen (5) samt i nordost delar av den södra mellanbygden (10)<sup>6</sup>.

I väster finns stora odlingslandskap med få betande djur och i öster flera mindre lantbruk med betesmarker. Antalet hästar i Lundaland är 35 per 1000 innevånare. Flyinge med hippologisk utbildning utgör ett centrum i Skåne och ligger också mitt i Lundaland.

Hela Skånes yta är 11 032 km<sup>2</sup>, varav Lundaland utgör 800 km<sup>2</sup> eller 7,2 procent med 102 invånare/km<sup>2</sup>. EU betraktar kommuner med mindre än 150 invånare/km<sup>2</sup>, som landsbygd.

Befolkningen inom området, inräknat tätorterna, är cirka 1/5 av Skånes befolkning. Hela Skånes befolkning utgör knappt 1 200 000 (2007) eller 109 invånare/km<sup>2</sup>.

## Befolkningen på landsbygden

Lundaland är tätbefolkat och genomkorsas av vägar, flygleder och järnvägsstråk. Detta innebär både för och nackdelar. Bullerfria områden är svåra att finna. Pendlingsavståndet är kort, vanligtvis 7-10 kilometer för både män och kvinnor, men något högre i de östra delarna.

Befolkningstätheten på landsbygden utanför tätorter är hög, mestadels 21 - 29 invånare/km<sup>2</sup>. Befolkningstätheten i medeltal för hela området (102) är mycket lika med hela Skåne (109).

Medelvärde för hela Skånes landsbygd utanför tätorter är 12 invånare/km<sup>2</sup>. Antalet boende utanför tätorterna är dock så lågt som 4 %

inom de västra delarna (Lundaslätten) men 18 – 40 % inom de östra delarna. Sammanfattningsvis är Lundaland tätbefolkat, med korta pendlingsavstånd och flertalet boende i tätorter av olika storlek, men i öster mera glesbefolkat med högre andel boende på ren landsbygd. Flertalet arbetsplatser finns förutom i Lunds stad i större tätorter som Staffanstorps och Kävlinge.

## Naturområden

Revingefältet med Krankesjön används som militärt övningsområde men är också tillgängligt för det rörliga friluftslivet. Vid Krankesjön finns torn och gömslen för fågelskådare. Naturområdet och motionslingorna vid Skrylle används av många motionärer. Järavallen vid Lundåkrabukten, Linnebjär och Billebjär är exempel på vackra naturreservat liksom nationalparken Dalby Söderskog.

Romeleåsen är ett betydande rekreativområde. Vacker utsiktspunkt finns vid Harlösa kyrka över Vombsjön och Kävlingeåden. Vid Odarslöv ser man Lundaslätten, som om våren ofta skiftar i gula färger.

## Besöksmålsstatistik 2005 (källa: Position Skåne)

Flyinge Kungsgård	60 000	Malmö Festivalen	1 400 000
Barsebäcks Golf	16 700	Kulturen i Lund	100 000
Pegasus Trädgård	3 000	Kulturens Östarp	27 000
Tirups Örtagård	18 000	Ales stenar	600 000
VikingaTider Lödde <sup>7</sup>	65 000	Kullaberg	500 000
		Lunds Domkyrka	500 000
		Lund Högevallsbadet	504 000
		Söderåsen	750 000
		Stenshuvud	400 000
Tivoli	4 396 000	Dyrehavsbakken	2 600 000
Legoland	1 500 000	Zoologisk Have	1 100 000

<sup>6</sup> Det skånska landskapet – Kartor och Statistik, Länsstyrelsen i Skåne län, 2007.

<sup>7</sup> Avser 2007



# Hur syns Lundaland nu?

Vi söker ge några mått på hur Lundaland syns på nätet, nu vid starten 2008. På så sätt kan vi jämföra vid senare tillfällen. Detta är viktiga mått då vår ledord är just SE LUNDLAND. I oktober 2008 meddelar Google 774 träff på Lundaland.

## Hur stort är Lundaland?

område	invånare	Landyta km <sup>2</sup>	medelvärde befolkningstäthet	andel land	andel inv.
Sverige	9 133 257	410 335	22 inv/ km <sup>2</sup>	100%	100%
Skåne	1 199 357	11 007	109 inv/ km <sup>2</sup>	2,68%	13,1%
Lundaland	81 400	800	102 inv/ km <sup>2</sup>	7,2%	6,8%
5K	204 995	1 170	175 inv/ km <sup>2</sup>	10,6%	17,1%

Lundalands landyta är räknad på Lund 400, Eslöv 94, Lomma 45, Kävlinge 154, Staffanstorps 107, 5K är totalsiffror för de fem kommunerna i sin helhet. Siffrorna för Lundaland jämförs med hela Skåne, som jämförs med hela Sverige. Lundaland ligger på medelvärdet för Skåne

## TEM<sup>®</sup> Besöksstatistik för Lundaland där vi anger årsmedelvärdet under perioden 2000-2006.

Alla kommuner i Lundaland tillsammans	Kommersiella övernattningar	Dagbesök	Genomfartsresenärer	Summa besökare
<b>Lundaland</b>	<b>561 921</b>	<b>1 016 732</b>	<b>949 060</b>	<b>1 965 792</b>

## Hur syns Lundaland inom webbplatsen [www.skane.com](http://www.skane.com)

Vi har undersökt antalet förekomster av upplevelser och boende inom Lundaland. Vi utgår från vad som finns registrerat hos [www.skane.com](http://www.skane.com)

område	hela Skåne	Lundaland	Andel i procent
Natur	326	29	9
Kultur	641	38	6
Golf	74	11	15
Trädgård	116	6	5
Bo	831	19	2
Turistbyrå	33	1	3
Att göra	1079	55	5
Konferens	42	0	-

## Kända platser inom Lundaland och förekomst på webben.

Hur många träff man får vid sökning med Google ger någon vägledning till hur kända Lundalands orter är.

Sökord	2008-02	Sökord	2008-02	Sökord	2008-02
Flyinge	69 400	Veberöd	77 400	Kyrkheddinge	16 700
Flyinge Kungsgård	2 380	Borgeby	35 800	Odarslöv	2 460
Örtofta	14 500	Flädie	3 200	Viderup, Hviderup	1 142
Harlösa	82 500	Fjelie	9 600	Gårdstänga	12 900
Revinge	217 000	Alnarp	74 400	Kävlinge	1 360 000
Södervidinge	22 500	Staffanstorps	843 000	Löddeköpinge	94 900
Västra Karaby	4 470	Genarp	55 000	Vikhög	1 970
Väggarp	982	Hjärup	91 100	Hofterup	16 000
Dalby	143 000	Södra Sandby	62 900	Hästad	14 100
Holmby	7 850	Lackalänga	8 400	Uppåkra	73 100
Hunneberga	1 170	Stångby	18 100	Harrie	40 900
Silvåkra	643	Igelösa	4 940	Remmarlöv	891
Barsebäck	138 000	Tirup	9 940	Vomb	15 800
Dösjöbro	10 300	Flackarp	6 230	Roslöv	790
Lund+Lunds	2 080 000	Esarp	2 120	Stävie	3 220
Torna Hällestad	14 600	Furulund	95 400	Dörröd	2 060

# Områdets karaktär

Lundaland är Lunds omland. Lundaslätten i norr och sjölandskapet med Romeleåsen i öster samt Kävlingeån med Vombsjön samt Höje å som skär genom hela området. I söder finns också ett backlandskap inom de södra delarna av Staffanstorps kommun samt havet i väster. Hur har gränsdragningen gått till och hur kan områdets gräns enkelt anges?

## Områdets delar

Kommunerna Kävlinge, Lund (förutom Lunds stad) och Staffanstorp samt därtill södra delarna av Eslövs kommun samt landsbygden inom Lomma kommun, vilket innebär att tätorterna Lomma och Bjärred ej ingår.

Kommun	Innevånare 31/12 2007
Eslöv	3 800
Lomma <sup>8</sup>	1 500
Kävlinge	27 700
Lund	27 200
Staffanstorp	21 200
<b>Summa</b>	<b>81 400</b>

## Tätorter

Lund är på många sätt ett kulturellt centrum för hela området, oavsett vilken kommun man bor inom. Många har sin arbetsplats i Lunds stad inom vården, kommunen, universitetet, Ideon eller de många kunskapsföretagen, som finns inom Lund NE.

Inom Lundaland finns ett flertal mindre/medelstora tätorter med flera än 3 000 invånare. Därtill finns ytterligare många orter med färre än 3 000 invånare, som ligger utspridda i landskapet.

Staffanstorp	13 500
Kävlinge	8 300
Södra Sandby	5 600
Dalby	5 600
Löddeköpinge	5 200
Furulund	3 700
Veberöd	3 600
Hofterup	3 200
<b>Summa</b>	<b>48 700</b>

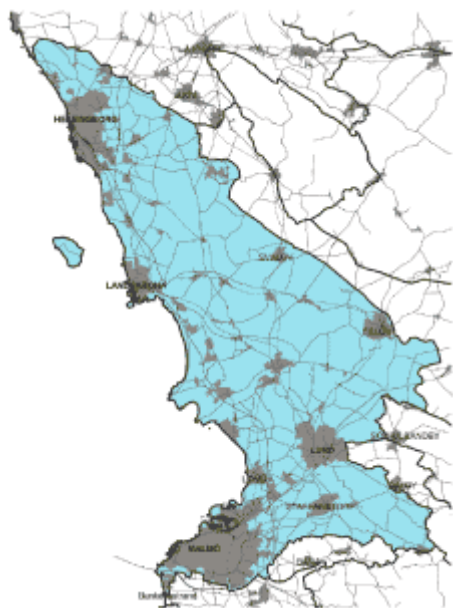
Övriga något större orter som kan nämnas utan att rangordnas i storlek är Alnarp, Hjärup, Flädie, Borgeby, Stångby, Vikhög, Genarp, Barsebäck, Virke, Örtofta, Lilla Harrie, Getinge, Gårdstanga, Flyinge, Holmby, Hammarlunda, Hunneberga, Harlösa, Revinge, Vomb och Torna Hällestad

Därtill finns ytterligare ett antal mindre orter som exempelvis Flyinge by, Flyinge Kungsgård, Roslöv, Odarslöf, Hviderup, Dörröd, Silvakra, Björnstorp, Södervidinge, Kyrkheddinge, Hög, Fjelie, Västra Karaby, Vaggarp, Dösjöbro, Idala, Vallkärra, Tirup, Skatteberga, Barsebäckshamn, Lackalänga, Uppåkra och Esarp.

## Landskapets karaktär

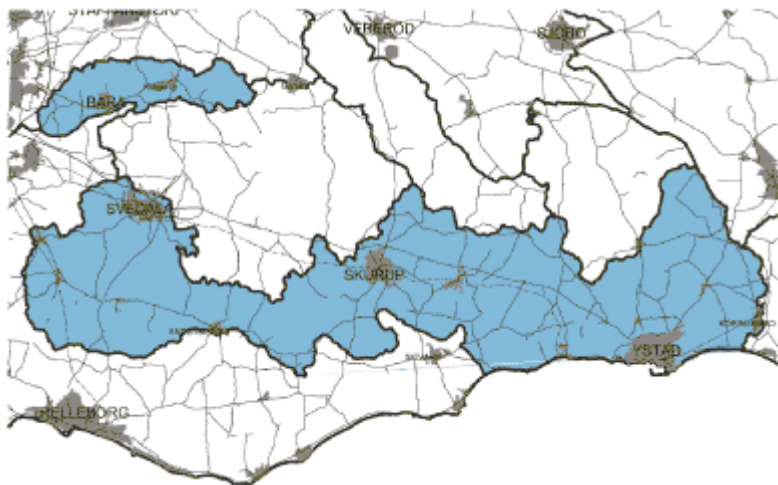
Om vi utgår från områdesindelningen i referensverket Det skånska landsbygdsprogrammet<sup>9</sup>, så omfattar området de delar av Lund och Helsingborgsslätten (26) som ingår i kommunerna Kävlinge, Lund, Staffanstorp, Eslöv eller hela slätten söder en linje Kävlinge kommun och söder om Eslövs stad längs Kävlingeån mot Vombsjön.

<sup>8</sup> SLU Alnarp svarar för medfinansieringen inom Lomma kommuns landsbygd. Tätorterna Bjärred och Lomma ingår ej i området.



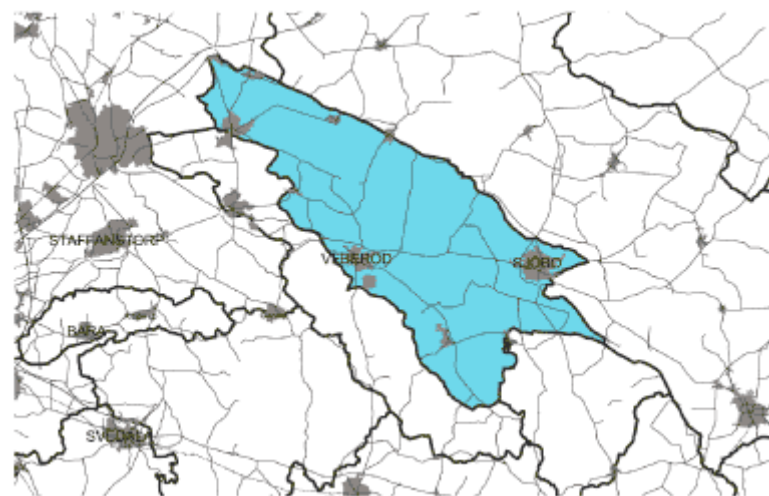
*Lundaslätten*

Därtill (4) delar av det sydskinska skogsbeklädda backlandskapet, som finns inom Lunds och Staffanstorps kommuner.



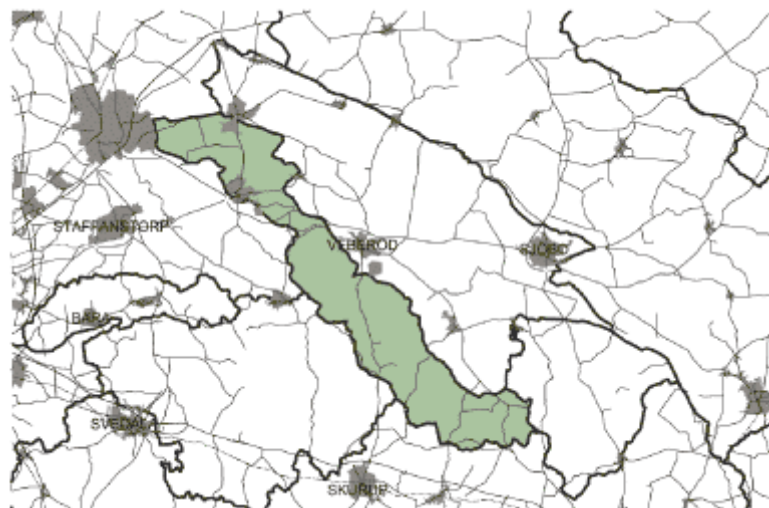
*Backlandskapen*

Vombsjösänkan (6) ingår också med i stort sett hela Vombsjön samt Kävlingeån i delar av dess sträckning ut till havet vid Vikhög.



*Vombsjösänkan*

Romeleåsen (5) – i de delar som ligger inom Lunds kommun.



*Romeleåsen*

Stora sammanhängande naturområden finns runt Krankesjön och Revingefältet samt Romeleåsen (5). Andra skyddade naturområden är vissa ställen längs Kävlingeån, Linnebjär, Billebjär, Dalby Söderskog, Skrylleområdet med Torna Hällestadsskogen och Häckebergaområdet samt vid Barsebäck.

### **Antalet boende inom området**

Antalet boende inom Lundaland uppgår till cirka 81 400 personer. Antalet jordbruksföretag som är större än 30 ha beräknas vara omkring 300 stycken. Totalt invånareantal inom de fem kommunerna Eslöv, Kävlinge, Lomma, Lund och Staffanstorps är 205 000 personer. Lundaland utgör således ca 40% av totala antalet boende i de fem kommunerna.

### **Gränsdragning**

Processen då det gäller områdets gränser har skett genom direkta möten med ideella, privata och kommunerna samt andra lokala offentliga. Området har blivit till under en lång process sedan hösten 2006. Detta har också beskrivits i Delrapporter A, B och C. Processen med gränsdragningen inom Eslövs kommun och de överväganden som gjorts i övrigt beskrivs i bilaga.

### **Områdets historia och kulturarv.**

Mycket tyder på att det inom området på flera platser längs med åar och Kävlingeådalerna samt utmed kusten funnits en bofast befolkning, redan under stenåldern. Om detta vittnar fornfynd på många platser. Exempelvis vid Uppåkra kyrka har det funnits en stadsliknande bebyggelse under två tusen år. Vid Getinge finns stora bronsåldersgravhögar. Runstenar vittnar om vikingatiden och slaget vid Lund mellan svenskar och danskar på 1600-talet, pekar på områdets historiska arv.

## **Lundalands tillgänglighet**

*Att kunna färdas inom området men också nå ut och nå hit är viktigt för Lundalands attraktionskraft. Området har ett synnerligen gott läge och är lätt att nå om man är bilburen.*



Brunvita linjen markerar vägarna E6 och E22.

### **Nå hit och nå ut**

Kävlingeån, som under tusentals år utgjorde den enda "vägen" att nå hit och nå ut. Idag är det vägarna och järnvägarna som gör att man når hit och når ut. Oavsett var man bor inom Lundaland tar man sig till flygplatsen Sturup på högst 30 min och till den internationella storflygplatsen Kastrup på högst 60 minuter via Öresundsbron. Till Malmö tar det som mest 30-40 minuter. Storstaden Köpenhamn ligger på synligt avstånd och pendling via tågförbindelse kommer att underlättas ytterligare med en tågtunnel under Malmö.

## Färdas inom området

Förr fanns ett stort nätverk av allmänna kommunikationer inte minst järnvägar, som till viss del är nedlagda, på grund av att bilen har tagit över varu- och persontransporter.

Nya klimatvänliga transportsystem, som främjar ökad rörlighet inom områdets alla delar skulle öka attraktionskraften ytterligare. T ex busslinjer som kopplas till upplevelser inom kultur, historia och natur.



Tillgänglighet har alltid varit avgörande för utveckling och attraktionskraft. Denna står dock i viss mån i konflikt med klimatmål och trivsel för de boende längs vägarna.



## Cykelvägar

Cykelvägar är viktiga för tillgängligheten. Förutom cykelvägar finns många mindre vägar som lämpar sig för cykelrundor exempelvis i anslutning till Revingefältet och Romeleåsen. Skåne har totalt 80 mil cykelvägar och bygger ut med cirka 4 mil varje år.

Exempel på cykelvägar är Lund- Södra Sandby, Lund -Flyinge. Se mera här [www.lundabygden.snf.se](http://www.lundabygden.snf.se) och Vägverket cykelplan.



### Vandringsleder

Skåneleden Nord till Sydleden går inom Lundaland.

### Vägnätet

Vägnätet inom de fem kommunerna räknat i kilometer.

Enskilda vägar kan vara enskilda väghållare men också vägsamfälligheter, som håller vägar/gator i mindre samhällen.

Kommun	allmänna	kommun	enskilda
Eslöv	342	134	632
Lomma	82	138	34
Lund	347	376	747
Kävlinge	148	190	237
Staffanstorp	147	116	150
<b>Summa</b>	<b>1066</b>	<b>954</b>	<b>1800</b>

### Flygplatser

Internationella flygplatsen Kastrup kan nås med tåg som passerar genom Lundaland.

Nationella flygplatsen Sturup (Malmö) kan nås med buss från Lund och Staffanstorp. Med taxi cirka 30-45 minuter.

### Tåg

Antalet resande med tåg mellan Köpenhamn och Sverige är ca 10 miljoner och antalet fordon som passerar på Öresundsbron är 6,7 miljoner årligen (2007).

### Boendestatistik

Källa Region Skåne

Lundaland	antal	~andel
0-20 år	23 850	30%
21-67 år	48 918	60%
68 -	8 602	10%
Summa	81 370	100 %

## Pendlingsstatistik för Lundaland till vissa orter utanför området (2005)

**Summa 42 633**

Bjuv	39
Bjärred + Lomma	804
Bromölla	18
Båstad	27
Helsingborg	983
Hässleholm	162
Höganäs	23
Hörby	189
Höör	171
Klippan	32
Kristianstad	337
Landskrona kommun	802
Lunds stad	23 820
Malmö kommun	13 179
Osby	16
Perstorp	53
Simrishamn	37
Sjöbo	323
Skurup	106
Svalövs kommun	237
Svedala kommun	448
Trelleborg	319
Vellinge	191
Ystad	171
Åstorp	29
Ängelholm	76
Örkelljunga	26
Östra Göinge	15

# Analys av området

*Lundaland är ett starkt område, som kan bli ännu starkare genom att kommunicera namnet LUNDALAND och fylla det med upplevelser, ta hand om kreativitet, skapa större samverkan mellan parterna och ta tag i möjligheterna samt söka undanröja hot och en del svagheter.*

## Processen

Under workshops har vi genomfört SWOT-analyser, som söker peka ut just styrka, svaghet, hot och möjligheter samt exempel på tänkbara projekt för området. Här har det varit viktigt att var och en fått tillfälle att skriftligt lämna sin syn på detta. Efteråt har vi ofta diskuterat vidare. Dessa SWOT-analyser har lämnats i de tre delrapporterna samt också sammanställt i bilaga.

## STYRKOR

### Storstadsnära

Staden Lund ligger inom området. Malmö och Eslöv gränsar intill och Köpenhamn ligger bara en halvtimme bort. Stad - Land är en styrka särskilt som staden Lund ligger inom området. Namnet Lundaland stödjer också detta förhållande.

### Kultur, kulturarv och historia

Kultur, kulturarv och historia tillhör områdets allra största tillgångar. I Uppåkra i Staffanstorps kommun finns Sydsveriges största, fyndrikaste och mest långvariga järnåldersbosättning, från före Kristi födelse och i cirka 1 000 år, ungefär fram till tidpunkten för grundandet av staden Lund på dess nuvarande plats. I Uppåkra har gjorts över 20 000 fynd, merparten i brons men även i järn, silver och guld. Längs kuststräckan utmed Öresund, ådalarna och sjölandskapen finns rikt med stenålderslämningar, både boplatser och gravar. Ett par av landets finaste stenkammargravar finns här: Hofterupsdösen, gånggrifterna Danshögarna och Gillhög är bara exempel.

Bronsåldern representeras främst av ett stort antal gravhögar, ofta med mycket dominerande läge i landskapet, som vid Dagstorp, Norrvidinge och Getinge. I området finns även vikingatida bosättningar på flera platser, mest betydande vid Löddeköpinge och Gårdstånga. Utgrävningar tyder på betydande internationella kontakter, allt från Bysans och Syrien till Baltikum och Västeuropa. Borgeby slott har anor som maktcentrum ända sedan vikingatid och den unika medeltida delen är en av de byggnader i Norden som varit längst i oavbrutet bruk. Det ekonomiska och kommunikationsmässiga maktcentrum som bildas av Borgeby och Löddeköpinge har varit av stor vikt för landsdelens utveckling: Flyinge Kungsgård har anor från 1100-talet och är ett hippologiskt centrum sedan århundraden. Flera slott och en mängd kyrkor, flertalet med medeltida anor och betydande byggnadshistoriskt värde, finns inom området. Östdanmark och det kulturhistoriska arvet är en stor styrka. Kanske kallades området redan på 600-talet för Lundaland.

## Natur och Trädgård

Vårt område präglas i huvudsak av ett slättlandskap med stora områden för växtodling. Men här finns också vackra vattenområden, som Vomb, Krankesjön, Höjeå, Saxån samt Kävlingeån. Nationalparken vid Dalby Söderskog, Järvallen och ett antal naturreservat ger oss också möjlighet till välbehövliga hälsobringande naturupplevelser. Inom området finns även flera anläggningar inom trädgårdsnäringen, exempelvis Flyinge Plantshop och Tirups Örtagård samt forskningsprojekt vid SLU Alnarp som pågår just nu "Rehabiliteringsträdgårdar" och "Tillväxt Trädgård".

## Grönt entreprenörskap

Grönt entreprenörskap, bioenergi, nya grödor, miljöfrågor, samt en utveckling av möjligheterna för boende och mat är områden med stora möjligheter inom Lundaland. Djurhållningen och stora arealer för odling inom området ger förutsättningar för framställning av bioenergi. Därtill finns stora agrara industristrukturer vid Örtofta. Närheten till forskning inom området vid LTH, SLU Alnarp samt Lunds Universitet, som forskar både inom teknik och inom hållbar utveckling av jordbruket.

## Hästen

Hästnäringen spelar stor roll i hela Lundalandområdet, både som näringsgren, som värdare av det öppna kulturlandskapet och som klimatvänlig turistmagnet. Hästen används näringsmässigt inom samtliga kommuner, såväl inom rehabilitering, som rekreation och friskvård. Inom Lundalandområdet finns en lång rad ridskolor, föreningar och många små och stora företag inom hästnäringen. Flera hästcentra finns i området. Mest känt är Flyinge Kungsgård med avel, evenemang och utbildningar, bland annat en hippologisk högskola, kopplad till SLU Ultuna. Vid SLU Alnarp bedrivs forskning kring Hästen i samhället.

## SVAGHETER

Områdets bristande identitet är en svaghet. Man uppfattar sig som Harlöabor, Genarpare, Kävlingebor och säger att man bor utanför Lund, men området saknar namn.

Alltför få övernattningsmöjligheter, landsbygds-krogar och paketerade upplevelser på landsbygden.

Ingen turistbyrå som är lätt att nå med bil utmed genomfartsvägarna E22/E6 eller en samlad turistinfo på nätet. Områdets synlighet är svag och många passerar förbi utan att stanna till.

Utbytet mellan stadsborna inom området och dess omland är svagt utvecklat. Området saknar motionslopp och identitetsskapande aktiviteter.

## HOT

Klimathotet måste vi alla ta hänsyn till. Skadedjur och angrepp på grödorna eftersom vi kan förvänta mera nederbörd, som också leder till översvämningar och stigande havsnivå. Andra hot är nedläggning av lokal service i de mindre byarna, ökande tung trafik och försämrade kollektivtrafik. En minskad offentlig service på landsbygden. Försämrade folkhälsa, genom att man rör på sig alltför lite eller drabbas av ensamhet.

Nedläggning av lanthandeln, byskolor och bensinstationer.

Arbetskraftsbrist på grund av att ungdomar flyttar till de större städerna, samt ökad brottslighet, försämrade närvaro av poliser, längre avstånd till brandkår. Kunskapen om den plats man bor på håller på att tunnna ut.

## MÖJLIGHETER

### Lund 2014 och kultur i Lundaland

Lunds ansökan om att bli kulturhuvudstad 2014. Ansökan skall vara inlämnad hösten 2008 men en betydande del av skrivningen kommer att ske under vintern/våren 2008. Vi har etablerat ett närmare samarbete med deras ansökningsprocess. Lund 2014 beskriver en "arena" där olika aktörer kan ansluta. Syftet med arenan är att finna den femte friheten. Man betonar betydelsen av att hela regionen, men kanske särskilt Lunds omland, skall ingå i ansökan. Omlandet är lika viktigt som staden.

### Turism och upplevelser

Alltför många turister passerar vårt område. Behov finns att bättre utveckla/beskriva/marknadsföra möjligheterna till upplevelser och boende inom Lundaland samt göra detta lätt tillgängligt och bokningsbart.

Samverkande turistbyråer kan t ex finnas utplacerade, bemannade och obemannade, vid strategiska infarter i Lundaland, t ex vid E22 norrifrån vid Gårdsstänga, vid E22/E6 söderifrån vid Staffanstorps samt även på andra strategiska platser i Lunds, Kävlinge, Eslövs och Staffanstorps kommuner.

Bokningsmöjligheter för övernattnings- och upplevelsemål inom området skulle kunna tillgängliggöras via en gemensam webbportal.

Lundaland bör även kunna ge stöd till privatpersoner/lantgårdar, som kan tänkas vilja hyra ut bed&breakfast samt bed & box.

Upplevelserna behöver paketeras i temaområden, som exempelvis natur, trädgård, häst, historia, mat, kyrkor, musik, mm. Flera events på landet, som kan dra besökare från de närliggande städerna, bör kunna utvecklas. Vidare bör etableras en mycket attraktiv långsiktigt hållbar upplevelse, som kan bli synnerligen synlig och omskriven och som är väl förknippad med landet. Klimathotet och bensinpriset kan medföra att



närupplevelser blir högre prioriterade och nödvändiga. Det bör så mycket som hela 3,6 miljoner människor inom Lundalands närområde. Förutsättningar för att skapa besöksmål med extra stark dragningskraft bör därför stimuleras.

## Naturbussen

Naturbussen är ett mycket lyckat projekt som tar stadsbor ut på landet till specifika naturupplevelser. Samtal har förts om samverkan och vidgade förutsättningarna till både kultur- och naturupplevelser.

## Barn- och ungdomssatsning

För att barn och ungdomar skall bli engagerade behövs initiativ, som särskilt stärker denna grupps engagemang. Särskilt stöd till ungdomsprojekt som drivs på initiativ av ungdomarna själva, kan vara ett sådant initiativ. Lundaland kan bida till en meningsfullare fritidsverksamhet på hemorten genom att skapa bättre ekonomiska förutsättningar. Samverkan och utbyte mellan olika områden som intresserar barn och ungdomar är också värdefullt.

## Jämställdhet och integration

Lundaland bör verka aktivt för jämställdhet och integration inom alla områden inom såväl arbetsliv som fritid, t ex avseende unga och äldre, kvinnor och män, personer med invandrarbakgrund, funktionsnedsättning, etc. Samverkan ska bli ske direkt mellan Arbetsförmedlingen och Lundaland, med syfte att på landsbygden skapa nya arbetsplatser, aktiviteter och andra gemenskaper för arbetsträning och rehabilitering. Kvinnors möjlighet att starta eget bör stimuleras.

## Folkhälsa och utbildning

Många ideella föreningar arbetar ytterst med folkhälsa och folkbildning. Rehabilitering/rekreation är en stor möjlighet på landet. Stärka utvecklingen av olika former av motion/rehabilitering, som bidrar till folkhälsa är en möjlighet.

## Natur

Utveckla och synliggöra de naturvärden som finns utmed åar, sjöar, åsar och hedmarksområden. Skapa en ökad tillgänglighet i naturen. Verka för ökande biologisk mångfald genom olika åtgärder. Verka för renare vatten. Verka för att fler tar sig ut i naturen. Naturbussen skulle kunna utvecklas till en Natur & Kulturbuss, för att visa på alla de värden som finns inom området. Ekomuseum Kävlingeådalen är ett exempel på projekt inom området, liksom Skryllegårdens Naturrum och det arbete som bedrivs av RÅSK kring Romeleåsen. Naturområden som Linnebjär, Billebjär, Flyinge ängar, Revingefältet, Romeleåsen, Häckebergaområdet, Dalby Söderskog, Krankesjön, Kävlingeån, Vombsjön, Vikhög och stränderna vid havet.

## Utveckling av lokala gemenskaper och demokratin/lärandet

Utveckla den lokala kraften som finns i byar och bygder. Byaplaner främjar närdemokratin. Projekt som stärker gemenskapen och synliggör denna. Landsbygdsutvecklingscentra där flera företag samlas och drar nytta av varandras kompetens. Tillvarata den forskningskompetens, som finns hos aktörer inom området. Lundaland har överenskommelse om samverkan med Öresundsuniversitetet samt Forskningsbyn Ideon. Lärande om bygden. Utveckla det goda livet. Mötesplatser och aktiviteter som stärker alla.

## (Grönt) entreprenörskap på landet

Utveckla nya idéer som förbättrar miljö/landskap och har gynnsam klimatpåverkan. Nya grödor och närproducerade produkter kan tas fram med ett gynnsammare klimat. Projekt som stimulerar närproducerad energi. Söka stimulera till större anläggningar för klimatvänlig energiproduktion. Krafter som stödjer entreprenörskap på landet. Stärka nätverk för produktion av livsmedel med särskilt högt värde. Utbildning, mentorskap och nätverk som stärker företagande på landet.

## Hästen

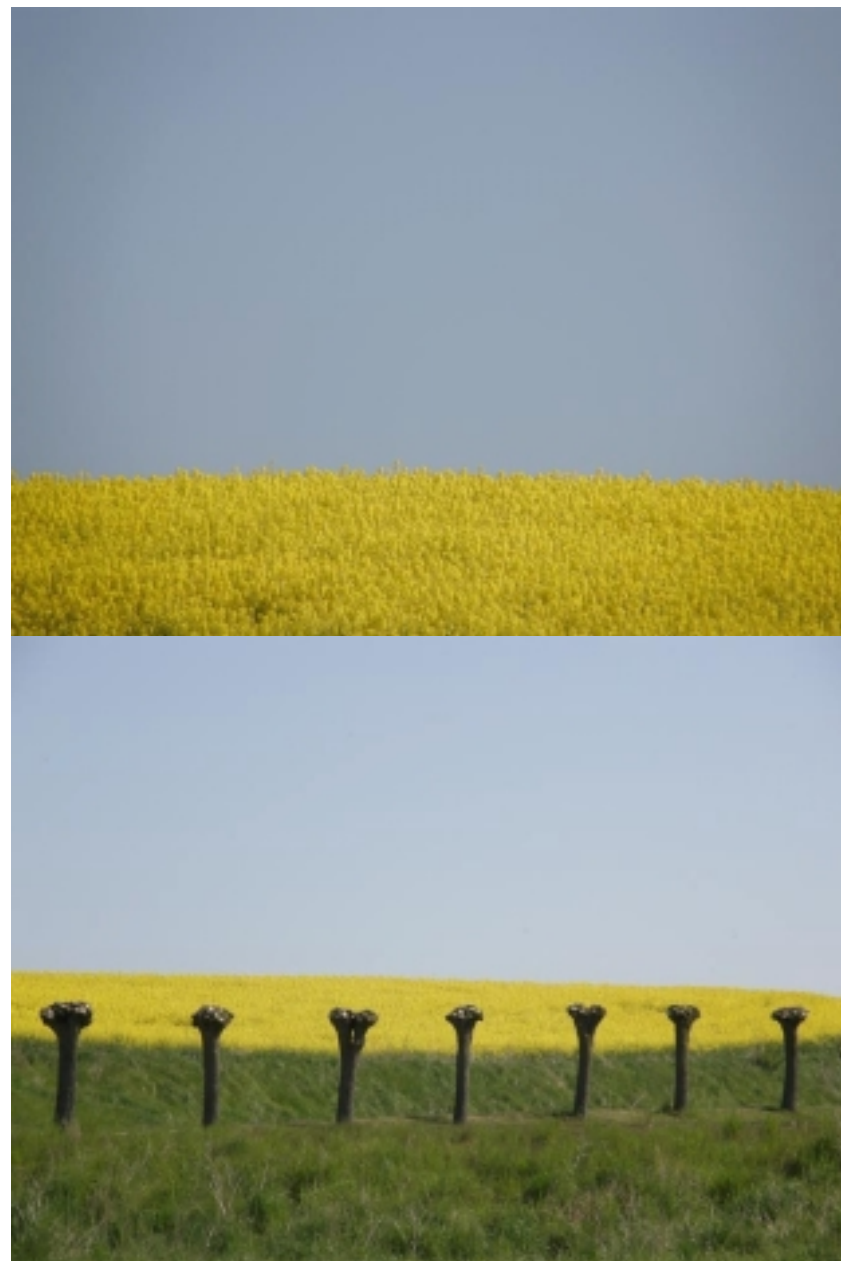
Hästen har stor betydelse i hela Lundaland och är på väg att återta en stark position i den moderna landsbygdsutvecklingen. Hästen bevarar artrikedomen och de öppna markerna, får allt större betydelse för folkhälsan och kan i framtiden betyda alltmer som turistmagnet (t ex Flyinge) samt spela stor roll som klimatvänlig transportör. Lundaland vill stödja utveckling av nya produkter och tjänster inom hästnäringen som främjar utbyggda användningsområden för hästen inom hela Lundaland.

## Agrara företag

Lundaland innehåller många stora agrara företag. Lundaslättens gods med 10+ jordar och östra delarnas smålantbruk med betesmarker, som skapar goda förutsättningar för djurhållning, odling av närproducerad mat samt produktion av bioenergi.

## Länkar mellan parter

Länkar mellan EU/Lundaland, stad/omland, universitet/omland privata/omland samt offentliga/omland som kan skapa flöden av människor, kapital, varor och tjänster. Dessa möjligheter är mycket starka inom Lundaland.

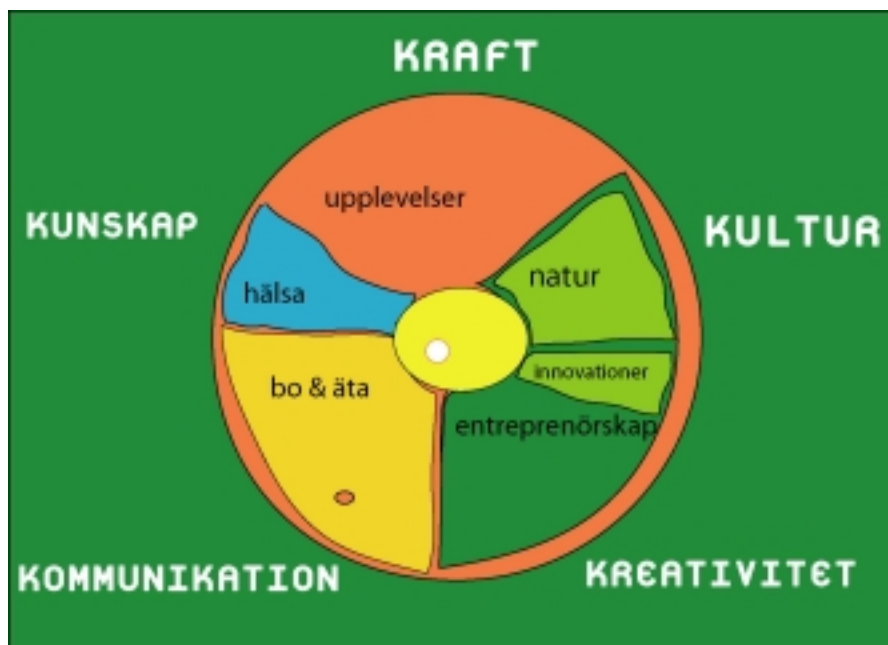


# Utvecklingsstrategi

*Se Lundaland och stärk identiteten och gemenskapen genom att underifrån och i samverkan ta fram unika "landmärken". Underifrån möter uppifrån och smälter samman till ett starkt resultat, baserat på kraft, kunskap, kultur, kreativitet och kommunikation. Ledord "SE LUNDALAND"*

## Det goda livet i Lundaland

Alla skall vara med och kunna välja att delta inom arenan Lundaland, som är basen i vår utvecklingsstrategi.



*Lundalandshjulet – en inspirerande arena som erbjuds till dem som vill vara med.*

Med attraktionskraft och bärkraft vill arean få genomslagskraft så att många stiger in och väljer att medverka med upplevelser, hälsa, gröna

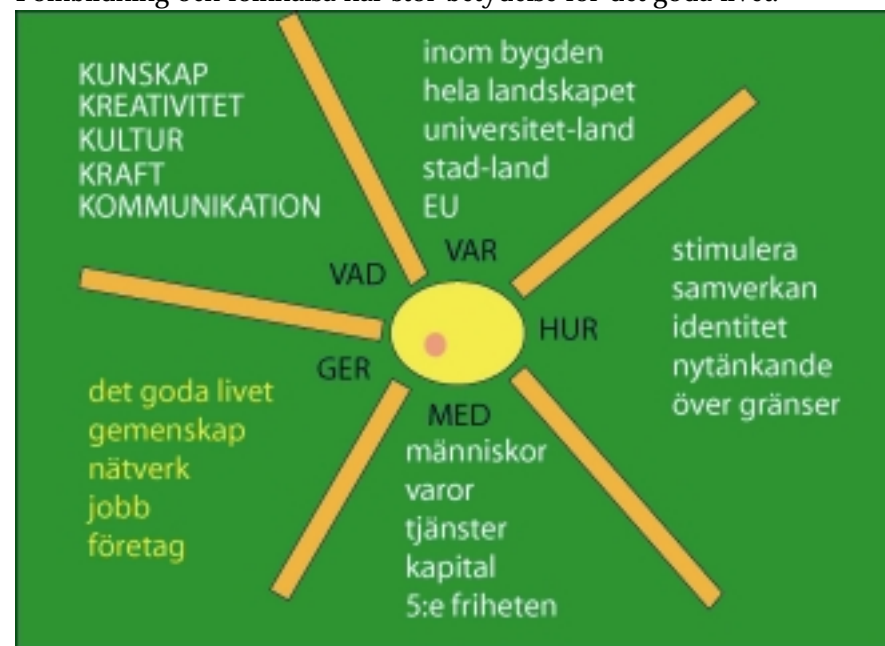
innovationer, bo & äta samt grönt entreprenörskap. Våra 5K-ord är starka tillgångar inom Lundaland, för att beskriva/inspirera vår strategi.

## 1. KRAFT

Attraktionskraft, bärkraft, genomslagskraft, klimatvänlig kraftproduktion, innovationskraft, odlingskraft, tillväxtkraft är begrepp som väl stämmer in på Lundaland.

## 2. KUNSKAP

Lärande är viktigt för att alla skall kunna vara med och bidra. Lärande av andras erfarenheter via utbyte över gränser. Kunskap innebär reflexion men också ansvar att handla i linje med denna kunskap. Folkbildning och folkhälsa har stor betydelse för det goda livet.



*Vad ger Lundalands utvecklingsstrategi?*

## 3. KULTUR

Arenor, mötesplatser, inspiration, upplevelser, natur, tävlingar, mat, trädgård, odling, hantverk, historia, design och arkitektur som ger en

gemenskap, en stimulans som leder till livskraft. Europeiska kulturdimensionen och flera europeiska språk är viktiga inslag.

#### 4. KOMMUNIKATION

Internet, mobiltelefon, GPS betyder alltmer för det mobila livet. Men också fysisk kommunikation så vi kan förflytta oss. Kommunikation är också tankeutbyte mellan bygder, stad-land, universitet-land och andra områden inom EU. Kommunikation är att på olika sätt synliggöra EU och Lundaland, genom de landmärken vi bygger.

#### 5. KREATIVITET

Kreativitet och entreprenörsanda inom den gröna sektorn har utomordentligt goda förutsättningar. Ett varmare klimat ger nya möjligheter att odla, värna miljön och forma ett grönare Lundaland.



*Är det så här det skall gå till?*

## DETTA VILL VI UPPNÅ

Att bereda projektansökningar innebär en bedömning av vilket resultat som verkar vara möjligt att uppnå. Vad GER projektet i de fem kriterierna och hur sannolikt är det att målet uppnås? Hur starkt LANDMÄRKE kan projektet ge upphov till på kort och lång sikt? Hur kan projektet medverka i landmärken och horisontella mål.

En projektansökan skall kunna peka ut resultat inom fem indikatorer och efter projektets slut kunna utvärderas mot dessa.

#### 1. Deltagande - i det goda livet

Denna indikator mäter besökare, deltagare inom folkhälsa, folkbildning, fysisk motion, kulturell stimulans, med mera. Måttet är persontimmar. Grunden för att kunna delta i en gemenskap är att man mår bra.

#### 2. Gemenskap

Möten, gemensamt arbete, arbete som syftar till att skapa aktiviteter, som kan mätas i persontimmar. Denna del kan ingå i medfinansieringen. En gemenskap kan i vissa fall kan leda till mera bestående nätverk.

#### 3. Nätverk

Mera fasta grupper som träffas regelbundet i ett gemensamt syfte och under längre tid. Mäts i antal nätverk.

#### 4. Jobb

Avser deltagande i arbetsträning, praktik eller anställning. Mäts i antal jobb som kan bibehållas eller nytillkommande jobb inom lokala offentliga/privata/ideella organisationer.

#### 5. Företag

Nya eller bibehållna företag/föreningar eller andra organisationsformer med minst en anställd.<sup>10</sup>

<sup>10</sup> Jordbruksverket har 2008-01-21 ej helt fastställt dessa indikatorer. De kan således behöva omprövas. SLU Ultuna skall forska kring indikatorer (Yvonne Gunnarsdotter)

## VAR

Ett projekt kan geografiskt pågå inom den egna bygden om man bedömer att det senare skall kunna tas upp av flera bygder inom Lundaland.

Projekt, som innebär att personer inom staden kommer ut och ser landet ligger starkt i vår strategi. Vi har också en unik möjlighet via universitetens så kallade tredje uppgift att få projekt, som innebär att lärosätenas<sup>11</sup> resurser i form av projekt, forskning, examensarbeten förläggs till och berör landet.

Utbytet med andra Leader-områden inom EU<sup>12</sup> är också av stort värde och Lundaland ligger nära norra Tyskland, Baltikum och Danmark. Via Sturup/Kastrups flygplatser och via tåg är det lätt att nå Europa.

## HUR

Genom kreativt tänkande och arbete kan innovativa projekt skapas och genomföras

Varje projekt ska vara en del i/bidra till att etablera starka landmärken. Flera projekt kan genom samverkan bidra till att forma ett landmärke, som väl passar in i Lundalands identitet.

Projekten ska ha stor frihet att inom ramen för beviljade medel genomföra sina idéer.

Nytänkande behövs och att hämta idéer utifrån kan vara helt rätt.

Projekt får gärna vara kontroversiella, originella, nydanande och "gå mot strömmen". Samverkan med andra nationella och europeiska program är en del av vår strategi.<sup>13</sup>

---

<sup>11</sup> Inom området finns Norden största universitet Lunds Universitet, samt SLU Alnarp och SLU Flyinge hippologiska högskola. Öresundsuniversitet består av 13 lärosäten.

<sup>12</sup> Vi har haft inledande utbyte vid studiebesök med Leaderområden i Slovenien Nova Gorenjski (Helen Cvenkel) och Skottland Loch-Lommond & Trosachs National Park (Lesley Campell)

<sup>13</sup> Lunds stads kulturhuvudsstadsansökan 2014, där Lundaland utgör en naturlig omgivande region till kulturstaden Lund. EU-projekt tillsammans med Lunds Universitet Öresundsuniversitetet och SLU Alnarp.

## MED

EU verkar för fri rörlighet för människor, varor, tjänster och kapital. Det är med hjälp av dessa friheter - samt den femte friheten,<sup>14</sup> vi ska arbeta för att nå våra mål inom Lundaland.



*Se Lundaland från ovan. Visioner behöver både bra överblick, fri rörlighet och markkontakt för att kunna utvecklas väl.*

---

<sup>14</sup> Begreppet Den femte friheten används av Lunds stads kulturhuvudsstadsansökan, för att forma den Europeiska dimensionen. Det goda livet är en viktig grund för att de fyra övriga friheterna skall fungera.

# Övergripande strategier som berör Lundaland

*EU:s strategi samt nationell och regional strategis samt strategin för Lunds stads kulturhuvudstadsansökan 2014, som även inbegriper Lundaland.*

## Lissabonstrategin

Enligt Lissabonagendan skall Europa bli världens mest dynamiska kunskapsekonomi, som skall drivas fram av lärande och kreativitet. De fyra friheterna där människor, kapital, varor och tjänster fritt kan röra sig inom Europa samt ett ökat kulturellt utbyte mellan regioner, mellan lärosäten av forskare och studenter, skall ge detta. Olika EU-projekt, Leaderområden över hela Europa, kulturhuvudstäder, är exempel på steg i denna riktning.

## Nationell strategi

Jordbruksdepartementet prioriterar livskraftigt hästföretagande och produktion av förnybar klimatvänlig energi.

## Landsbygdsprogrammet

Landsbygdsprogrammet där Leader ingår under Axel 4 med fokus på åtgärder inom Axel 3, som pekar ut hållbar utveckling, livsmedelsproduktion med mervärden, förnybar energi, turism och rehabilitering rekreation i ett öppet odlingslandskap, skog, trädgård, fritidsfiske. Entreprenörskap, innovation, fler jobb på landet och integration av nya grupper på landsbygden. Se även sidan 24 och sidan 27 samt fördjupningarna sidorna 37-44.

## Den skånska genomförandestrategin

Den skånska genomförandestrategin fördjupar hela landsbygdsprogrammets prioriteringar i Skåne och lyfter även fram aspekter under Leader och de olika geografiska delområdenas särskilda förutsättningar. I bilaga utvecklas de åtta olika landmärkenas koppling

till den skånska genomförandestrategin se sidorna 37-44.

Regionala och lokala miljömål som är viktiga för Lundalands utveckling ska beaktas i arbetet.

## Region Skåne

Innovationer och nytänkande samt Tillväxt, Attraktionskraft, Bärkraft, Balans (TABB) är regionens strategi. Lundaland vill inom sitt geografiska område komplettera/skapa samarbeten/ingå i nätverk med Region Skåne och dess tillväxt- och utvecklingsnämnder för att ytterligare stimulera utveckling och tillväxt inom landsbygden och i Öresundsregionen.

## Kommunala planer för området

Ett antal kommunala planer har beaktats. Särskilt kan nämnas ansökan om att bli Sveriges kulturhuvudstad 2014 i Europa. Lund 2014 formas som ett samhällsutvecklingsprojekt som inbegriper Lunds stad och den omgivande landsbygden Lundaland och regionen, planer som berör kulturarvet ex. Uppåkra, planer som berör natur ex. Åtgärdsprogram för grön struktur- och naturvård i Lunds kommun, planer som rör tillgänglighet exempelvis Naturbussen, planer som rör hästen ex. Hästen i lundalandskapet.

## Universitetens strategi

Öresundsuniversitetet består av 13 universitet i Öresundsregionen, som främst verkar inom den tredje uppgiften, vilket innebär att föra ut forskningsresultat till det omgivande samhället.

SLU Alnarp har ett särskilt program för Omvärld där landsbygdsprogrammet och Leader ingår som en naturlig del. Man vill aktivt vara med och föra ut sin omfattande kunskap till Lundaland men också spela en roll inom hela regionen.

# ”Se Lundaland”

## – områdets ledord

*- Med dessa ord – ”Se Lundaland” - menar vi att alla som bor på landsbygden inom detta område (c:a 81 400 personer) nu ska ges möjlighet att i ännu högre grad upptäcka, utveckla, få nya idéer, ha sin utkomst, ha nära till jobbet, äta och leva bra, i god gemenskap, få ett rikt liv, just här.*

*- Men vi menar också att alla som lever i eller nära vårt område (c:a 3,6 miljoner människor) - samt invånarna i övriga Europa – nu också ska ges möjlighet att uppleva vårt unika Lundaland och allt det som finns här, för att därefter berätta vidare i sina nätverk vad de upplevt här hos oss.*

*- För att lyckas med etableringen av Lundaland är det vår avsikt att skapa och bygga attraktiva minnesvärda landmärken inom området.*

## Lundaland - ett Sverige i miniatyr

Leaderområde Lundaland utgörs av en unik och mycket attraktiv del av Öresundsregionen tack vare områdets mycket rika innehåll. Den vackra Lundasläppen med dess byar, gårdar och slott. Romeleåsens rika skogslandskap i öster och backlandskap i söder. Insjöar och system av åar, en unik fågelfauna och en mycket rik flora. Havet med sina grunda stränder i väster. Vombsjön med Kävlingeån och dess tillflöden. En välkänd rik kulturstad Lund, som både naturligt och historiskt ingår i områdets namn.

## Lundalands identitet

Identiteten kan uttryckas i de fem orden Kraft, Kunskap, Kultur, Kreativitet, Kommunikation. Områdets identitet bildas, förstärks och fördjupas i åtta så kallade landmärken.



## Landmärken – vad är det?

Våra tema, kallar vi för ”Landmärken”. De projektidéer, som kommit fram under analysen har kunnat grupperas under åtta olika teman eller landmärken. Ordet landmärke förstärker våra ambitioner att leva upp till vårt ledord SE LUNDALAND. Ett landmärke utmärks av:

- Beröra flera delar av området.
- Synas över hela Lundaland och längre
- Vara lätta att berätta om
- Vara bestående
- Vara stimulerande att bygga
- Vara attraktiva

Projektidéer inom ett Landmärke kan börja med ett ungdomsbidrag eller en förstudie, som sedan växer på flera platser över Lundaland. Ett större projekt blir till. Flera projekt gör att landmärket växer sig starkare och blir allt synligare. Landmärkena skall vara just synliga, lätta att förstå och berätta om, bestående, roliga att ta fram, attraktiva, varaktiga, bärkraftiga och byggas med balans. Varje landmärke står efterhand säkert på flera ben.

## Hur utvecklas landmärkena?

Vår strategi bygger på att under programperioden bygga på åtta landmärken, där varje projekt skall bidra till att stärka minst ett landmärke. Hur de projekten ser ut i detalj kan vi nu bara ana.

## Unika landmärken i Lundaland.

I vår strategi ingår att även att planera för ett helt unikt landmärke, som förstärker och tydliggör områdets identitet.

# Övergripande mål

Att stärka entreprenörskapet, stimulera till nya innovationer samt fler arbetstillfällen i området. Att skapa tillväxt, attraktionskraft, bärkraft och balans genom att stödja möte mellan människor. Att fanga ett europaperspektiv samt stärka lärande, gemenskap och identitet.

## **Utveckla jobb genom stärkt entreprenörskap**

Fler människor ska kunna både bo och verka på landet. Lundaland ska på olika sätt bidra till att både bevara och skapa fler jobb i området. Bland annat ska detta ske genom att stimulera ett kreativt och främst grönt entreprenörskap. Genom att bidra till nya verksamheter och nya innovationer inom befintliga verksamheter samt genom ett socialt ansvarstagande, kan Leader Lundaland bidra till bättre förutsättningar för ett rikare liv på landsbygden.

## **Utveckla och bevara natur- och kulturmiljöerna i landskapet**

Lundaland ska arbeta för att bevara de viktiga natur- och kulturmiljöer som finns så rikligt i landskapet. Ett sätt är att t ex stödja aktiviteter som bidrar till att öka tillgängligheten till dessa.

## **Stärka folkhälsan, folkbildningen, närdemokratin**

Det goda livet pekar på vikten av en god folkhälsa och livslångt lärande där motion, gemenskap, medinflytande och kultur är viktiga inslag.

## **Utveckla besöksnäringen**

Lundaland ligger mycket strategiskt mitt i norra Europas mest innovativa smältdegel Öresundsregionen där 3,6 miljoner människor dagligen är i stort behov av fritidsaktiviteter, naturupplevelser, hälsofrämjande aktiviteter och ren rekreation.

## **Utveckla utbytet mellan stad/omland**

Lundaland vill stärka utbytet mellan stadsborna och landet omkring.

## **Utveckla utbytet mellan universitet/omland**

Inom Lundaland finns starka universitet som visar ett allt större intresse för närområdet.

## **Utveckla utbytet inom EU**

Inom EU bildas nu ett stort antal Leaderområden. Utbytet mellan Europas olika delar underlättas och möjligheterna vidgas med Leader.

## **Utveckla länkar mellan parterna inom Lundaland**

Lundaland ska verka för att nätverken mellan företag inom den privata sektorn, områdets ideella krafter och offentligheten nyskapas, stärks och utvecklas.

## **Att sticka ut**

För att synas behöver man också sticka ut, göra något utmanande, något som gör det värt besväret att besöka vårt område, något som man gärna berättar om.

Vår utvecklingsstrategi innehåller även strategier som syftar på detta, som vi kallar extra lysstarkt landmärke.



# Transnationellt samarbete

*Vår strategi för transnationellt samarbete baseras på utbyte som redan finns etablerat mellan våra partners kommunerna, SLU, Lunds Universitet och Lund 2014.*

Ett fördjupat samarbete pågår redan med Lund 2014 – projektgruppen som skriver Lunds kommuns ansökan om att bli Europas kulturhuvudstad 2014.

Samarbete planeras med regionala projekt som stöttas av Länsstyrelsen och Region Skåne inom natur-, miljö- och landsbygdsprogrammet och som till sin karaktär kan samverka med Leader.

Lundaland önskar ett samarbete med de vänorter som ingår i Leaderområden inom Östersjöstaterna. Lundaland önskar samarbete/erfarenhetsutbyte med EU-projekt inom Leaderområden i Europa. Det finns flera exempel på projekt där t ex universiteten och högskolorna är en del av leaderverksamheten

Samverkan med Leaderområde i Danmark och Själland är naturligt med tanke på den gemensamma historien och samverkan med Öresundsuniversitetet, som arbetar båda sidor om Öresund.

Under förstudieprocessen har samtal skett om gemensamma projekt med bl a Leaderområde Gorenjska košarica i Slovenien och Leanderområdet Loch-Lommond & Trosachs National Park. I Skottland.



## Regionalt samarbete

*Vår strategi är att samverka med övriga Leaderområden i Skåne, för att bidra till att stärka Leader Skåne och landsbygdsutvecklingen i hela Skåne. Vi samverkar också med särskilt viktiga offentliga aktörer inom Lundaland.*

Inom vårt område finns parter, som kan stärka hela Skånes landsbygdsutveckling. En samverkan med dem är därför särskilt viktig. Vi tänker på Lund 2014, Lunds universitet, SLU, Hushållningssällskapet, Ideon, Arbetsförmedlingen och Naturbussen.

Inom de områden där vi är svagare, exempelvis kring att bygga en stark identitet vill vi gärna samarbete med andra Leaderområden, som har längre erfarenhet än vi.

Vi vill särskilt nämna samverkan inom SSSV-området, som är ett kommunalt samverkansorgan i sydvästra Skåne, samt med Leader Blekinge.

# Åtta Landmärken



## 1. Lokal utveckling

Stimulera utveckling av bygemenskap, byahus, mötesplatser, lokal service, bo & äta samt trevliga bymiljöer. Förbättra närdemokratin genom att stimulera arbete med byaplaner, byalag, kommunbygderåd. Stimulera ett lokalt ansvarstagande för såväl vuxna, som barn och ungdomar.



## 2. Jobb på landet

Genom länkar mellan offentliga, privata och ideella kan fler komma i arbete/arbetsträning/rehabilitering. Här byggs ett socialt kapital där byalag/föreningar och andra ideella organisationer med stort kontaktnät och förtroende inom ort/bygd blir en länk mellan offentliga och privata för att finna arbete/arbetsträning åt personer från tätorterna eller egna bygden.



## 3. Entreprenörskap på landet

Stimulera entreprenörskap på landet. Etablera en kraft inom Lundaland, där företagande inom grönt entreprenörskap, lantbruk, trädgårdsnäring, lokal service, bo & äta, hästnäring, klimatvänlig energi och kultur på landsbygden stöds och synliggörs på ett sätt som gagnar många företag. Utbyte med universitet och innovationscentra inom området.



## 4. Lundalandkraft

KRAFT, KUNSKAP, KOMMUNIKATION, KREATIVITET och KULTUR står i centrum för Lundalands arbete. Lundalandrådet ska som nätverk stärka innovationskraften och samverkan inom partnerskapet mellan ideella, privata och offentliga. Kraften visas via konferenser, mentorskap, utbildningar, mässor, marknader. Här bygger vi också "Nästa Landmärke" samt ett "Extra lysstarkt landmärke".



## 5. Upplevelser

Stötta, stimulera och inspirera skapandet av evenemang och etablering av besöksmål som stärker samhörigheten hos befolkningen i området och ökar besöksnäringen. Skapa en gemensam Lundalandfest. Etablera Lundalandrundor till områdets natur- och kulturupplevelser som även erbjuder motion och lärande i landskapet.



## 6. Lundalandhälsa

Förbättra folkhälsan genom att skapa gemenskap och engagemang och fler mötesplatser. Stimulera vandringar/motionstävlingar etc inom Lundaland med fokus på hälsa och miljö. Färdas med eller utan fordon. Större eller mindre antal deltagare (Lundalandlopp). Åtgärder som kan

stärka folkhälsan i övrigt. Stärka hälsokunskande, friskvårdsaktiviteter, mm.



## 7. Natur & Kulturarv

Verka för att bevara och tillgängliggöra naturområden, t ex de viktiga å-projekten, samt lyfta fram de viktiga kulturarven. Miljön ska utvecklas och stärkas med prioritering av vattenområdena och de gröna stråk som förbinder vatten och stad.

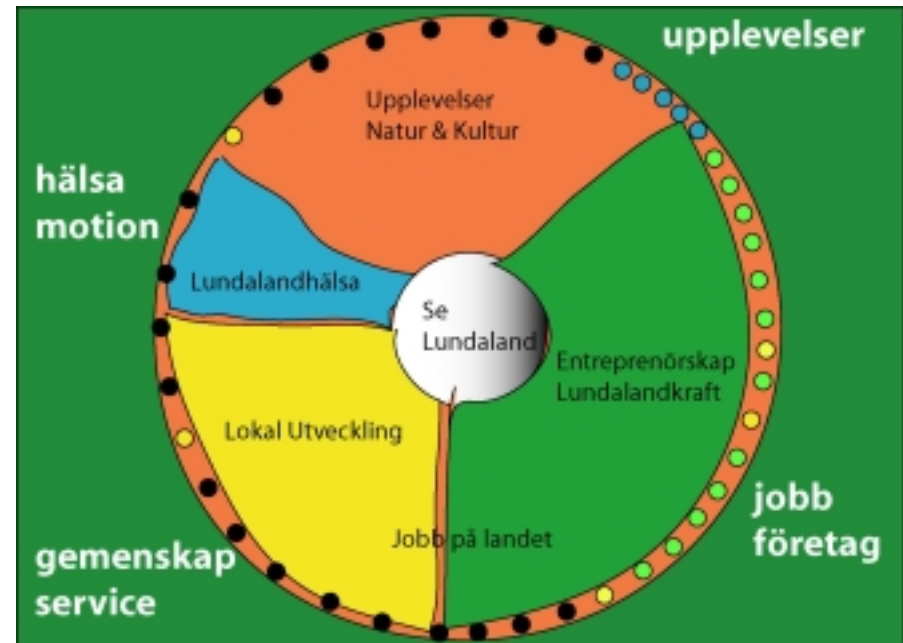


## 8. Se Lundaland

Lundaland ska verka mycket aktivt för att synliggöra området

- via olika media - Internet/media/tidningar/ böcker/film/radio/TV etc.
- med Lundalandmärkta varor
- via nätet samt i ett nätverk av turistbyråer erbjuda bokning av B&B, övernattningsrum, slottsbesök, bed&box, vandrarhem, lantgård, äta och uppleva, lära.

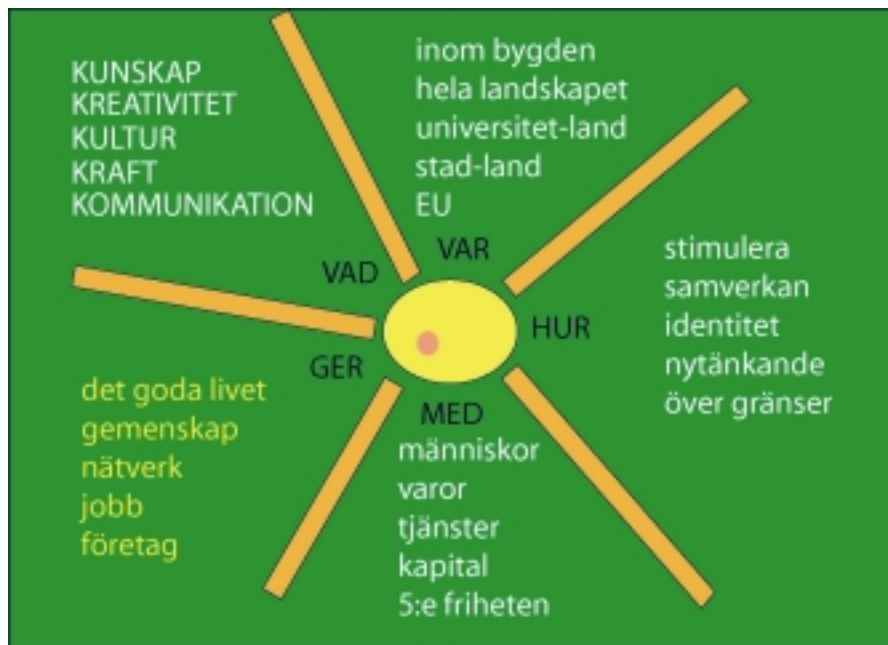
# Landmärken och Landsbygdsprogrammet



Landmärken placerade i de fyra sektorerna samt fördelade på axlarna i Landsbygdsprogrammet.

De åtta landmärkenas koppling till axlarna i Landsbygdsprogrammet, visas i bilden ovan. Gröna ringar anger axel1= stärka jordbruket, blå ringar axel2= stärka miljön samt svarta ringar stärka livskvaliteten och jobb på landet. Gula ringar betyder samverkansåtgärder.

Sambandet beskrivs också i tabellform på sidan 34. I bilaga sid 37-45 fördjupas varje Landmärke och kopplingarna till Landsbygdsprogrammet och den skånska genomförandestrategin förtydligas för varje enskilt landmärke



Projektmallen för Leader Lundaland pekar ut en riktning för projekten VAD-VAR-HUR-MED-GER

## Projektvärdering

Projekt inom Leaderområde Lundaland kommer att värderas utifrån hur väl de kan förväntas fylla ovanstående mått. Att budgeten och organisationen som skall genomföra projektet bedöms klara de uppsatta målen.

Att projektet bidrar till att bygga minst ett Landmärke. Att horisontella krav på balans, klimatpåverkan, bärkraft, EU perspektiv, synlighet, medfinansiering, stad/omland kan beskrivas och motiveras.

Att helst alla tre parterna ideella, privata, offentliga medverkar i projektet. Att det finns budgeterade medel inom LAG för att förverkliga projektet.

# Horisontella mål

Med horisontella mål menas särskilda hänsyn, som framförs i övergripande strategier. Det är viktigt att projekt berör både äldre och yngre och både kvinnor och män samt att nå ut till grupper som behöver komma in i samhället och stärka sin gemenskap och sina nätverk.

## Balans

Vi kommer att erbjuda så kallade ungdomscheckar, för att särskilt stimulera ungas initiativ. En bra balans mellan äldre/yngre/ungdomar/barn, män/kvinnor samt deltagande av personer med utlandsbakgrund skall beaktas i varje enskilt projekt och en bra balans nås i varje fall över året.

## Miljö

Projektens positiva eller negativ betydelse/påverkan på miljö och klimat bör analyseras i varje projektansökan. (En ledamot i LAG ska ha kompetens i miljöfrågor.)

## Bärkraft

Projekt skall helst kunna fortleva eller övergå i andra organisationer efter projektens slut.

## EU-perspektiv

Utbyte med andra Leaderområden och värdet ur ett EU-perspektiv beaktas.

## Synlighet

Projektet ska vara enkelt att förklara och synliggöra. Stora delar av området ska beröras. Roligt att genomföra.

## Medfinansiering

Om extra intäkter kan skapas är det av värde. Projektet måste kunna attrahera medfinansiering samt ofta samverka med andra EU-projekt som kan verka tillsammans med Leaderprojekt inom området. Medfinansiering får dock inte bestå av andra EU-medel

## Stad/omland

Hur utbytet mellan stadsborna och omlandet påverkas skall beaktas.



# LAG styrelsen

*LAG Lundaland ska vara en ideell förening med av årsmötet antagna stadgar.*

- När ansökan är klar att lämnas in väljs en LAG-styrelse.
- Intresserade personer från området har signerat en lista att de kan tänka sig att ingå i en sådan styrelse.
- En interimistisk valberedning har utsetts för att forma förslag till styrelse.
- LAG-styrelsen för Lundaland väljs samt tecknar avtal med Länsstyrelsen och sätter upp ett verksamhetskontor.
- Öppen rekrytering tillämpas vid anställning av verksamhetsledare.
- LAG-styrelsen fattar besluten om projektansökningar som baseras på områdets tilldelade medel.
- Ett Lundalandråd föreslås inrättas - som ett rådgivande, diskuterande och kreativt nätverk, där projekt kan födas och resultat presenteras.

## LAG-styrelsens sammansättning

LAG-styrelsen ska bestå av 12 ledamöter samt därtill en ordförande och tre suppleanter. Styrelsen ska innehålla 4 ledamöter och en suppleant från vardera offentliga, privata och ideella sektorerna, med en god fördelning över hela området.

- Ordförande ska ha kommunal förankring, t ex förtroendevald eller tjänsteman, och nomineras av kommunerna.
- Två vice ordförande utses bland de tolv ledamöterna från de två sektorerna privata och ideella.
- De fyra ledamöterna från den offentliga sektorn, samt suppleanten, nomineras av de samverkande kommunerna och utses i förhållande till andel medfinansiering.
- En person under 25 år ska väljas in i LAG-styrelsen vid varje årsmöte.
- Minst en ledamot av LAG-styrelsen med särskild miljökompetens.
- Beaktas fördelningen mellan kön 40/60 och etnisk bakgrund.

## Styrelsemöten

Styrelsen bör hålla minst 6 styrelsemöten årligen och därtill ett årsmöte. Till styrelsen kan knytas ett eller flera arbetsutskott. Den som har uppdraget som verksamhetsledare är också föredragande av ärenden.

## Rekrytering

Styrelsens ledamöter väljs på årsmötet på förslag av en valberedning. Valberedningen består av 3 personer, en från vardera sektorn.

Hälften av ledamöterna i styrelsen väljs på ett år och hälften på två år. Det är viktigt att det blir en bra balans i styrelsen mellan män och kvinnor, yngre och äldre samt att sektorernas förhållande bibehålls och att hela området är representerat.

Det är eftersträvansvärt att nya ledamöter kommer in efterhand, så att styrelsen får en kompetens som passar den inriktning som LAG har de närmaste följande åren. Valberedningen väljs på årsmötet. Fram till det första årsmötet finns en interimistisk valberedning.

## Styrelseledamotens uppgift

Styrelseledamoten ska se till hela Lundalands bästa och följa den utvecklingsstrategi, som beslutats vid bildandet och på kommande årsmöten. Att vara en god ambassadör för Lundaland samt att vid jävsituationer meddela jäv och då inte ingå i beredningsgrupp för ärendet.

## Ordförande

Ordförandes uppgift är att leda styrelsemötena samt vid studiebesök och mottagningar tillsammans med verksamhetsledaren representera LAG Lundaland. För ordförande gäller i övrigt samma som för ledamot.

### **Verksamhetskontor**

Styrelsen har att rekrytera verksamhetsledare och ev. annan personal samt upprätta ett kontor och arbetsordning. Budget för kontoret beräknas enligt gällande normer. Kontorets uppgift är att verkställa styrelsens beslut och de uppgifter i övrigt som styrelsen väljer att lägga på verksamhetskontoret. Exempelvis administrativa uppgifter, inspirera till projektansökningar, stötta projektledare samt ekonomisk redovisning. Kontoret bör också svara för ta fram och sprida information om området och dess projekt.

### **Beredning av ärenden**

Större projekt ska beredas av en beredningsgrupp med minst tre ledamöter. Dessa har till uppgift att granska projektansökan och ge styrelsen en rekommendation. Utvecklingsstrategin ska ligga till grund för rekommendationer. Verksamhetsledaren ska aktivt bistå vid projektansökningar och ärendeberedning samt driva på så att projekt inom utvecklingsstrategin kommer tillstånd.

### **Förstudiemedel och Leaderbidrag**

För att underlätta det löpande arbetet kan styrelsen ge delegation till verksamhetsledaren att besluta om förstudier, ungdomsbidrag understigande ett belopp, som styrelsen fastställer.

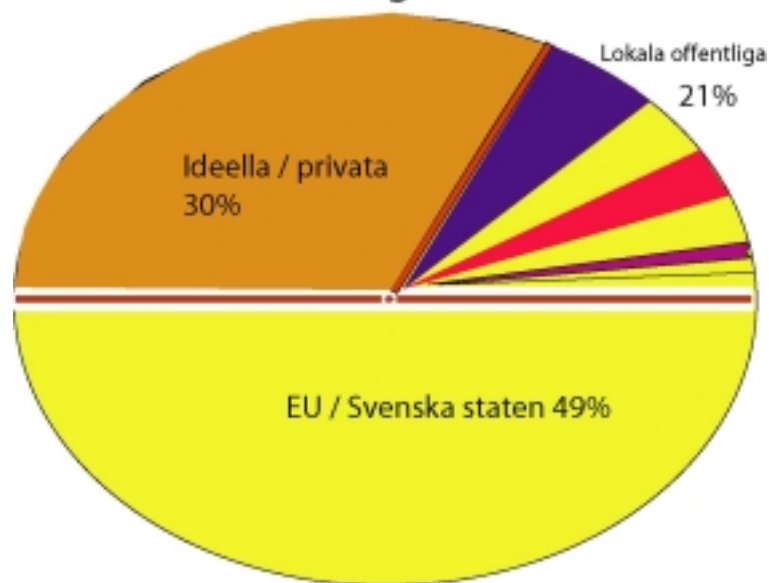
### **Stadgar, arvoden, medlemsavgifter**

Ersättning till ledamöter och ordförande samt medlemsavgift ska beslutas av årsmötet. Stadgarna anger regler för medlemskap.

### **Lundalandrådet**

Styrelsen kan årligen utse högst 18 personer att ingå i det rådgivande nätverket Lundalandrådet. Dessa 18 ska bestå av högst 8 personer från vardera offentlig, privat och ideell part. Styrelsen ska verka för att minst ett nätverksmöte hålls årligen och att en sammankallande utses. Nätverket har fria händer att utse ytterligare personer utöver de 18. Dock ska balans mellan ålder och kön samt partnerskapet söka upprätthållas. Antal möten kan vara flera utöver de som styrelsen ansvarar för. Rådet kan även ha sektioner, som t ex. Lundaland Ungdom. Syftet med Lundalandrådet är att söka skapa gemenskap bland alla engagerade och att etablera ett diskussionsforum/idékläckarverkstad till gagn för nya projekt, helt enkelt att fånga upp det stora engagemang som byggs upp under mobiliseringen och ansökningsfasen. Få goda råd och synpunkter på arbetet i styrelsen. Etablera en trivsamt, kreativ, utvecklande mötesplats där erfarenheter av pågående och avslutade projekt fortlöpande kan tas till vara.

Finansiering Lundaland



# Finansiering

Finansiering av verksamheten kommer från Landsbygdsprogrammet/EU (49%) samt från lokala offentliga (21%) och privata/ideella med 30%. Vid den offentliga medfinansieringen rekommenderas att minst hälften sker i form av kontanta medel och högst hälften i form av arbete/tjänster, vilket ger en 10%-ig bonus på EU-medlen.

Finansieringsfördelning	Procent
EU/svenska statens andel	49,0 %
Lokal offentlig andel (kommuner, SLU, etc)	21,0 %
Privata företag & ideella organisationer/föreningar	30,0 %
<b>Summa procent</b>	<b>100 %</b>

Total budget under programperioden 2007-2013 för Lundaland är 40 MSEK enligt fördelning ovan.

Totala antalet boende inom de fem kommunerna Eslöv, Kävlinge, Lomma, Lund och Staffanstorp är 205 000 personer. Området får högst bestå av 100 000 personer och dessa skall bo på landsbygd. Lunds stad får ej ingå och därtill ingår ej tätorterna Lomma och Bjärred. Totalt omfattar Lundaland därmed cirka 81 400 invånare.

Under de sju åren 2007-2013 kommer det totala EU-stödet<sup>15</sup> till Lundaland preliminärt att uppgå till 19,6 MSEK. Lokal offentlig medfinansiering är beräknad till 8,4 MSEK för samma period. Därtill kommer privat/ideell medfinansiering på cirka 12,0 MSEK eller totalt för perioden inklusive medfinansiering 40 MSEK.

Medfinansiering via andra lokala offentliga beräknas till 347 000.

EU-stöd som ej används fullt ut under året rullas över till kommande år men skall vara förbrukade senast 2014.

<sup>15</sup> EU-stödet till Lundaland innefattar både medel från EU och svenska staten och hanteras via Länsstyrelsen i Skåne län. EU-stödet är beräknat av Länsstyrelsen men kan komma att justeras före slutligt godkännande.

## Andelstal för lokal medfinansiering

Andelstalen för lokal offentlig medfinansiering föreslås baseras på antal boende<sup>16</sup> för respektive delområde inom Lundaland.

## FÖRSLAG till lokal offentlig medfinansiering i kronor beräknat per område under programperioden 2007-2013

Område	Invånare Lundaland	kommun andel	~7/årligen	2007-2013	Andel av total budget
Eslöv	3 800	3,9%	45 000	<b>317 000</b>	0,8
Lomma <sup>17</sup>	1 500	1,6%	18 000	<b>127 000</b>	0,3
Kävlinge	27 700	28,7%	330 000	<b>2 311 000</b>	5,8
Lund <sup>18</sup>	42 200	43,8%	503 000	<b>3 520 000</b>	8,8
Staffanstorp	21 200	22,0%	253 000	<b>1 768 000</b>	4,4
Delsumma	96 400	100%	1 149 000	<b>8 043 000</b>	20,1
Övriga offentliga				<b>357 000</b>	0,9
<b>Summa</b>				<b>8 400 000</b>	21,0

OBS! Lokala medfinansieringen motsvarar 5,60 kronor/invånare/år räknat på totala antalet invånare i de fem kommunerna.

## Leaderområdet ger tillbaks

Erfarenheter från tidigare programperioder med Leader visar att kommunen kan få tillbaks upptill 8-9 gånger<sup>19</sup> av insatta medel från sitt Leaderområde (sidan 35) och om programmets axlar (sidan 61).

Budgetens fördelning på axlarna i landsbygdsprogrammet (sid 35)

Axel 1	7 %
Axel 2	22 %
Axel 3	52 %
Verksamhetskontor	14 %
Samverkansätgard	5 %
Summa procent	100 %

<sup>16</sup> Talen avrundade till jämna 100-tal

<sup>17</sup> SLU Alnarp svarar för medfinansieringen inom Lomma kommuns landsbygd.

Tätorterna Bjärred och Lomma ingår ej i området alls.

<sup>18</sup> Invånareantalet för Lund har ökat på med 20% av antalet boende inom Lunds stad eller 15 000 personer, för att få en mera "rättvis" fördelning.

<sup>19</sup> Se SKL-rapport under [www.flyinge.nu/leader](http://www.flyinge.nu/leader) Goda exempel 4 kommuner



# Prioriteringar av projekt

Varje inlämnad ansökan kommer att beredas av en grupp av styrelseledamöter, som har att bedöma ansökan utifrån utvecklingsstrategin och de prioriteringar som kan behövas beroende på mängden ansökningar.



Beredning av en projektansökan skall göra en projektvärdering enligt beskrivning ovan, som bedömer indikatorer, horisontella mål samt övergripande mål.

För att kunna göra rätt prioritering krävs av styrelsen att man har ett bra underlag från avslutade och pågående projekt. Då projekten kan sträcka sig över flera år krävs att styrelsen har resurser att följa beslutade projekt på ett sådant sätt att man kan bedöma hur de förhåller sig till uppsatta mål.

Styrelsens prioritering mellan projekt skall då särskilt beakta följande punkter.

- ✓ Beredningens bedömning
- ✓ Lundalands strategi SE LUNDALAND.
- ✓ Ungdoms- och förstudiebidrag.
- ✓ Att samtliga åtta landmärken får något projekt.
- ✓ Att det blir en bra balans mellan upplevelser, jobb/företag, folkhälsa och gemenskap/service samt hur detta synliggörs.
- ✓ Att strategierna i den skånska genomförandestrategin, som berör Leader och Lundaland särskilt beaktas.
- ✓ Att målen sett över hela perioden kan uppnås eller eventuellt kan behöva omprioriteras.
- ✓ Att projekten tydligt kan knytas till landsbygdsprogrammets axlar och åtgärder.

# Bilagor

## Version 9.1

- a. Fördjupning av Landmärken
- b. SWOT-analysen och alla de olika förslag på projekt som fångats upp.
- c. Samverkan med stöttepelare som Lund 2014, SLU, Lunds Universitet, Ideon, Storföretagen, Arbetsförmedlingen och Naturbussen.
- d. Processen och uppdraget
- e. Att forma området
- f. Karta Lundaland och gränsen mot MittSkåne
- g. Vad ger Leader satsningen tillbaks



# Satsningar och förväntat resultat

Plan för ekonomiska och personella satsningar inom de åtta olika landmärkena och förväntat resultat, fördelat på indikatorer och axlar under programperioden 2007-2013. Möjligheter till omprioriteringar kan ske årligen.

## Plan

En sjuårig plan kan ge en bild av de ambitioner som kommit fram under analysarbetet och vilka resultat som tänkta projekt kan komma att ge inom ramen för det tilldelade stödet och tillkommande medfinansiering. Vi hoppas också att ytterligare finansiering kan tillkomma under perioden från olika källor.

**Ind1** är persontimmar deltagande inom folkhälsa, motion, folkbildning, upplevelser, rehabilitering, som syftar till att kunna må bra och ha ett arbete.

**Ind2** är persontimmar medverkande inom projekt, gemenskap, sociala sammanhang, kulturell stimulans, för att stärka nätverk och ge social kompetens<sup>20</sup>.

**Ind3** är nätverk som har målinriktade möten under relativt långa perioder.

**Ind4** är påbörjade jobb eller arbetsträning/praktik i syfte att få jobb.

**Ind5** är företag - nya företag som startas eller företag som kan leva kvar, som följd av gjorda insatser.

Landmärke	Medel i MSEK	Ind1	Ind2	Ind3	Ind4	Ind5
Lokal utveckling	5	10000	6000	2	2	1
Jobb på landet	2	210000	3000	6	300	8
Entreprenörskap	6	5000	8000	4	14	6
Lundalandkraft	4	40000	5000	4	4	2
Upplevelser	7	300000	10000	7	3	2
Lundalandhälsa	3	30000	3000	3	2	2
Natur & Kulturarv	3	80000	4000	1	3	1
Se Lundaland	4	25000	5000	1	1	1
Verksamhetskontor	6	0	1000	1	5	2
Samverkan	2		1000	1	3	0
<b>Summa</b>	<b>40</b>	<b>700000</b>	<b>46000</b>	<b>30</b>	<b>337</b>	<b>25</b>

Landmärke	MSEK	Axel1 <sup>21</sup>	Axel2	Axel3	V	S
Lokal utveckling	6		1	3	1	1
Jobb på landet	3			2	1	
Entreprenörskap	6,5	1	1	4	0,5	
Lundalandkraft	5		1	2	1	1
Upplevelser	7,5	1	2	4	0,5	
Lundalandhälsa	3,5			3	0,5	
Natur & Kulturarv	3,5		3		0,5	
Se Lundaland	5		1	3	1	
<b>Summa andel</b>	<b>100%</b>	<b>7%</b>	<b>22%</b>	<b>52%</b>	<b>14%</b>	<b>5%</b>
<b>Summa</b>	<b>40</b>	<b>2</b>	<b>9</b>	<b>21</b>	<b>6</b>	<b>2</b>

Lundaland 2007-2013	Medel i MSEK	Ind1	Ind2	Ind3	Ind4	Ind5
<b>Summa</b>	<b>40</b>	<b>700000</b>	<b>46000</b>	<b>30</b>	<b>337</b>	<b>25</b>
<b>Tillbaks i MSEK</b>	<b>329</b>	<b>140</b>	<b>6</b>	<b>5</b>	<b>159</b>	<b>20</b>

<sup>20</sup> Ideella timmar räknas i 175 kr/timme. Privata timmar kan räknas till ett högre värde. 44000 timmar i tabellen ovan beräknas motsvara de 12 MSEK som ideella och privata kan förväntas bidra med.

<sup>21</sup> Axel 1= stärka jordbruk, skogsbruk och trädgårdsnäringen. Axel 2= stärka miljön. Axel 3= stärka livskvaliteten, företag och landsbygdsekonomin. V= Verksamhetskontor samt S= samverkansätgärder med andra Leaderområden. Se mera om axlar sid 61





# Fördjupning landmärken

*Hur kan landmärkena tänkas utvecklas och hur väl stämmer de med övergripande strategier, landsbygdsprogrammet och horisontella mål.*



## 1. Lokal utveckling

Parterna offentliga främst kommunerna och ideella/privata kan tillsammans verka för att stärka närdemokrati, att utarbeta byaplaner, värna lokala bygemenskapen, utveckla bymiljöer, aktiviteter för ungdomar samt utveckla fler mötesplatser för alla.

Att stärka gemenskaper inom bygder som omfattar rimligt stora områden med en naturlig gemenskap, gagnar folkhälsan, folkbildning och få fler att känna sin bygd. Ungdomar som vill bo kvar eller återvänder till platsen där man vuxit upp gynnar den demografiska utvecklingen på landet. Lokalt engagemang är också en förebild för ungdomar. Folkhälsa och möjligheter till arbete beror också på de nätverk som finns kring människor. Ett komplement till den service som samhället står för är också värdefullt.

Ideella föreningar och kanske särskilt den verksamhet som moderna "byalag" bedriver passar väl in i Leader.

Under detta landmärke vill vi också stärka befintliga byalag och föreningslivet och söka påverka att nya bildas inom områden där sådana saknas. Att stärka samverkan mellan föreningar och företag inom en bygd.

### Balans

Både män och kvinnor yngre och äldre kommer att beröras. Det är särskilt viktigt att aktivera ungdomar.

### Bärkraft

Med rätt stimulans kan byalag/ideella föreningar vara aktiva under långa tider. Scoutkårer, naturskyddsföreningar, hembygdsföreningar, idrottsföreningar, kulturföreningar, friluftsförare, föreläsningsföreningar, Röda Korset, nykterhetsföreningar alla kan bidra till att göra skillnad.

### **Bygden**

Stärker nätverken, ideella krafter inom bygden och de lokala småföretagen.

### **5K**

Kraft, Kunskap, Kultur, Kommunikation är mest berörda.

### **Stad/omland**

Byalag inom större orter kan också etableras.

### **EU-perspektivet**

Sverige är särskilt bra på byalag med över 4000 stycken över hela landet under riksorganisationen "Hela Sverige skall leva".

### **Klimat**

Kan verka positivt, genom att fler får kunskap om den bygd man bor inom.

### **Synlighet**

Det är enkelt att förklara. Det skapar många ambassadörer både inom offentliga, ideella och privata. Skapar ett tydligt landmärke.

### **Resultat**

Verkar starkt främst inom indikatorerna 1-3 och blir väl verifierade. Stärker alla tre parterna. Skapar goodwill för den ideella sektorn

### **Möjligheter till ytterligare finansiering**

Sannolikt via Sparbanksstiftelserna

### **Landsbygdsprogrammet**

Främst till axel 3, men har betydelse också för axel 1 och axel 2, genom att basen för ideellt/privat arbete stärks. Samverkan mellan lokala bygder inom Lundaland stärks. Lämpligt då det gäller transnationell samverkan. Viktigt att stärka lokal kapitalbildning och lokalt ansvar. Den skånska genomförandestrategin särskilt 38 Förnyelse och utveckling av byarna samt 36 Grundläggande tjänster



## 2. Jobb på landet

Parterna offentliga exempelvis Arbetsförmedlingen, ideella och privata samverkar där ideella är en länk mellan det offentliga och privata företag inom en bygd. Denna samverkan speglar väl de olika parternas roll, genom att ideella hjälper det offentliga att hitta jobb för arbetssökande främst inom sitt geografiska område.

Detta stärker alla tre parterna och är ett bra exempel på Leader. Modellen kan flyttas till nya bygder efterhand om den ideella sektorn vill ta rollen, vill starta byalag eller liknande. Det stärker den ideella sektorn men också den privata.

Inom Lundland så flyttar många unga till städerna. Omlandet till staden dräneras i viss mån på arbetskraft. Staden utvecklas också mot allt fler kunskapsföretag medan mindre mer traditionella företag trängs undan och i högre utsträckning kan nå lönsamhet där kostnadsbildningen är lägre. Det finns alltså en annorlunda arbetsmarknad inom Lundaland än det gör i staden Lund.

Det offentliga får en lokal part och därmed vidgade nätverk som ökar möjligheter att nå resultat. De arbetssökande får ett vidgat utbud av möjligheter. De som bor inom en viss bygd får i första hand chans till jobb inom egna bygden, vilket kan minska behovet av resor.

Detta landmärke kan också rymma länkar mellan parterna universitet, ideella och företag. Då rör det sig om forskningsprojekt, examensarbetare och mentorer. Därtill medverka till att forma en arbetsmarknad för studenter.

### **Balans**

Både män och kvinnor yngre och äldre kommer att beröras. Särskilt personer utlandsbakgrund/deltidssjukskrivna/nyinflyttade med behov av arbetsträning får en fördel att nå anställning.

### **Bärkraft**

AF använder idag modellen inom Lundaland. För universiteten finns också sedan tidigare sådant samarbete.

### **Bygden**

Stärker nätverken, ideella krafter inom bygden och de lokala företagen.

### **5K**

Skulle kunna fungera väl inom vilket Leaderområde som helst med en större stad och ett diversifierat omland, som i Lundaland. Bra kommunikationer är dock en fördel. Ännu starkare blir det med universitet inom området. Kunskap, Kreativitet, Kommunikation är mest berörda.

### **Stad/omland**

Mycket bra exempel på att länkar mellan stad och omland kan vara fruktbart och verka stödjande för omlandet men också för staden och universiteten.

### **EU-perspektivet**

Kan även vara ett bra exempel för andra Leaderområden. Universitetsprojekt kan stöttas, genom att man kan ha ett Leaderområde som part.

### **Klimat**

Kan påverkas positivt, genom att fler får jobb nära där man bor.

### **Synlighet**

Det är enkelt att förklara. Det skapar många ambassadörer både inom offentliga, ideella och privata. Ett tydligt landmärke.

### **Resultat**

Verkar starkt främst inom indikatorerna 3-5 och blir väl verifierade. Stärker alla tre parterna. Skapar goodwill för den ideella sektorn. En ideell part beräknas anvisa 20-40 personer per år.

### **Möjligheter till ytterligare finansiering**

Sannolikt goda.

### **Landsbygdsprogrammet**

Kopplingarna är tydliga till axel3 men också axel1, där det finns behov av anställda inom inte minst inom hästnäringen, som har stor betydelse i Lundaland. Den skånska genomförandestrategin särskilt 32. Främjande av mikroföretag 30. Diversifiering till annan verksamhet 36. Grundläggande tjänster för ekonomi, samt 38. Förnyelse och utveckling av byarna.



### 3. Entreprenörskap på landet

Landet har sina egna förutsättningar för entreprenörskap och företagande. Lundaland med sin storstadsnärlighet har fördelar, som kan tas tillvara.

Många av de som arbetar på företag/institutioner inom Sveriges Lantbruksuniversitet, Lunds Universitet och Forskningsbyn Ideon bor inom Lundaland. Idéer som finns på landet skulle kunna stödjas ytterligare med kraft från de "innovativa miljöerna" kring Ideon, Lunds Universitet och SLU. En samverkan mellan Lund och Lundaland kan bli fruktbar för båda.

Lundaland utgör ett "Living Lab" - en arena för att pröva idéer, forska på, försöksodla, föra ut forskningsresultat till, bygga forskningsstationer inom och på så sätt berika både landet och forskningen.

Genom att bygga nätverk och gemensam marknadsföring inom exempelvis lokal service, bed&breakfast, bed&box, rehabilitering och folkhälsa, äta gott, festarrangemang, bröllopsarrangemang, lokalproducerad mat, trädgårdsföretag och även tillföra kompetens utifrån så kan flera företag behållas och utvecklas.

Ett centrum för landsbygdsutveckling (LUC) inom Lundaland skulle kunna vara en kraft på plats med fokus på entreprenörskap inte minst inom de gröna näringarna. Det finns kompetens inom Lundaland då det gäller utbildning inom entreprenörskap med inriktning på jordbruk, trädgårdsnäringen och hästnäringen.

#### Grön utveckling

Lundaland har som uttalad ambition att främja företagande och entreprenörskap inom området, en grundläggande drivkraft för den levande landsbygden. Idéer, lust och kreativitet ska tas tillvara och odlas. Inom förstudien har vi ringat in tre områden, där utmärkande möjligheter identifierats för kommersiell utveckling. *Hästnäringen, grönt entreprenörskap* och *klimatvänlig energi* är arbetsfält där vi ser ekonomiska utvecklingspotentialer förenade med miljöanpassad förnyelse.

Grunden för utvecklingsarbetet är erfarenhet och förnyelse baserad på ny kunskap. Förutsättningarna i Lundaland är gynnsamma inte minst beroende på den geografiska tätheten, och närheten mellan landsbygden och flera av Sveriges ledande universitet. Universitetsnära organisationer inriktade mot innovationer och produktutveckling ses som centrala samverkansparter. En viktig uppgift för

Lundaland blir att stärka nätverk, som kan lotsa och fungera som dörröppnare till befintliga stödorganisationer.

#### **Balans**

Här finns goda möjligheter att få med ungdomar, samt både män och kvinnor.

#### **Bärkraft**

Nätverk kan byggas som kan verka stödjande under många år.

#### **Bygden**

Fler företag inom Lundaland betyder fler arbetstillfällen.

#### **5K**

Kraft, Kunskap, Kommunikation, Kreativitet, Kultur bär upp detta landmärke

#### **Stad/omland**

Här får vi ett tydligt utbyte som synliggörs.

#### **EU-perspektivet**

Ett LUC är under planering i England.

#### **Klimat**

Stärker klimatvänlig utveckling

#### **Synlighet**

Ökar synligheten

#### **Resultat**

Verkar starkt främst inom indikatorerna 3-5.

Stärker alla tre parterna. Ger Lundaland en tyngd och visar på kraft.

#### **Möjligheter till ytterligare finansiering**

Ytterligare finansiering kommer troligen att krävas. Samverkan mellan alla tre parterna ökar möjligheterna att få ytterligare finansiering.

#### **Landsbygdsprogrammet**

Jordbruks och trädgårdsföretag samt hästnäringen har här stora möjligheter till förnyelse och utveckling (axel1) samt även andra företag (axel3). Den skånska genomförandestrategin särskilt 30 Diversifiering till annan verksamhet 32. Främjande av microföretag 34. Främjande av turistnäringen 28. Diversifiering och förbättrad livskvalitet på landsbygden. Kompetensutveckling.





## 4. Lundalandkraft

En "motor" för att driva Lundaland framåt.

Ett landmärke för att stärka samverkan inom partnerskapet, nätverken, kompetensen och visa upp de tillgångar och krafter, som finns inom Lundaland.

Lundalandrådet är ett nätverk, för att bygga projekt och fånga upp intresserade. Konferenser, föredrag, inspiratörer kan säkert hjälpa till.

En mäsasom visar upp företag och organisationer/samarbetspartners samt projekt som drivs inom Lundaland.

Ett extra lysstarkt landmärke som vi designar/planerar/funderar på med lyskraft över stora delar av Europa.

Nästa Landmärke som vi ännu inte förstår hur det skall se ut. Vi arbetar på att ha det färdigt inför nästa programperiod 2014-2020 och testa något projekt.

### **Balans**

Både män och kvinnor yngre och äldre kommer att beröras. Det är särskilt viktigt att aktivera ungdomar.

### **Bärkraft**

En årlig mäsasom kan vara den motor som driver detta landmärke.

### **Bygden**

Stärker nätverken, ideella krafter och de lokala småföretagen.

### **5K**

Kreativitet, Kraft, Kultur är mest berörda.

### **Stad/omland**

Omlandet får samlat sina krafter

### **EU-perspektivet**

Samarbetspartners från andra Leaderområden kan medverka, vilket skapar möjligheter till utbyte.

### **Klimat**

Kan visa upp klimatvänliga projekt och produkter.

### **Synlighet**

Det är enkelt att förklara. Skapar ett tydligt landmärke.

### **Resultat**

Verkar inom indikatorerna 1-4 och blir väl verifierade. Stärker alla tre parterna. Skapar goodwill. Spännande för ungdomar

### **Möjligheter till ytterligare finansiering**

Krävs inte minst då det gäller extra lysstarkt landmärke. Kan finnas möjligheter till intäkter då det gäller mäsasom.

### **Landsbygdsprogrammet**

Inom alla axlar kan detta landmärke ge effekter. Utmärkt även inom åtgärden samverkan. Verkar stimulerande för projekt som beviljats medel att få möjlighet att visa upp sig på en mäsasom.

Den skånska genomförandestrategin särskilt 34. Främjande av turistnäringen 32. Främjande av mikroföretag samt 46 Kompetensutveckling för att förbättra miljö och landskapet.



## 5. Upplevelser

Målet är att etablera en rad små och stora upplevelser i form av evenemang och arrangemang som visar landsbygden i Lundaland, med dess natur- och kultur och engagera invånarna i både Lundaland, Lund och regionen och stärka turistföretagen och de företag som erbjuder mat och boende inom området:

Byarna, föreningarna, butikerna, producenterna, entreprenörerna, hantverkarna, konstnärerna, krogarna, caféerna, gårdarna och slotten samarbetar med erbjuda kringarrangemang.

Parterna är ideella föreningar och privata företag i samverkan där det ideella och offentliga hjälper det privata att skapa mervärde som ger intäkter och ökad synbarhet som gagnar alla parter.

- En stor Lundalandfest över hela området (jfr: Ölands skördefest) kan bli en folkrörelse och folkfest som engagerar såväl invånarna i Lundaland och Lund, som boende i övriga delar av regionen och även stärker turismindustrin i området.

Byarna, föreningarna, butikerna, producenterna, entreprenörerna, hantverkarna, konstnärerna, krogarna, caféerna, gårdarna och slotten samarbetar och öppnar upp sina verksamheter en gemensam helg. Detta stärker identiteten i Lundaland och besöksnäringen rent generellt och ger inkomster. Aktörerna marknadsför Leaderområdet gemensamt och visar upp sin natur, upplevelser, produkter, hantverk, musik, konst, kost, dukade bord, etc.

I detta landmärke ingår också en rad fristående evenemang med tydligt fokus, som stämmer in på den identitet som platsen och Lundaland vill visa upp.

- Skapandet av ett antal sk Lundalandrundor som erbjuder både motion och lärande i såväl å, skog-, back-, sjö - som slättlandskap. Buss, cykel, promenad, med häst, båt, bil kan vara transportmedel. Guidning, både personliga och via skyltning/kartor och med modern teknik är viktigt. Regelbunden användning och synliggörande är nödvändigt<sup>22</sup>.

<sup>22</sup> Exempel: Lundalandrundor av olika slag kan vara Naturbussen/Kulturbussen, Hardebergaspåret som kulturfestival, Ekomuseum i Kävlingeådal, Romeleslingan, Guidade turer för ungdomar, Slottsrundan, Slaget vid Lund, Lundalands historia, vandringar vid Järavallen. Fiske i olika vatten.

### Möjligheter till ytterligare finansiering

Varje deltagande aktör betalar för sin medverkan och genererar egna intäkter.

#### Balans

Män, kvinnor, yngre, äldre samt många olika sektorer berörs, ideella och privata.

#### Bärkraft

Beroende av årstid och god marknadsföring för framgång.

#### Bygden

Stärker nätverken bland ideella krafter inom bygden och de lokala småföretagen. Stärker gemenskapen, ökar synbarheten för området, ger inkomster till bygden.

#### 5K

Främst Kreativitet, Kommunikation och Kraft berörs. Kreativitet för att skapa arrangemangen, kommunikation för att marknadsföra och kraft för genomförandet.

#### Stad/omland

Med t ex en Lundalandfest eller rundor/vandringar/turer från stadskärnan och tätorterna ut i omlandet kan länkar mellan stad och omland bli fruktbara. Främst stödjande för omlandet, men utvecklande även för det goda livet i staden.

#### EU-perspektivet

Turismperspektivet. Kan locka besökare /deltagare från övriga Europa. Här kan skapas bra exempel även för andra Leaderområden i Europa.

#### Miljö och klimat

Arbetsstillfällen och intäkter skapas nära hemmet. Men många besökare kör egen bil. Allmänna färdmedel bör stimuleras. Alternativa samtransportmedel ska arrangeras och stimuleras. Naturbussen kan vara ett bra komplement.

#### Synlighet

En Lundalandfest skapar många ambassadörer och blir ett tydligt landmärke för Leaderområdet. Lundalandrundorna blir tydliga landmärken för Leaderområdet.

### **Resultat**

Främst inom indikatorerna 1-3. Ger goodwill för både den ideella och privata sektorn. Indirekt även inom indikatorerna 4-5. Många små insatser ger ett stort resultat. Kan beröra stora grupper människor

### **Landsbygdsprogrammet**

Stärker jordbruksföretag (axel1) samt andra företag (axel3). Rekreation, motion och folkhälsa samt upplevelser stärks. Leder till fler jobb och företag. Den skånska genomförandestrategin särskilt 28, 30, 32, 34, 38, 40



## **6. Lundalandhälsa**

Folkhälsa, motion och att visa på klimatvänliga lösningar för KOMMUNIKATION, KRAFT, som gynnar folkhälsan. (Lundalandlopp)

Många skall kunna vara deltagare och vi tänker på olika motionslopp med eller utan fordon/djur, som gynnar klimat och folkhälsa. Tävlingslopp som engagerar lokala krafter och platser inom Lundaland, som kan vara fasta/växla år från år.

Inom detta landmärke även rehabilitering av personer i miljöer på landet och projekt som syftar till att folkhälsan förbättras.

Möjligheter till motionsaktiviteter/motionslokaler/folkhälsa och gemenskaper även på mindre orter, där ideella krafter kan samverka med privata och offentliga.

### **Balans**

Här finns goda möjligheter att få med ungdomar, samt både män och kvinnor.

### **Bärkraft**

Motionslopp bör byggas med tanke på att de skall kunna genomföras år efter år. Det tar tid att bygga upp attraktiva lopp och visa på ett bra genomförande.

### **Bygden**

Mindre orter kommer naturligt att kunna engageras och de platser där loppet passerar blir exponerade.

### **5K**

Kraft, Kommunikation Kreativitet bär alla upp detta landmärke

### **Stad/omland**

Merparten av deltagarna kommer säkert från de omgivande städerna och kanske hela Europa.

### **EU-perspektivet**

Samverkan med andra Leaderområden passar väl in.

### **Klimat**

Fordon som gynnar folkhälsan och klimatet.

### **Synlighet**

Synligheten skall dra deltagare och publik till Lundaland.

### **Resultat**

Verkar starkt främst inom indikatorerna 1-3. Stärker alla tre parterna. Ger Lundaland en tyngd och visar på kraft.

### **Möjligheter till ytterligare finansiering**

Ytterligare finansiering kan komma att krävas. Men här finns också goda möjligheter till intäkter från deltagaravgifter samt reklam, sidoförsäljning mm.

### **Landsbygdsprogrammet**

Axel3 Folkhälsa är en viktig del av livskvaliteten på landsbygden. Axel1 Rekreation och rehabilitering kan vara sidoverksamheter till jordbruk och trädgårdsnäringen. Den skånska genomförandestrategin särskilt 28,36, 38



## 7. Natur & Kulturarv

Viktiga naturmiljöer inom området ska stärkas och göras attraktiva samt tillgängliga och miljö/klimatpåverkan om möjligt minska. Det kan gälla våtmarker, å och sjösystem men också ängar, backlandskap och skogslandskap. Hänsyn skall tas till biologisk mångfald. Å-projekten vid Kävlingeån och Höje å finns alla inom Lundaland. Dessa våtmarksområden bör utvecklas och ytterligare tillgängliggöras.

Lundaland har ett rikt kulturarv, då området har varit bebott mycket tidigt med relativt omfattande bosättningar. Kustområdena, området vid Uppåkra samt längs Kävlingeådalens är troligen de första betydande boplatserna.

Stenåldern, järnåldern, bronsåldern, vikingatiden och tiden då Lundaland ingick i det danska riket (1658) och därefter i det svenska riket har alla sin historia att berätta.

I Lund finns institutioner som Landsarkivet, Historiska museet, Kulturen, (Riksarkivet), Humanistiska fakulteten, förlaget Historiska Media med flera som kan stödja oss i att bygga Landmärket som vi kallar Kulturarvet. Ett kulturarv, som vi också delar med Danmark, norra Tyskland och England.

Leader vill stödja nätverk och projekt, som på olika sätt syftar till att synliggöra natur & kulturarvet och dess roll inom lärande och folkbildning. Genom landmärket så lyfts de olika delarna och sammanhangen fram. Lokalkännedom och kunskap om platsen man bor på är viktigt för kommande generationer.

Anläggningar, som bär natur & kulturarvet skall synliggöras och lyftas fram. Intresset för natur & kultur har stadigt ökat och tidskriften Populär Historia med säte i Lund är ett exempel på detta. I år är det också 350 år sedan den danska provinsen Skåne blev svenskt. Detta innebär att Flyinge (1661) blev svenskt stuteri och Lunds Universitet (1667) bildades.

### Balans

Både män, kvinnor, yngre och äldre samt många olika sektorer berörs, samt både ideella och privata. Personer med utlandsbakgrund är en särskilt prioriterad grupp för att bättre lära känna sitt nya hemland.

### Bärkraft

Beroende av årstid samt kunniga och inspirerande guider.

### Bygden

Stärker nätverken bland ideella krafter inom bygden och de lokala småföretagen. De ideella föreningarna är särskilt viktiga.

### 5K

Främst Kultur, Kunskap och Kraft berörs.

### Stad/omland

Mycket bra exempel på att länkar mellan stad och omland kan bli fruktbara. Främst stödjande för omlandet, men i hög grad beroende av samt utvecklande också för staden.

### EU-perspektivet

Temat finns även i andra Leaderområden i Europa. Kan locka besökare även från övriga Europa. Bra tema för utbyte inom norra Europas natur & kulturfär.

### Miljön

Miljön ska värdas och förstärkas och klimatfientliga utsläpp minimeras i möjligaste mån. Vid besök bör t ex användning av allmänna färdmedel stimuleras.

### Synlighet

Skapar många ambassadörer.

### Resultat

Tangerar indikatorerna 1 – 3. Med många små insatser nås ett stort resultat. Skapar goodwill för både den ideella och privata sektorn. Kan beröra stora grupper människor.

### Möjligheter till ytterligare finansiering

Varje deltagare får betala en avgift för sin medverkan. Kräver samverkan med andra aktörer.

### Landsbygdsprogrammet

Naturprojekt berör både axel1 och axel2. Kulturprojekt berör axel3. Den skånska genomförandestrategin särskilt 40 Bevarande och uppgradering av natur och kulturarvet. Därtill också 34. Främjande av turistnäringen och 18. Förbättra miljö och landskapet.



## 8. Se Lundaland

Lundaland är ett nytt namn, som inte tidigare använts. Enligt isländska sagan kanske man använde namnet "Lundslandet" på 600-talet, eftersom här fanns så många offerlunder.

Namnet är mycket viktigt, för att stärka identiteten och gemenskapen och viljan att jobba med olika projekt. Glädjen över att vi har hittat ett så bra namn och med stor acceptans inom hela området måste bäras ut.

Alla tänkbara sätt att bära ut och göra namnet känt samt att ladda det med rätt innehåll rymms under detta landmärke.

En logotype för området blir viktigt att utforma. De symboler som använts under förstudieprocessen skall möjligen ses som tänkbara alternativ.



Att bära ut innebär

- ✓ att på olika sätt använda bärare av namnet som många människor hör och ser. (exempelvis webb, radio, TV, tidning, film, böcker, kultur, events, pris, teater, fest, musik, bildekal, flagga, skylt, ...)
- ✓ att medverka vid samarrangemang där logon kan synas
- ✓ att forma Lundalandmärkt – produkter, tjänster som har sin bas inom Lundaland.
- ✓ de landmärken vi bygger blir också efterhand bärare som synliggöra vårt Lundaland.
- ✓ att skapa en stolthet kring namnet så att många människor väljer att ange Lundaland, då man berättar var man bor.

### Balans

Både män och kvinnor yngre och äldre kommer att beröras. Det är särskilt viktigt att nå ut till ungdomar.

### Bärkraft

Namnet byggs under långt tid. Men kraften i namnet märks redan nu, genom att man gärna vill vara en del av Lundaland.

### Bygden

Landsbygdens värde kommer att uppmärksammas mera.

### 5K

Kraft, Kunskap, Kultur, Kommunikation Kreativitet berörs alla och laddar namnet med innehåll.

### Stad/omland

Kopplingen mellan Lund och Lundaland stärks och tydliggörs i namnet. Omlandet med sina 81 400 inneväanare och staden Lund blir båda vinnare. Betydelsen märks redan i exempelvis Lund 2014, som växer med Lundaland.

## EU-perspektivet

Ett namn som lätt förknippas med Sverige och Skandinavien.

## Klimat

Hållbar utveckling kan kopplas till Lundaland bland annat via Lunds Universitet.

## Synlighet

De 9 landmärkena kommer alla att bära ut och skapa en bild av Lundaland. Eftersom Lundaland/Lundalandet inte finns på Internet så kommer vår synlighet där att kunna mätas. Synlighet i pressen blir en annan viktig del att registrera.

## Resultat

Verkar starkt främst inom indikatorerna 1-3 och blir väl verifierade. Stärker alla tre parterna. Att namnet har kommit fram i förstudieprocessen är ett viktigt resultat. Namnet och synliggörande av detta kommer också att ge resultat inom indikatorerna 4-5, dock främst indirekt.

## Möjligheter till ytterligare finansiering

Namnet och att synliggöra detta kommer sannolikt att ha stor betydelse, för att dra till sig ytterligare finansiering.

## Landsbygdsprogrammet

Alla får del av värdet med ett bra namn. Axel1 och Axel3 drar nytta av detta. Den skånska genomförandestrategin särskilt 34 Främjande av turistnäringen och 32 Främjande av mikroföretag samt 30. Diversifiering till annan verksamhet.

*"Lundaland kom till för att spegla hela området och att namnet skulle kunna bära ut de 9 Landmärkena på ett så bra sätt som möjligt."*

*Denna artikel i Skånska Dagbladet är från maj 2007.*



# Analysunderlag

*Många stora och små möten har hållits då alla har fått sitta ner i lugn och ro och ge sin SWOT-analys av Lundaland. Det är också vid dessa möten som namnfrågan togs upp via frågan. "Kan vi hitta ett nytt namn, som alla kan känna samhörighet med?"*

## Resultat från SWOT-analysen

## STYRKOR

Kulturlandskapet  
Mångfald av naturtyper  
Närhet (+)<sup>23</sup>  
Många som är intresserade av byn där man bor  
Naturen  
Lokalkännedom  
Kunskapsinstitutioner  
Lära av varandra  
Fiske, Turism, rekreation, Häckeberga slott  
Kunskap, Kultur Natur  
Idérikt område  
Närhet till flygplatser  
Många föreningsaktiva bland annat inom Kulturföreningar  
Gemenskap  
Innovationsrikt område med många högutbildade  
Sköna upplevelser  
Tätbefolkad landsbygd  
Gammal kulturbygd

---

<sup>23</sup> + betyder att flera har pekat ut detta

Gods och Slott  
Forskning inom landsbygdsutveckling (SLU)  
Bo på landsbygden med plats för hästen  
Stora variationer  
Historiska upplevelser "Slaget vid Lund"  
Kultplatser Flyinge Kungsgård (50 000 ) Uppåkra arkeologiska Park (3000) Vikingabyn Lödde (65 000)  
Romeleslingan  
Revingeområdet  
Stor variation av företag på landsbygden  
Olika aktörer med stort utbud  
Hästrik bygd (+)  
Kävlingeån  
Öresundsbron  
Det strategiska läget med bron och storstäderna nära  
Trafikströmmarna genomkorsar E6 resp E22  
Odlingsbygd men också hästbygd samt andra djur.  
Stor folkmängd på landet  
Ett expansivt område  
Storstadsnära  
Rörligt friluftsliv Romeleåsen, Kävlingeån, Häckeberga, Krankesjön, Revingefältet, Barsebäck, Stränderna vid kusten, Dalby Söderskog, Billebjär, Linnebjär, Flyinge ångar, Järavallen.  
Agrara företag  
Universitet  
Energiföretag  
Gods och Slott  
Den heta Öresundsregionen  
Kunskap många som arbetar på Ideon o Universitet bor på landet runt om  
Medborgarkontoren fyra stycken inom Lunds kommun  
LU, SLU, Ideon, Ericson, ESS kan tillföra många nya intresserade människor från hela världen  
Internationellt  
Bästa Leaderområdet med de största möjligheterna  
Flyingedagen  
Harlösanejdens kulturarbetare

Skåneleden  
Kluster Häst med hippologutbildningen på Flyinge  
Svenskt Hästmuseum  
Stor inomhusarena (2300 platser) på Flyinge  
Flyinge – välkänt i hästkretsar – hippologutbildning SLU Ulltuna  
Golfbanor  
Trädgårdsföretag och trädgårdsforskning SLU Alnarp, Tirup,  
Staffanstorp, Flyinge Plantshop m fl

## SVAGHET

Identitet (+)  
Kommunikationer med allmänna färdmedel (+)  
Landet håller på att utvecklas mot sovstäder  
Turistströmmarna passerar utan att stanna  
Hitta ett bra namn  
Många kommuner  
Politisk samverkan  
Samverkan och informationen mellan orterna/byarna  
Fler mötesplatser  
Cykelvägar saknas  
Övernattning (boende) för besökare i alltför liten utsträckning  
Brist på ridvägar för turridding  
Brist på information  
Okänt för många som passerar igenom  
Svårt att engagera ungdomar (+)  
Flera stora tätorter Sandby, Dalby, Staffanstorp, Lomma, Bjarred, Åkarp,  
Kävlinge, Löddeköpinge. Genarp, Veberöd som ej får räknas in i budget  
underlaget.  
Ett hektiskt område med relativt få stora sammanhängande tysta platser.  
Ont om mötesplatser på landet  
Storstaden alltför nära vilket kan påverka intresset för landet  
För få matställen  
Då området saknar identitet har det heller inte kunnat marknadsföras

Brist på tomtmark och mark för hästgårdar inom vissa områden  
Inte få tillräckligt engagemang från privata och volontärer  
Ingen etablerad turism

## HOT

Vattenhöjning – havet stiger  
Att skogen blir sjuk  
Miljö  
Samhällsekonomin (+)  
Alltför få som vill arbeta ideellt  
Ungdomsmedverkan  
Kommunernas medverkan  
För lite pengar i förhållande till det stora intresset och alla idéer  
Att få engagerade människor att bo kvar så länge så att man hinner  
medverka  
Skadedjur i samband med våtare klimat  
Konkurrens från Danmark, norra Tyskland, Baltstaterna  
Öppna landskapet växer igen  
För få betande djur  
Bevarande av landsbygdens karaktär och mångfald.  
Information som ej når ut  
Alltför få som vill vara aktiva sedan då projekten skall genomföras  
Ökad utbyggnad av landsbygden om klimathotet ökar drastiskt  
Gårdar tvångsflyttas  
Allemansrätten och konflikter om markanvändning  
E22 – tillgänglighet för brott  
Ungdomarna väljer storstäderna istället för landsbygden  
För stor och snabb inflyttning  
Särintressen som bevakar sina delområdens utveckling  
Demografin – landsbygden får en allt äldre befolkning  
Lokal service blir sämre  
Säkerhet och trygghet försämras  
Äldre får svårt att kunna bo kvar i byn



Konkurrens från andra näraliggande Leaderområden i Skåne

## MÖJLIGHETER

Ökat samarbete inom hela området  
Marknadsföring av en gemensam identitet  
Utveckla lokala arbetstillfällen – nära där man bor (+)  
Samverkan mellan Stad – land  
Goda jorden  
Gemenskapen inom området som kan utvecklas  
Nästan alla har 046 som riktnummer  
Historiskt har man hört samman  
Naturguider  
Naturbussen som redan prövats  
Öka gemenskapen  
Öka välmående och hälsan  
Fler upplevelsebesökare  
Fler mötesplatser som öppnar gränserna mellan kulturer/invandrare  
äldre/yngre  
Utflyktspaket  
Boende på landet (+)  
Närhet till Danmark, Tyskland  
Samverkan mellan turistbyråer - turistbyrå vid E22/E6  
Ökad samverkan för att stötta entreprenörer  
Slingor inom olika temaområden – frukt, historia, häst, trädgård,  
Bättre turistbyrå i Kävlinge kommun  
Grön energi  
Närproducerat  
Förädling av gröna produkter  
Öka intresset för odling  
En miljöprofilerad bygd  
Samverkan mellan kommunerna  
Samordning inom området  
Större område än en kommun ger större styrka  
Nya grönsaker och bär

Vingårdar  
Golf året runt  
Kulturupplevelser  
Naturupplevelser  
Hästupplevelser  
Rehabilitering med hjälp av häst  
Lärande landsbygd  
Guidade turer  
Göra området synligt för städerna Lund, Malmö, Köpenhamn (+)  
Använd flygplatserna för att visa upp området  
Jobba över generationsgränserna/kommungränser  
Satsa på att stödja företagsetableringar  
Satsa på att utveckla och bevara sådant som redan finns och visat sig  
hålla.  
Samverka med Smaka på Skåne  
Samverka med Hästen i Skåne  
EU projekt tillsammans med Universitet  
Lärande region  
Att lära folk att ta cykeln till jobbet  
Kanotsafari  
Segeltävling

## EXEMPEL PÅ PROJEKT

Bokningssystem med gemensam webbportal  
GPS – teknik inom naturområden för att informera (+)  
Projekt kring säkerhet missbruk, bränder, våld, mobbing, nattvandring,  
grannar mot brott  
Ekomuseum Lundaland  
Genarpsdagen  
Badaredagen  
Julmarknader kan samordnas  
Hantverkshus  
Natur o kulturupplevelser

Dokumentärfilm om området  
Håkan Hardeberger (trumpet) håller Masterklass för lovande ungdomar från hela Europa  
Grillplatser  
Övernattningsplatser längs Kävlingeån  
Kulturvecka och Landfest varje år (+)  
Kyrkokonserter över hela området  
Byahus för ungdomar och äldre  
Jazzfestival i Dalby  
Svenskt Hästmuseum  
Landsbygdsutvecklingscentrum  
Gourmetföretag – alla som förgyller livet på landet – varumärkesutveckling  
Miljöprojekt ren luft  
Lokalt ansvar  
Levande landsbygd kost – hälsa – ekologi – rehabilitering  
Utbildning inom grönt entreprenörskap, produktutveckling ,  
Demonstrationsanläggning inom energi, vind, gas  
ECC –Electric Car Competition  
Närturism  
Triathlon – motionslopp på landet  
Cykelvägar, ridleder nära naturen ( Kävlingeån)  
Häst turridding utveckling  
Rehabiliteringsprojekt på lantgård (häst/natur/trädgård/hantverk)  
Äldreboende/seniorboende  
Hästen som pedagogiskt verktyg  
Använd 4H-gårdarna i samverkan med skolorna för att tydliggöra landet  
Utveckla naturbussen med tolkar  
Landfest typ Ölands skördefest (+)  
Häst – musik – opera utveckla nya events som passar landet  
Utveckla ”Slaget vid Lund”  
Uppåkra arkeologiska park  
Vikingabyn vid Lödde  
Paddlingsmöjligheterna utmed Kävlingeån  
Lunds kommuns ansökan om att bli kulturhuvudstad 2014 – samordnade projekt  
Entreprenörskap på landet

Hur kan vi gynna innovativt tänkande på landet  
Bokprojekt för att berätta om vad som finns ( ex. Flyingebygden från förr – framtid)  
Byaplaner  
Lopp för fordon som drivs mer eller mindre med muskelkraft  
Halmhotell ( jmf Ishotellet i Joukasjärvi)  
Konferensmiljöer på landet  
Lärande landsbygd  
Naturbussen blir upplevelselänk för både stad och land  
Events inom hästområdet  
Country Fair  
Utveckling av kulturfestival  
Visa bygden – guide turer för skolungdom  
Kraft från landet – upplevelser om hur energin produceras  
Hälsa i bygden  
Arbetsutbildning på landet – via Arbetsförmedlingen  
Hushållsnära tjänster inom bygden  
Frivilligcentraler på landet  
”Koloniträdgårdar” på landet  
Inspirationsgårdar  
Flyinge – Opera  
Historiska upplevelser i autentisk miljö  
Borgeby slott  
Klättrvägg för ungdomar  
Ekomat  
Cykelrundor  
Storkarna vid Flyinge och Karups Nygård  
Utebiograf  
Biogasanläggning  
Pegasus Trädgård 5-6000 besökare  
Ornitologcentrum i Harlösa  
Hästivalen i Lund  
Röde Orm teaterföreställning utomhusscenen  
Paddling på ån  
Grön mäsas på ex. Flyinge med flera platser  
Matens Hus i Skåne

Kulturhus Lundaland för de 5K Kommunikation, Kunskap, Kultur,  
Kraft, Kreativitet  
Skulpturträdgård  
Kulturhus  
Historiska upplevelserundor med digital guidning dygnet runt.  
Personlig utveckling  
Fiskeupplevelser  
Hästsafari  
Vikingatema  
Fisketävling vid Kävlingeån  
Öppna gårdar  
Stöd till småföretag  
Radio Lundaland, lokalradio som når ut till hela Lundaland  
Bokverk om Lundaland, som pekar på områdets kvalitéer  
Klättervägg på landmärken i tidigare industristrukturer  
Linneguidningar med häst och vagn  
Laga matupplevelser i stora grupper  
Paintball i gamla nedlagda hallar  
Digital biograf  
Matfestival längs Hardebergaspåret  
Pilgrimsvandningsleder

## Namnfrågan

På möte efter möte kom detta med namnet "*Kävlingeådal*" upp. Namnet gav alltför svag identitet, blev sammanblandat med Kävlingeåprojektet.

Vi ställde då frågan till gruppen: "Finn ett nytt namn"  
Egenskaper som vi tyckte helst skulle uppfyllas var:

- ✓ Lätt att säga
- ✓ Lätt att stava/uttala även på engelska/tyska
- ✓ Vi skall kunna boka domän-namnet .se och .com
- ✓ Alla skall känna att namnet är rätt
- ✓ Nytt och fräscht

- ✓ Skåne kan vara med – eller man skall förstå att området ligger i Skåne
- ✓ Bra om namnet ger koppling till områdets identitet
- ✓ Identiteten skapas också från ett bra namn
- ✓ Stolthet för namnet så att det används med glädje
- ✓ Lätt att bygga logga från
- ✓ Unikt på nätet är mycket bra
- ✓ Lätt att bygga ord på som ex Österlenprodukter
- ✓ Ha god chans att bli ett riktigt starkt varumärke jmf Österlen, Söderslätt

Uppgiften verkade helt enkelt omöjlig tyckte de flesta grupper. Följande förslag kom fram

Lundabygden  
Runt Lund  
KATOK  
Västerlen  
5K

och så kom LUNDALAND och efterhand och oberoende av varandra återkom just detta med LUNDALAND, som visar det sig alla blev glatt överraskade att det inte använts tidigare och som alla kände var helt rätt.

Efter ett tag fann vi att Lundaland hade 5 träff på Google och Lundalandet också hade ungefär 5-6 träff. Omkring 600 eKr hade man använt Lundslandet som namn på de delar av Scaniae, som var befolkat. Troligen betydde det landet med de många offerlundarna. Denna historiska koppling var ny för oss.

Namnet uppfyllde alla våra kriterier utan problem och därtill en historisk koppling.

Omlandet till Lund fanns ju mycket riktigt långt före staden Lund.



Namnbytet skedde den 31 januari 2008 i samband med ett möte med alla medfinansierare i Kävlinge kommunhus. Beslut om logotyp lämnas till den stämman som skall välja LAG Styrelse.



Både Skånska Dagbladet och Sydsvenskan tog in artiklar om Lundaland, kort efter att namnet antagits.

20 SKÅNSKA

# EU satsar stort på Lundaland

## Satsning som ska ge nya jobb och turister

LUND. Ett nytt Österlen i Sydöstra Skåne med namnet Lundaland. Det är visionen för ett EU-finansierat utvecklingsprojekt för Lund, byarna, landsbygden och regionen.

– Här finns en enorm potential och en fantastisk natur och nu vill Lundaland sätta upp nya jobb, stärka förhållanden och demokratin och öka besöksnäringen, säger Ivan Spögers som deltar i satsningen med projektledare Gunnar Petersson.

Här finns en enorm potential och en fantastisk natur och nu vill Lundaland sätta upp nya jobb, stärka förhållanden och demokratin och öka besöksnäringen, säger Ivan Spögers som deltar i satsningen med projektledare Gunnar Petersson.

– Vi vill göra området tydligt med ett namn som är lätt att komma ihåg, som har ett rikt innehåll och som på sikt kan bli ett starkt varumärke.

Många ska också enligt den så kallade Leadermetoden, som härifrån prövas i två utvalda regioner i bland annat Blekinge och Småland.

Hela EU ska dela upp i Leaderområden. Skåne delas upp i sju.

Den totala budgeten för Leader Lundaland är 45 miljoner kronor för åren 2008-2014. EU står för 49 procent av finansieringen. Resten står kommuner samt privata och andra offentliga aktörer för.

In lokalt utskott styrdes ska fördela det ekonomiska stödet till aktörerna.

Namnet Lundaland har tagit fram under en demokratisk namnvalprocess där ett stort antal privata, ideella och offentliga aktörer från hela Leaderområdet deltagit. Det är sprunget från ett utskott i landsbygdens utvecklingsperspektiv, säger Ivan Spögers.

Lundaland riktar i första hand mot landsbygden. Det ska skapa nya jobb stödja utveckling av befintliga verksamheter, marknadsföra nya rekreationsobjekt och få fler besökare från Sveriges och Europa.

80 miljoner har tilläts med par hundra aktörer i Lundaland, som omfattar landsbygderna i Lund, Staffanstorps, Kävlinge, Lomma, Kävlinge och Staffanstorps kommuner.

Idéer som handlar om exempelvis rundor, öppna på ländret, hästen som reklam och olika former av grönt turprenestekap. För att nå målet.

SIBBAN OLSSON  
arts@skanskan.se  
045-14 11

## Lundaland planerar cykellopp och mäs

► Ett nytt samarbete har bildats av kommunerna runt Lund. Syftet är att skapa nätverk, utveckla landsbygden och öka folkhälsan. Kävlinge, Staffanstorps, Eslov och Burlöv tillhör medfinansierarna i projektet som har fått namnet Lundaland.

– Lundaland bygger på samverkan mellan offentliga, ideella och privata aktörer. EU bidrar med 49 procent av budgeten på 45 miljoner kronor. Men området måste först bli godkänt av länsstyrelsen, vilket förhoppningsvis ska ske under våren, säger Gunnar Petersson, projektledare för samarbetet.

Lundaland är ett projekt under den så kallade Leadermetoden, ett sätt att utveckla landsbygden. Målet är enligt Gunnar Petersson bland annat att stärka områdets gemenskap och identitet, bättre hälsa och livskvalitet, öka turismen samt skapa fler jobb.

Är det inte en mycket stor målsättning?

– Man kan inte göra allt det med vår budget. Men pengarna går till att stärka nätverk, säger Gunnar Petersson som föredrar Lundalands framtida verksamhet med exempelvis en grön kraftmäsplanerings läsoms och cykellopp. En annan idé är en tävling för elektriska bilar och olika rundor i naturområden.

– EU:s mål med projektet är fler jobb och företag på landsbygden. Vi vill även slå ett slag för folkbildning och miljön.

David Ekberg  
david.ekberg@sydsvenskan.se



## Lund 2014

*Vilka länkar och samarbeten finns mellan Lunds Kulturhuvudstadsansökan och Leaderområdet Lundaland? Hur kan samverkan utvecklas och ge båda dessa ett mervärde?*

Kulturhuvudstadsansökan Lund 2014 är ett samhällsutvecklingsprojekt för Lunds stad och dess omland. Lundaland<sup>24</sup> bildar ett väl definierat omland.

KULTUR är ett av Lundalands fem K-ord som vi tycker väl pekar på vår utvecklingsstrategi. De övriga är KRAFT, KOMMUNIKATION, KREATIVITET och KUNSKAP.

Detta stämmer väl in med Lissabonstrategin, som pekar på målet att Europa skall bli en ledande kunskapsekonomi fylld av kreativitet.

”Jakten på den femte friheten” är tema för Lund 2014 som just nu arbetar med att ta reda på hinder och begränsningar samt arbeta fram inspirerande, meningsfulla och varaktiga framtidsbilder och lösningar inom en rad viktiga områden.

”Se Lundaland” är ledord för Leaderområdet runt Lund, som har fler innevånare än staden Lund själv. Vi söker just nu identifiera ett antal extra lysstarka landmärken som går särskilt bra ihop med Lund 2014 även ur ett europeiskt perspektiv.

### **Lundaland/Lund 2014**

Det närmaste omlandet är definierat och temat ”Se Lundaland” samt de 5K-orden bör kunna samverka mycket bra. Båda blir vinnare. Konflikt att se till att

---

<sup>24</sup> Inom de fem kommunerna Lomma, Lund, Kävlinge, Eslöv, Staffanstorp, som ingår i Lundaland bor totalt ca 200 000 innevånare om även städerna räknas in. Omlandet Lundaland omfattar ca 81 400 innevånare.

inte medel från två EU-projekt går till samma projekt. Ideella och privata kan stötta båda projekten. Sedan hösten 2007 har Lund 2014 haft en person, Ivar Sjögren, som aktivt medverkat i processen att skapa Lundaland. Med detta har också Lund 2014 visat sitt aktiva intresse för Lundaland.

### **Bärkraft och Balans**

Båda projekten tar upp dessa aspekter.

### **5K**

Passar bra in även på Lund 2014.

### **Stad/omland**

Mycket bra exempel på att länkar mellan stad och omland kan vara fruktbart och verka stödjande för omlandet, men också utvecklande för staden.

### **EU-perspektivet**

Lund 2014 arbetar med ett tydligt Europaperspektiv. Projekten förstärker varandra. Kontakter skapas som kan nyttjas av båda.

### **Klimat**

Behandlas i varje projektansökan för sig.

### **Synlighet**

Lund 2014 får mycket ljus på sig som också spiller över på hela Lundaland. Ett samarbete gör att synligheten bör öka för båda. Risk finns dock att de båda projekten kan blandas ihop.

### **Resultat**

Verkar starkt främst inom indikatorerna 1 - 2 och blir väl verifierade även av Lund 2014. Stärker alla tre parterna – offentliga, ideella och privata aktörer.

### **Möjligheter till ytterligare finansiering**

Genom samverkan kan Lundaland få ytterligare förbättrad finansiering, särskilt om Lund utses till Europas kulturhuvudstad 2014. Då beräknas minst 300 MSEK komma Lund 2014 tillhanda för skapandet av kulturhuvudstaden. Nationellt avgörande sker i två steg - dec 2008 och jan/febr 2010.

### **Landmärken**

Berör landmärkena Natur & Kulturarvet, Upplevelser, Se Lundaland, Lundalandkraft.



*Vilka länkar och möjliga samarbeten finns mellan Lunds Universitet/Öresundsuniversitetet och Leaderområdet Lundaland? Hur kan samverkan utvecklas och ge båda dessa parter ett mervärde. Vi föreslår en arena för att bygga dessa mervärden tillsammans.*

Lunds Universitet är Nordens största universitet med 45 000 studenter och tusentals forskare inom teknik, samhällsvetenskap, humaniora, medicin, juridik och religion. Omlandet till Lund beskrivs av Leaderområdet Lundaland, som kan utgöra en naturlig arena för universitets tredje uppgift.

KUNSKAP är ett av Lundalands fem K-ord som vi tycker väl pekar på vår utvecklingsstrategi. De övriga är KRAFT, KOMMUNIKATION, KREATIVITET och KULTUR.

Detta stämmer väl in med Lissabonstrategin, som pekar på målet att Europa skall bli en ledande kunskapsekonomi fylld av kreativitet och då blir det naturligt att skapa länkar mellan lärosäten och EU-projektet Leader<sup>25</sup>.

#### **Öresundsuniversitetet/Lundaland**

Vi föreslår en arena<sup>26</sup> för samverkande projekt inom områden, som kan ingå i Lundalands strategi och landmärken och som passar in i Öresundsuniversitetets

---

<sup>25</sup> "Liaisons Entre Actions de Développement l'Économie Rurale" - fritt översatt "Länkar mellan åtgärder som syftar till att utveckla landsbygdens ekonomi". Leader baseras på parterna offentliga, privata, ideella. Beslut om projekt fattas lokalt av en styrelse inom området. Programperiod 2007-2013.

<sup>26</sup> Det finns ett stort antal partners inom de medverkande lärosätena som kan ingå i denna arena. SLU Alnarp är ett exempel som medverkar aktivt i Lundaland redan under förstudien och som också geografiskt ingår i området.

strategi för kontakter med det omgivande samhället. Ett motsvarande Leader område på Själland finns som kan vara en dansk motvarighet till Lundaland.

#### **Bärkraft och Balans**

Stämmer väl in på arenans målsättning

#### **5K**

Passar bra in även på Öresunds Universitetet.

#### **Stad/universitet/omland**

Mycket bra exempel på att länkar mellan universitet och omland kan vara fruktbart och verka stödjande för omlandet men också för staden och universitetet. Stämmer väl in på 3:e uppgiften

#### **EU-perspektivet**

Projektet förstärker varandra. Kontakter skapas som kan nyttjas av båda.

#### **Klimat**

Stämmer särskilt väl in på hållbar utveckling och klimatfrågor där nya forskningsrön kan praktiseras och demonstreras i närområdet.

#### **Synlighet**

Öresundsuniversitetet får en/flera tydliga geografiska områden med en egen organisation.

#### **Resultat**

Verkar starkt främst inom indikatorerna 1-3<sup>27</sup> och stärker alla tre parterna.

#### **Möjligheter till ytterligare finansiering**

Genom samverkan med Lunds Universitet/Öresundsuniversitetet får båda parter större möjligheter till donationer/finansiering/forskningsmedel i projekt av skilda slag men främst de där det krävs direkt samverkan med ett geografiskt område.

---

<sup>27</sup> Indikator 1 är det goda livet, folkhälsa motion, folkbildning och må bra. Indikator 2 är gemenskap, socialt kapital, kulturell stimulans. Indikator 3 är nätverk



# SLU Alnarp

*Vilka länkar och möjliga samarbeten finns mellan SLU Alnarp och Leaderområdet Lundaland? Hur kan samverkan utvecklas och ge båda dessa parter ett mervärde.*

SLU Alnarp är den södra delen av Sveriges Lantbruksuniversitetet med huvudsäte i Uppsala. Inom trädgårdsområdet har SLU Alnarp det nationella ansvaret för forskning och utbildning. Följande trädgårdsutbildningar finns här såsom hortonom, landskapsarkitekt, trädgårdsingenjör, landskapsingenjör. Här finns även lantmästarutbildningen samt landsbygdsentreprenörutbildningen. SLU Alnarp är en av de lokala offentliga medfinansierarna i Lundaland och har sitt säte inom området. SLU Ultuna ansvarar för hippologutbildningen på Flyinge, som också ligger inom Leaderområdet Lundaland, som kan utgöra en naturlig arena för universitetets tredje uppgift.

Lundalands fem K-ord som vi tycker väl pekar på vår utvecklingsstrategi är KUNSKAP, KRAFT, KOMMUNIKATION, KREATIVITET och KULTUR.

SLU Alnarp har ett särskilt intresse och kompetens inom landsbygdsutveckling och då blir det naturligt att skapa länkar mellan detta lärosäte och EU-projektet Leader<sup>28</sup>.

Lundaland omfattar ett omland inom fem kommuner runt staden Lund med 81 400 innevånare, däribland orterna Alnarp med SLU och Flyingebygden med Flyinge Kungsgård.

## **Bärkraft och Balans**

Stämmer väl in på arenans målsättning

## **5K**

KUNSKAP och KRAFT passar särskilt bra in på SLU.

---

<sup>28</sup> "Liaisons Entre Actions de Développement l'Économie Rurale" - fritt översatt "Länkar mellan åtgärder som syftar till att utveckla landsbygdens ekonomi". Leader baseras på parterna offentliga, privata, ideella. Beslut om projekt fattas lokalt av en styrelse inom området. Programperiod 2007-2013.

## **universitet/omland**

Länkar mellan universitet och omland kan vara fruktbart och verka stödjande för omlandet men också för universitetet.

## **EU-perspektivet**

Kontakter skapas som kan nyttjas av båda.

Ett tydligt EU-perspektiv är viktigt för att bygga tydliga landmärken.

## **Klimat**

Stämmer särskilt väl in på området "Tillväxt trädgård"

## **Synlighet**

Synligheten ökar för båda.

## **Resultat**

Verkar starkt inom alla indikatorerna 1-5<sup>29</sup> och stärker alla tre parterna.

## **Möjligheter till ytterligare finansiering**

Genom samverkan med SLU Alnarp får Lundaland och dess parter ytterligare förbättrad finansiering. SLU Alnarp får större möjligheter att kunna medverka i EU-projekt om man har en stark partner i Lundaland.

Hur stor denna tilläggsfinansiering kan bli är i dagsläget svårt att uppskatta.

## **Landmärken**

Vi föreslår arena<sup>30</sup> för samverkande aktiviteter inom SLU Alnarp med projekt som Tillväxt Trädgård (<http://tillvaxtprogram.slu.se>), utbildningar och forskning inom grönt entreprenörskap, hästen i samhället/rehabilitering, grön rehabilitering, Lundalands landmärken som berörs är Entreprenörskap, Lokal utveckling, Upplevelser. Formerna för samverkan kan närmare beskrivas då LAG Lundaland<sup>31</sup> är bildat.

---

<sup>29</sup> Indikator 1 är det goda livet, folkhälsa motion, folkbildning och må bra.

Indikator 2 är gemenskap, socialt kapital, kulturell stimulans

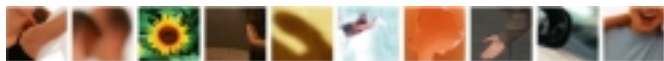
Indikator 3 är nätverk

Indikator 4 är jobb

Indikator 5 är nya företag

<sup>30</sup> Det finns exempel på projekt som redan har genomförts eller ligger i ansökan tillsammans med part inom Lundaland.

<sup>31</sup> Lundaland godkänns av Länsstyrelsen och detta beräknas ske hösten 2008.



# Kunskapsbyn Ideon

*Vilka länkar och möjliga samarbeten finns mellan Forskningsbyn Ideon i Lund och Leaderområdet Lundaland? Hur kan samverkan utvecklas och ge båda dessa parter ett mervärde. Leader är ett omfattande EU-projektet över hela Europa.*

Nordens största forskningsby Ideon i Lund med cirka 270 företag utgör ett kraftcentra då det gäller innovativ utveckling. Ideon startade 1983 och ligger inom Lund NE i anslutning till Lunds Universitet.

Lundalands fem K-ord, som pekar på vår utvecklingsstrategi är KUNSKAP, KRAFT, KOMMUNIKATION, KREATIVITET och KULTUR. Lundaland omfattar ett omland inom fem kommuner runt staden Lund med 81 400 innevånare.

## **Ideon/Lundaland**

Länkar mellan Leaderområdet Lundaland och Ideon stärker båda parter. Företagen inom Ideon kan använda Lundaland, som ett naturligt testområde. Idéer inom Lundaland, som genom Leaderprojekt utvecklas mot företag, som lämpar sig inom Ideons innovationsmiljö kan komma att utvecklas vidare här.

Vi föreslår en arena för samverkan mellan parterna inom "Entreprenörskap på landet". Formerna för samverkan kan närmare beskrivas då LAG Lundaland<sup>32</sup> är bildat.

## **Bärkraft och Balans**

Stämmer väl in på arenans målsättning

---

<sup>32</sup> Lundaland godkänns av Länsstyrelsen och detta beräknas ske apr-maj 2008.

## **5K**

KUNSKAP, KOMMUNIKATION och KREATIVITET passar särskilt bra in på Ideon.

## **Ideon/omland**

Länkar mellan Ideon och dess omland kan vara fruktbar och verka stödjande för omlandet men också för Ideon, som kan tillföras nya företag.

## **EU-perspektivet**

Kontakter skapas som kan nyttjas av båda.

## **Klimat**

Indirekt påverkan, via nya innovationer som bättre kan utvecklas.

## **Synlighet**

Synligheten ökar för båda.

## **Resultat**

Verkar starkt inom indikatorerna 3-5<sup>33</sup> och stärker alla tre parterna.

## **Möjligheter till ytterligare finansiering**

Genom länkar mellan Ideon och Lundaland kan riskkapital till nya företagsidéer från Lundaland underlättas.

## **Landmärke**

Berör Entreprenörskap

---

<sup>33</sup> Indikator 1 är det goda livet, folkhälsa motion, folkbildning och må bra.

Indikator 2 är gemenskap, socialt kapital, kulturell stimulans

Indikator 3 är nätverk

Indikator 4 är jobb

Indikator 5 är nya företag



# Arbetsförmedlingen

*Vilka länkar och samarbeten finns mellan Arbetsförmedlingen och Leaderområdet Lundaland? Hur kan samverkan utvecklas och ge båda dessa ett mervärde.*

Arbetsförmedlingen med huvudkontor i Lund verkar inom hela Lundaland. Ett samverkansförsök med en ideell förening<sup>34</sup> har pågått sedan september 2007. Samverkan innebär att den ideella föreningen i samverkan med AF och företag/organisationer inom sitt geografiska område söker finna lämpliga placeringar för arbetssökande inom jobb och utvecklingsgarantin.

”Se Lundaland” är tema för Lundland, som har 81 400 innevånare som bor i Lunds omland inom områdena Eslöv, Lomma, Lund, Kävlinge och Staffanstorps. Ett av Lundalands teman sk. Landmärken är ”Jobb på landet”.

## **Arbetsförmedlingen/Lundaland**

Arbetsförmedlingen och den lokala ideella föreningen (byalaget/bygdebolaget) stärker de arbetssökandes möjligheter att få ett jobb genom de nätverk som föreningen har inom det geografiska område, som föreningen verkar.

Fler personer från staden kan på detta sätt finna arbete på landet. Ungdomar, personer med utländsk bakgrund, personer som är nyinflyttade eller saknar nätverk får större möjlighet att få arbetsträning, som kan leda till arbete.

Samverkan har prövats sedan september 2007 och efter 6 månader har tio personer fått en placering, vilket var det mål man satte upp vid start.

Modellen kan spridas till andra bygder inom hela Lundaland och få en stor betydelse. Ett rimligt mål kan vara 4-500 placeringar fram till år 2013.

## **Bärkraft och Balans**

Särskilt personer med utländsk bakgrund gynnas.

## **5K**

Kommunikation spelar roll. De lokala nätverken medverkar på ett bra sätt.

## **Stad/omland**

Boende i staden får jobb på landet. Ungdomar från landet kan få jobb på landet. Boende inom egna området är högt prioriterade.

## **EU-perspektivet**

Modellen kan prövas på andra håll.

## **Klimat**

Helst skall man få jobb nära där man bor.

## **Synlighet**

Synligheten är bra för alla parter. Nätverken på landet stärks.

## **Resultat**

Verkar starkt inom indikatorerna 3-5.

## **Möjligheter till ytterligare finansiering**

Genom att samverka med AF kan ytterligare offentlig medfinansiering tillkomma.

## **Landmärke**

Berör landmärke Jobb på landet.

---

<sup>34</sup> Flyinge Utveckling har ett bygdebolag, som är den part som tecknat avtal med AF. Det geografiska området omfattar 2000 personer eller 2% av hela Lundaland.

# Storföretagsgruppen

*Vilka länkar och möjliga samarbeten finns mellan främst agrara storföretag/banker och Leaderområdet Lundaland? Hur kan samverkan utvecklas och ge båda dessa parter ett mervärde. Leader är ett omfattande EU-projektet över hela Europa.*

Inom Lundaland finns ett flertal stora företag med stor betydelse för de agrara näringarna och de boende inom området.

Lundalands fem K-ord, som pekar på vår utvecklingsstrategi är KUNSKAP, KRAFT, KOMMUNIKATION, KREATIVITET och KULTUR. Lundaland omfattar ett omland inom fem kommuner Eslöv, Lomma, Lund, Kävlinge, Staffanstorps runt staden Lund med 81 400 innevånare inom denna landsbygd.

## **Storföretagsgruppen/Lundaland**

Länkar mellan Leaderområdet Lundaland och storföretagsgruppen stärker båda parter. Leader kommer nu att finnas över hela EU. Lundalands ledord "Se Lundaland" innebär att synlighet är av stor betydelse för vårt område. Denna synlighet kommer också att komma storföretagsgruppen till del. Genom att delta i Lundalands organ kan gruppen påverka och kunna medverka i de projekt, som man tycker bäst passar det egna företags profil.

Vi föreslår en arena för samverkan mellan parterna inom alla de tio "landmärken", som Lundaland siktar mot att bygga. Formerna för samverkan kan närmare beskrivas då LAG Lundaland<sup>35</sup> är bildat.

## **Bärkraft och Balans**

Stämmer väl in på arenans målsättning

## **5K**

KRAFT passar särskilt bra in på storföretagsgruppen.

## **storföretagsgruppen/Lundaland**

Länkar mellan storföretagen och dess kunder inom Lundaland är positivt för båda och stärker gemenskapen.

## **EU-perspektivet**

Kontakter skapas som kan nyttjas av båda.

## **Klimat**

Direkt påverkan<sup>1</sup> via nya innovationer som bättre kan utvecklas.

## **Synlighet**

Synligheten ökar för båda.

## **Resultat**

Verkar starkt inom indikatorerna 1-5 och stärker alla tre parterna.

## **Möjligheter till finansiering**

Genom länkar mellan storföretagsgruppen och Lundaland kan medfinansiering ideella/privata underlättas. En icke bindande medfinansiering bör kunna uttryckas av gruppen.

## **Landmärken**

Berör främst Lundalandhälsa, Entreprenörskap, Upplevelser, Lundalandkraft.

---

<sup>35</sup> Lundaland godkänns av Länsstyrelsen och detta beräknas ske hösten 2008.

# Naturbussen

*Naturbussen är en verksamhet som drivs från Lund kommun och syftar till att stärka naturintresset/rekreation mellan stad/omland. Verksamheten är av intresse inom hela SSSV och således de tre Leaderområdena Söderslätt, Lundaland och MittSkåne.*

Naturbussen har ett program för de boende i staden med små möjligheter att ta sig ut i naturen till platser, som ej kan nås med allmänna kommunikationer.

Naturbussen kommer att skriva ett nytt avtal från 2009 och det finns då inför ny programskrivning möjlighet att vidga inriktningen även till kulturområdet. Under workshops har det ofta framkommit önskemål om att kunna besöka platser med inriktning både natur och kultur, samt att naturbussen också skall omfatta de som bor på landsbygden.

Naturbussen kan bli en mötesplats, där stad/omland möts och Lundaland får visa upp sig. Det är viktigt med guider som kan berätta om besöksmål och här kan ideella säkert spela en viktig roll precis som tidigare.

Naturbussen borde också kunna användas av turister och paketerade upplevelser samt till de upplevelserundor som etableras och i samband med evenemang. Det är viktigt att icke bilburna, personer med dålig lokalkännedom och tillfälliga besökare får möjlighet att uppleva Lundaland. Naturbussen kan här spela en stor roll.

## **Bärkraft och Balans**

Stämmer väl in

## **5K**

KOMMUNIKATION passar särskilt bra in på naturbussen.

## **EU-perspektivet**

Kan vara något som även andra Leaderområden kan vilja ta efter.

## **Klimat**

Samäkning är klimatvänligt

## **Synlighet**

Synligheten ökar både genom bussen, passagerare som får guidning och de ställen som besöks.

## **Resultat**

Verkar inom indikatorerna 1-5 och stärker alla tre parterna.

## **Möjligheter till finansiering**

Naturbussen har en finansiering, som med Leader får en ännu bättre plattform

## **Landmärken**

Berör främst Natur & Kulturarvet, Lundalandhälsa, Upplevelser.

# Landsbygdsprogrammets axlar

Insatserna i landsbygdsprogrammet skall främja företagande, fler jobb, hållbar tillväxt och innovationer på landsbygden indelade i tre axlar.

## **Axel 1**

Stimulera konkurrenskraften hos områdets företag inom jordbruk, trädgård och skogsbruk samt inom livsmedelsproduktion och förädling baserat på ett hållbart naturresursutnyttjande.

## **Axel 2**

Att bevara och utveckla ett attraktivt landskap och en levande landsbygd och stimulera omställningen till en resurseffektiv och hållbar produktion med minskad miljöpåverkan för att bidra till att gemensamma och nationella miljömål på ett effektivt sätt kan uppnås. Att skapa en helhetssyn på landskapet är viktigt för landsbygdens attraktionskraft som boendemiljö och utgör en betydelsefull resurs för utvecklingen av företag som kan bidra till sysselsättning och tillväxt på landsbygden.

## **Axel 3**

Lundaland får en diversifiering av landsbygdens näringsliv och ökad sysselsättning. Högre livskvalitet skapas för dem som bor på landsbygden samt en hållbar användning av landsbygdens samlade resurser.

## **Leader**

Leader är en metod att koppla samman lokal kunskap och erfarenhet med samhällets målsättningar – uppifrånperspektivet möter underifrånperspektivet. Denna utvecklingsstrategi som arbetas fram i ett underifrånperspektiv skall fånga upp lokal kunskap och leda till en helhetssyn på landsbygdens utveckling med en förankring som sträcker sig över sektorsgränserna. Detta ger förutsättningar för att de åtgärder som genomförs får varaktiga effekter.

# Uppdraget

En förstudieansökan "LAG Kävingeådalen" lämnades av Flyinge Utveckling till Länsstyrelsen i Skåne län, som diariefördes den 23 januari 2007. EU fattade formellt beslut om det svenska programmet i maj 2007.

Den 31/1 2008 beslutades att områdets namn istället skall vara **Lundaland**.

## ♥ **Information**

Allsidig information om Leader inom Landsbygdsprogrammet till föreningar, företag/lantbrukare och lokala offentliga organisationer främst till dem som finns inom det tänkta området. Se [www.lundaland.com](http://www.lundaland.com)

## ♥ **Mobilisering**

Skapa ett aktivt deltagande, som innebär att parterna tar ställning till att man vill ingå i ett Leaderområde, genomför SWOT-analys för området samt medverkar vid utformning av strategi för området.

## ♥ **Medfinansiering**

Att finna medfinansiering motsvarande 21% av budget från lokala offentliga organisationer, som verkar inom området. Avsiktsförklaringar har lämnats.

## ♥ **Ansökan**

Att ansvara för att en ansökan om att bilda Leaderområde lämnas till Länsstyrelsen. Denna inlämnades den 17 september 2008.

## ♥ **LAG Lundaland**

Att medverka i processen att bilda den ideella föreningen LAG Lundaland. En styrelse väljs och stadgar antas. Mötet är offentligt utannonserat till den 17 december 2008. Föreningen tecknar därefter avtal med Länsstyrelsen i Skåne län.

## ♥ **LAG Lundaland fattar beslut om Leaderprojekt**

Ansökningar om projektmedel behandlas av en beredningsgrupp inom styrelsen. Styrelsen fattar beslut. Styrelsens prioriteringar är beskrivna i Lundalands utvecklingsstrategi men beslut som fattas om Leaderprojekt kan överprövas av Länsstyrelsen.



# Genomförande av uppdraget

## ***Projektägare***

Flyinge Utveckling informerades den 25 augusti 2006 av Länsstyrelsen om att Leader troligen skulle komma till Skåne. Föreningen meddelade då intresse att få driva förstudien. Flyinge Utveckling har sedan som projektägare ansvarat för förstudien från start januari 2007, med projektledare Gunnar Petersson samt Sven Åkesson. Därtill har projektet Lund 2014 avsatt medel så att Ivar Sjögren har kunnat delta i arbetet sedan november 2007.

## ***Delrapportering***

En skriftlig redogörelse för hur arbetet framskrider har lämnats till Länsstyrelsen vid tre tillfällen Delrapport A 17/7-07 Delrapport B 14/1-08 och Delrapport C 1/7-08. Projekttiden förlängdes sedan till 30 oktober 2008.

## ***Information***

En allsidig information om vad Leader innebär har lämnats vid direkta personliga möten, som på olika sätt har annonserats via nyhetsblad, utskick per e-post eller i något fall vid större möten via dagspressen. Direkta möten med mindre eller större grupper av deltagare har haft stor betydelse. Dessa möten har hållits på olika platser över hela området. Antal möten under projekttiden har uppgått till ca 140 stycken, varav flertalet inom området. Antal deltagare vid möten har normalt varit 8-10 stycken men också i flera fall 50-60 stycken. Dessa möten har också varit en grund för rekrytering av personer till arbetsgruppen och en framtida styrelse.

## **Information – tidning/webb/e-post**

En omfattande information har lämnats fortlöpande via hemsidan [www.flyinge.nu/leader](http://www.flyinge.nu/leader) sedan november 2006. Områdets karaktär har skildrats i text och bild samt därtill hur processen framskrider. Möten av

olika karaktär har fortlöpande redovisats. Även en blogg med möjlighet för alla att framföra åsikter har öppnats tidigt i processen. Flera nummer av en tidning Leader Nytt har tryckts upp i 500 exemplar och delats ut vid många av de möten som hållits. E-postutskick har skett minst månadsvis till dem som anmält intresse eller cirka 300 personer. Kallelser till möten har också gått ut både via e-post och via informationsblad och hemsidor. Arbetet har också vid flera tillfällen beskrivits av dagspressen.

## ***Mobilisering***

SWOT-analys och strategi samt exempel på projekt har diskuterats enskilt och i grupp samt i många fall också redovisats skriftligt. En sammanställning av detta material har redovisats i Delrapporterna A, B och C.

Under detta arbete har också nya delområden kommit till och andra förklarat sig vilja tillhöra andra Leaderområden.

Det ursprungligen tänkta området utmed Kävlingeådalens har då i viss mån fått en annorlunda sträckning vilket under hand pekade ut behovet av ett nytt namn Lundaland, som antogs den 31 januari 2008 i Kävlinge kommunhus.

## ***Att bilda LAG***

En interimistisk valberedning har tillsatts och en lista på personer inom alla tre sektorerna, som har förklarat sig villiga att ingå i styrelsen finns från februari 2008.

En skrivargrupp på fyra personer har följt arbetet mycket nära. En arbetsgrupp på ca 30 personer har kallats till möten varannan vecka sedan november 2007, för att kunna påverka processen. Gruppen har vuxit något efterhand, som fler har velat komma med. Alla ca 300 personer som någon gång deltagit på möte har sedan fått inbjudan via e-post till större möten, som vi kallat till ungefär en gång per månad. Ett kick-off möte hölls den 7 juni 2007 med en bred grupp deltagare, som också meddelades i dagspressen i god tid före mötet.

Ett väl annonserat offentligt möte kommer att hållas den 17/12 2008 i Dalby Tingshus kl 18 i syfte att antaga stadgar, bilda förening, välja styrelse och därmed LAG för Leaderområdet Lundaland.

# Att forma området

Ett Leaderområde i Sverige får högst omfatta 100 000 boende på landbygden och i tätorter med högst 20 000 innevånare.

Det finns från Länsstyrelsen ett önskemål att om möjligt alla landsbygdsområden i Skåne skall ingå i ett Leaderområde. Ett visst geografiskt område kan endast tillhöra ett Leaderområde. En kommun kan dock komma att delas på flera områden. Områdets sträckning kan då beskrivas som hela Lund, Staffanstorp och Kävlinge kommun samt delar av Eslöv och Lomma kommun.

## Invånare 81 400

Totalt omkring 81 400 invånare med 32 700 boende inom områden med orter under 3000 innevånare. Totala antalet invånare i de fem kommunerna är 205 000. Antalet jordbruk större än 30 hektar har preliminärberäknats till omkring 300 stycken.

Områdets namnändring från Kävlingeådal till Lundaland känns i sammanhanget också betydelsefull för tillhörigheten och gemenskapen.

## Församlingar

I området ingår 13 församlingar Lackalänga-Stävie, Västra Karaby, Hoftorup och Dagstorps pastorat, Löddebygden, Kävlinge, Lomma, Bjärred, Uppåkra, S:t Staffan, Genarp, Veberöd, Dalby, Torn och Södra Sandby. Därtill delar av Eslöv och Löberöds församlingar.

## Gränsdragning

Processen att bilda det geografiska området har skett genom möten och diskussioner med byalag och privata kring hur man uppfattar vilket område man vill tillhöra. En fördjupad diskussion har sedan förts inom Eslövs kommun.

## Gräns mot MittSkåne

Lundaland och MittSkåne har enats om följande gränsdragning: Norrut avgränsas Leaderområde Lundaland mot Leaderområde MittSkåne med en gräns som bildas av riktnummergränsen 046/0413 för fast telefoni hela vägen från Eslövs kommun gräns i väster mot Kävlinge kommungräns till Eslövs kommungräns i öster mot Sjöbo kommungräns.

Undantaget är det område där Haralösa Byalag är verksamt och där gränsen istället dras från Haga via landsvägen österut förbi Utteröd, Lillaröd via Romhult, snett upp till Bokelund och därifrån längs sockengränsen rakt söderut nästan ända till Hjularöd. Även enklaven med Bokeröd gränsande till Sjöbo kommun, samt den del av postnummerområde 240 32 som sträcker sig över riktnummergränsen men är ingående i Flyingebygden, ingår i Lundalands leaderområde. Antalet boende inom Eslövs kommun som tillhör Lundaland blir därmed 3 800 personer.

Den prickade röda linjen markerar Lundalands gräns och den blå linjen telefonnummer gränsen. Den röda linjen är kommungräns.



Denna delbild avser Harlösanejden. Den rödprickiga linjen går norr om den blåprickiga tjockare linjen.



Denna bild avser Flyingebygden vid Skatteborg. Den rödprickiga linjen visar därmed var Lundaland börjar då man kommer längs med E22 norr ifrån.

## Medfinansiering

Begäran om lokal offentlig medfinansiering till förstudien innebär också ett godkännande av att Flyinge Utveckling ansvarar för uppdraget samt en begäran om att organisationen som medfinansierar också skall delta i processen med att utforma ansökan samt pekar på behovet att ta ställning till lokal medfinansiering under perioden 2007-2013, i samband med att ansökan lämnas in.

Lokal medfinansiering kan vara kommun eller annan offentlig organisation. Vilka som räknas hit finns noterat i särskild lista av Jordbruksverket. Det förutsättes att hela området i alla sina delar har lokal offentlig medfinansiering.

Följande organisationer har tagit ställning till att medverka med offentlig medfinansiering under programperioden. Samtliga har tecknat avsiktsförklaring.

Eslövs kommun  
Kävlinge kommun  
Lunds kommun  
Staffanstorps kommun  
SLU Alnarp  
Arbetsförmedlingen - arbetsmarknadsområde Lund

Burlövs kommun har medverkat i förstudien men 2008-10-06 beslutat att avstå från att medverka.

Region Skåne har inte fattat något beslut om hur man kommer att stödja Leader i Skåne.

Finansieringen av Leader baseras på stödet från EU som beräknas utifrån antal boende och lantbruk inom området. Dock räknas ej tätorter med flera än 3000 innevånare in i stödunderlaget. Stödet för Lundaland kan preliminärt uppskattas till 19,6 MSEK för hela programperioden. Fördelningen på områden kommer att slutligen fastställas när alla områden är ritade och godkända. Det beräknade stödet till Lundaland baseras på att alla områden i Skåne blir godkända. Skulle så inte bli fallet fördelas det totala "Skånestödet" på dem som blir godkända.

Ett områdes hela projektbudget består av EU-stödet (49%), lokal offentlig medfinansiering (21%) samt privat/ideell medfinansiering (30%). Lundalands totala budget för hela perioden beräknas bli 40 MSEK.

Leaderprojekt beslutas av LAG, som är Lundalands styrelse. Styrelsen kan också driva egna projekt så kallade paraplyprojekt, som är mera generella och syftar till att stödja hela området. Länsstyrelsen hanterar EU-medlen, som utbetalas direkt till respektive projektägare.

Den lokala medfinansieringen skall utgöra 3/7 av EU-stödet för Lundland. Föreslås att detta sedan fördelas på respektive medfinansiär utifrån antal boende inom var och ens delområde. För Lunds del har antal boende räknats upp med 15 000 baserat på 20% av de boende inom Lunds stad.

Medfinansieringen hanteras direkt av LAG. Del av medfinansieringen får användas till att finansiera föreningens verksamhet, som operativt svarar för Leaderområdet.

### **Motivering till vald fördelningsmodell.**

Det viktiga är att hela området känner att alla inom området är med, så att LAG styrelsen inte ständigt kommer i tveksamhet om en ansökan kommer att beröra "rätt" område.

Lunds stad ingår ej men kommer ändå att via Lund 2014 och de olika Landmärkena samt parterna Lunds universitet och Ideon att påverkas positivt, varför en viss uppräkningslista kan motiveras.

### **Godkännande av området.**

Baseras på denna rapport Lundaland Utvecklingsstrategi 2007-2013 samt de tidigare inlämnade delrapporterna A, B och C. Därtill icke bindande avsiktsförklaringar från de lokala offentliga medfinansiärerna, rörande hela programperioden 2007-2013.

### **Övrigt**

Området ingår i sin helhet i SSSV, som är ett kommunalt samarbete. Inom detta samarbete kommer också Leaderområde Söderslätt och delvis Leaderområdet MittSkåne att ingå.

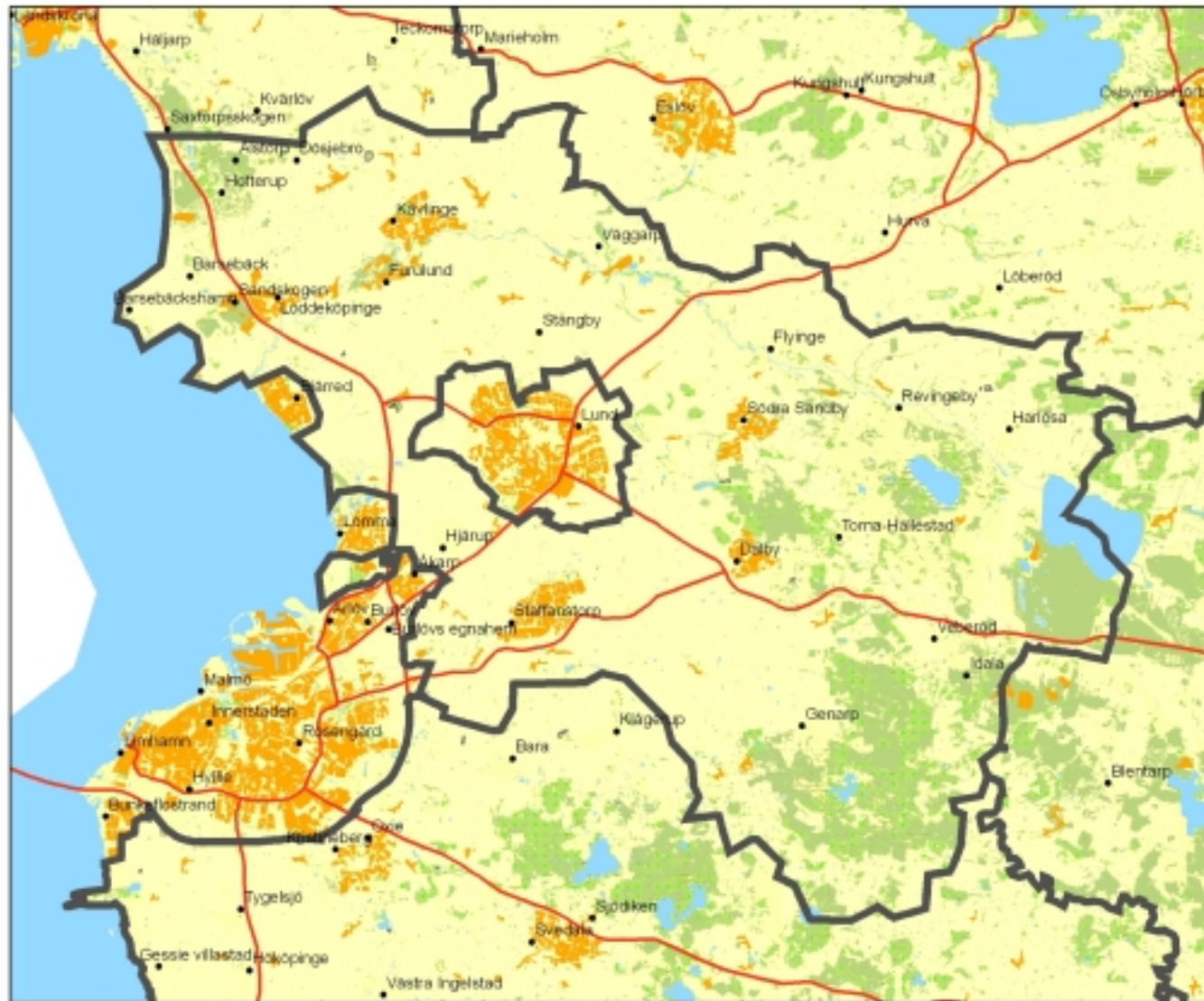
Djupare samverkan med Leaderområdet MittSkåne verkar mest naturligt.

Flyinge Utveckling äger domännamnen [lundaland.se](http://lundaland.se) samt [lundaland.com](http://lundaland.com) och varumärket Lundaland. Rättigheter till dessa kommer att överlämnas till LAG Lundaland eller den organisation som denna styrelse föreslår, mot ersättning för nedlagda kostnader.

!



# Leader Lundaland



## Legend

-  Leader\_Skåne
-  Vatten
-  Låg bebyggelse
-  Hög bebyggelse
-  Sluten bebyggelse
-  Industriområde
-  Åker
-  Fruktodling/fröplantage
-  Annan öppen mark
-  Barr- och blandskog
-  Lövskog
-  Hygge
-  Sankmark
-  Sankmark normal -barrskog
-  Sankmark normal -hygge
-  Sankmark normal -lövskog
-  Sankmark normal -annan öppen mark
-  Sankmark, svårframkomlig
-  Sankmark svår -barrskog
-  Sankmark svår -lövskog
-  Sankmark svår -annan öppen mark
-  Ospecificerad yta
-  Torg

© Bakgrundskartor Lantmäteriet, dnr 106-2004/188

1:250 000

